

WONDERMEGA^用



 Victor

W



WONDERMEGA COLLECTION

MEGA-CDディスク

使用上のご注意

キズつけないで

ディスクにキズをつけないでください。特にケースから出し入れするときは、注意してください。

乱暴に扱わないで

ディスクを曲げたり、センター孔を大きくしないでください。

文字を書いてもダメ

レーベル面に文字を書いたり、シールなどを貼らないでください。信号読み取り面(レーベル面の反対側の光った面)にキズをつける恐れがあります。

汚れを拭き取るときは

信号読み取り面を汚さないでください。もし汚れた場合は、やわらかい布(レンズクリーニングなどに使うもの)で、中心部から外周部にむかって放射状に軽く拭き取ってください。なおシンナーやベンジンなどは使わないでください。

保管場所に注意して

プレイ後は元のケースに入れ、高温・高湿の場所を避けて保管してください。

ゲームで遊ぶときは

健康のため、ゲームで遊ぶときは1時間ごとに10~20分の休憩をとってください。またテレビ画面からなるべく離れてゲームをしてください。

ワンダーメガをプロジェクションテレビ(スクリーン投影方式のテレビ)に接続すると、残像光量による画面焼けが生じる可能性があるため、接続しないでください。

GAME GARDEN

ゲームガーデン



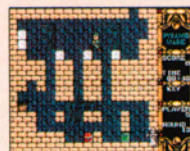
クイズゲーム

クイズスクランブル 知恵熱出すまで



アクションゲーム

フリッキー



パズルゲーム

ピラミッド・マジック総集編



スポーツゲーム

バドル・ファイター

ゲームの始め方

MEGA-CDディスクをセットすると、「CD-ROM」コマンドが表示されます。コントロールパッドの方向ボタンで「CD-ROM」を選択するとゲームガーデンのタイトル画面が現れます。スタートボタンを押すとゲームのメニューが4つ表示されますので、方向ボタンの左右で好きなゲームを選んでスタートボタンで決定してください。以上で各ゲームのタイトルに進みます。



ゲーム起動時のご注意

『フリッキー』と『ピラミッド・マジック』は、ゲーム起動時にバックアップRAMカートリッジについての画面が表示されますが、どちらのタイプを選んででもゲームが始まります。

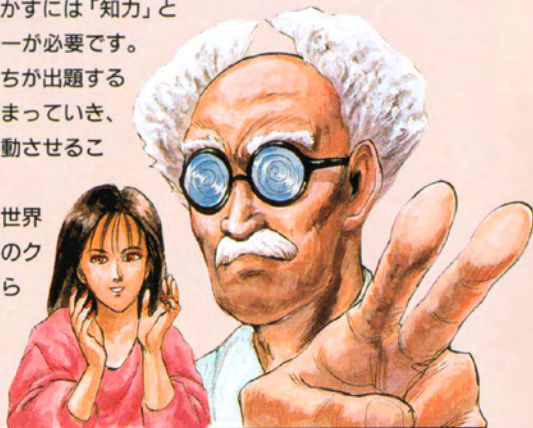
クイズスクランブル 知恵熱出すまで

STORY

ある科学者の大発明…「瞬間輸送装置」。だが偶発的な事故により未完成の機械が動きだし、科学者とその助手は見知らぬ世界へと転送されてしまったのでした。再び瞬間輸送装置を動かすには「知力」と

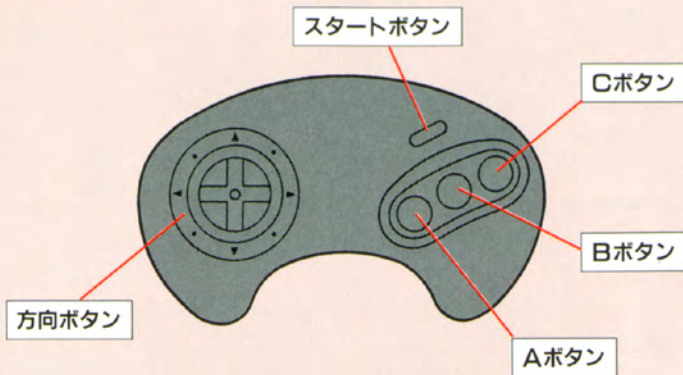
呼ばれる新世代のエネルギーが必要です。「知力」はその世界の動物たちが出題するクイズに正解することでたまっていき、十分にたまると機械を再始動させることができます。

科学者と助手は無事もとの世界に帰り着くため、動物たちのクイズに答え続けなければならないのです。



★このゲームは1～2人用です。1人で遊ぶ時はコントロールパッドをコントロール端子1に、2人で遊ぶ時にはコントロール端子1と2それぞれにコントロールパッドを正しく接続してください。

基本の操作



- | | | |
|----------|----|----------------------------------|
| スタートボタン | ▶▶ | ゲームを始める (ポーズはできません)
ゲームモードの決定 |
| 方向ボタン | ▶▶ | 解答の選択
ゲームモードの選択 |
| A・B・Cボタン | ▶▶ | 解答の決定 |

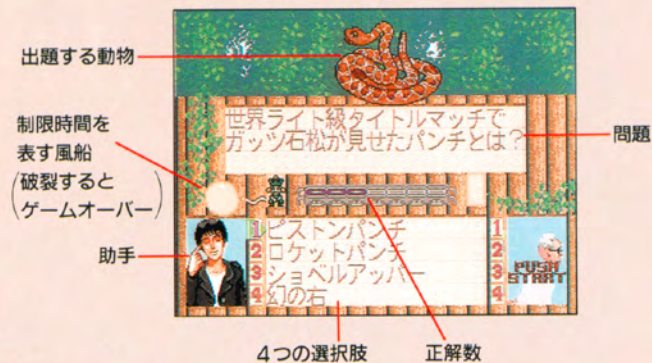
★その他の特殊な操作は、ゲーム中の画面の指示に従ってください。

1P MODE

タイトル画面で「1P MODE」を選ぶと、助手のみを操作する1人用のゲームとなります。

クイズの解答は、4つの選択肢から正しいと思われるものを方向ボタンの上下で選び、A・B・Cボタンのいずれかで決定してください。正解ノルマは各動物ごとに決められており、ノルマ数に達するとラウンドクリアとなります。

解答の制限時間は問題ごとにあるのではなく、ステージ全体のトータルの時間となっています。(おてつきをすると、残り時間が大幅に減ります。)



2P MODE

タイトル画面で「2P MODE」を選ぶか、「1P MODE」をプレイ中にプレイヤー2側のコントロールパッドのスタートボタンを押して途中参加すると、プレイヤー1が助手をプレイヤー2が科学者を操作する2人同時プレイが楽しめます。操作は「1P MODE」と同じです。



TEA TIME

ラウンド2とラウンド4の終了後にボーナスゲームが挿入されます。これはゲーム本編とは直接関係はありませんが、ショートゲームをプレイしてアイテムをもらうことができます。

フリッキー

STORY



大変です！

カワイイひよこのピオピオたちが
家の外にでてしまいました。

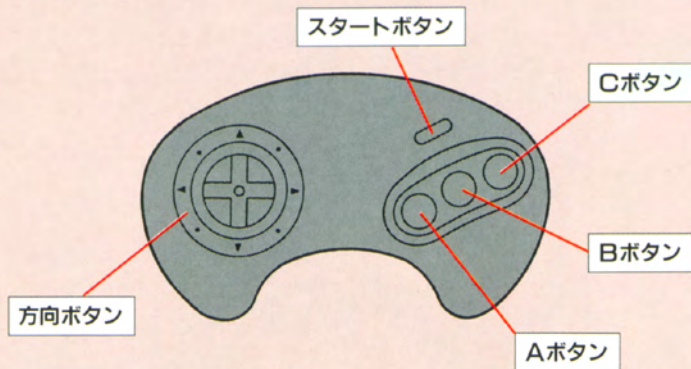
外にはイジワル猫のニャンニャンやトカゲの
チョロたちがウロウロしていて危険です。

フリッキーはピオピオたちを助けて
家に連れて帰ることが
できるのでしょうか……？



★このゲームは1人用です。本体のコントロール端子1にコントロールパッドを接続してください。

基本の操作



スタートボタン



ゲームを始める
ポーズ (ゲーム中)

方向ボタン



フリッキーを左右へ移動

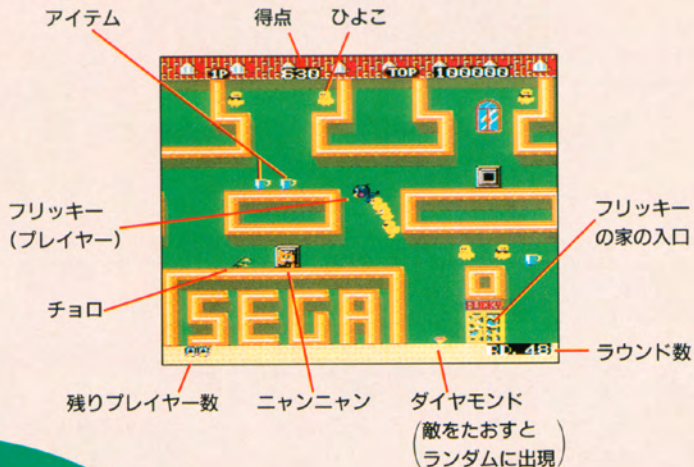
A・B・Cボタン



ジャンプ&アイテムを投げる
ボーナスラウンドではジャンプのみ

遊び方

画面上のひよこを全員助けてフリッキーの家へ連れて帰るとラウンドクリアとなります。アイテムはフリッキーが重なると持っていることになり、ジャンプすると同時に敵キャラに投げつけることができます。フリッキーが敵キャラに捕まると残りプレイヤー数を1人失ってしまいますが、ひよこたちは敵キャラに触れても列から切り離されるだけで数は減りませんので、一度にたくさんのひよこを連れ帰って高得点を狙いましょう。



ボーナスラウンド

このゲームは全40面ですが、3ラウンドごと（最初は2ラウンド）がボーナスラウンドとなります。

このラウンドでは、ニャンニャンがシーソーで打ち上げるひよこたちをネットでキャッチしてください。ひよこは1匹につき250点で、20匹全員を助けるとさらに1万点のパーフェクトボーナスが入ります。



ピラミッド・マジック〈総集編〉

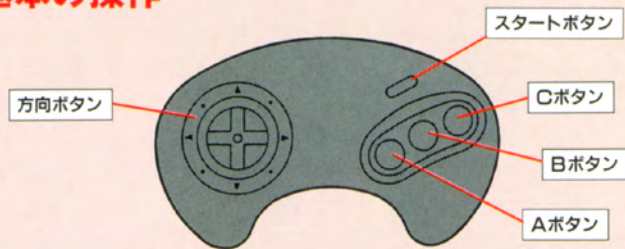
STORY

あるピラミッドの奥に重大な謎が秘められている
ひつぎが眠っているという言い伝えを聞きつけた
あなたは、その謎を解明するためピラミッド
に潜入しました。しかしそのためには
ピラミッド内部の数多くの部屋を抜け、
ひつぎの部屋までたどり着かな
ければなりません。数々の
過酷な試練に耐え、ひつぎの
謎を解明することができるので
しょうか……？



★このゲームは1人用です。本体のコントロール端子1にコントロールパッドを接続してください。

基本の操作



スタートボタン



ゲームを始める
ゲームのポーズ（操作方法画面の呼び出し）
部・面数の決定

方向ボタン



プレイヤーを左右に移動
部・面数の選択（各タイトル画面にて）

Aボタン



箱を蹴る、壊す
石を蹴る

Bボタン



石・石版・壺を持つ、置く

Cボタン



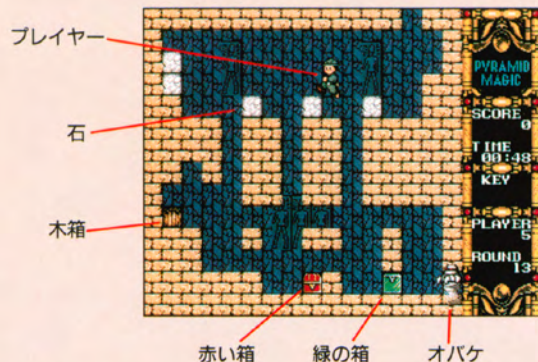
ジャンプ

★その他ゲーム中の特殊な操作は、スタートボタンで操作方法画面を呼び出して参照してください。（コンストラクションモードでは、スタートボタンを押してからメニュー画面で「つかいかた」を選んでください。）

遊び方

タイトル画面のときに、「始めから」を選ぶと第1部の1面からのスタートとなります。第2部以降の選択は、それぞれの前の部のすべての面をクリアしていないとできません。

ピラミッド内部の各部屋にある、木箱・赤い箱・緑の箱を順に開け、出口をふさいでいるオバケを退治して部屋を脱出してください。パズル面は全4部で構成されており、それに加えて自分で考えた面を作成できるコンストラクションモードを楽しむこともできます。



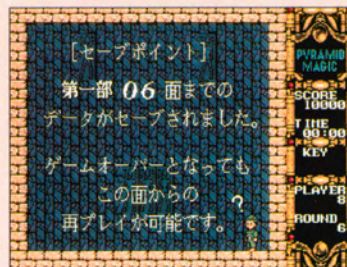
ゲームの続きをする

5面をクリアすることにセーブポイント画面が現れ、これまでのデータがセーブされます。

ゲームの続きをするときは、タイトル画面で「つづき」を選びスタートボタンを押すと現在セーブされているステージ数が表示されます。方向ボタンの左右でこれまでのセーブポイントを選択できますので、好きなステージを選択してスタートボタンで決定してください。



〈ステージ選択画面〉

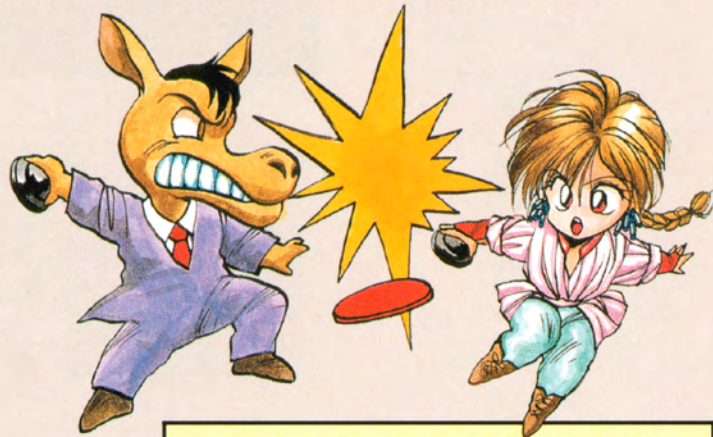


〈セーブポイント画面〉

パドル・ファイター

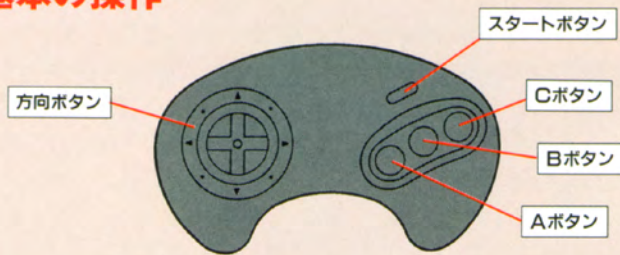
STORY

無限に広がる大宇宙……その一角にエアロホッケーを神としエアロホッケー皇帝に支配される巨大な星間国家が存在するという。そして今、次のエアロホッケー皇帝を決めるべく激烈な戦いが始まろうとしている！ あなたの目的はただひとつ、この戦いを勝ち抜き、見事皇帝の座を手にする事なのです。



★このゲームは1～2人用です。1人で遊ぶ時はコントロールパッドをコントロール端子1に、2人で遊ぶ時にはコントロール端子1と2それぞれにコントロールパッドを正しく接続してください。

基本の操作

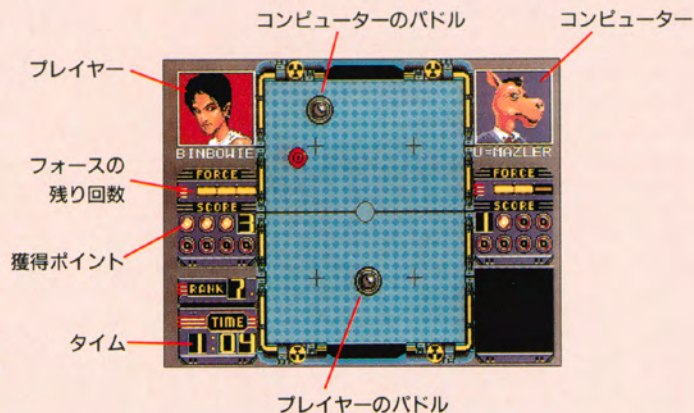


スタートボタン	▶▶	ゲームを始める ポーズ (ゲーム中) ゲームモードの決定
方向ボタン	▶▶	パドルを8方向へ移動 ゲームモードの選択
Aボタン	▶▶	ワザを使う
Bボタン	▶▶	バリアを張る
Cボタン	▶▶	ボタンを押している間だけ速く動ける

★その他の特殊な操作は、ゲーム中の画面の指示に従ってください。

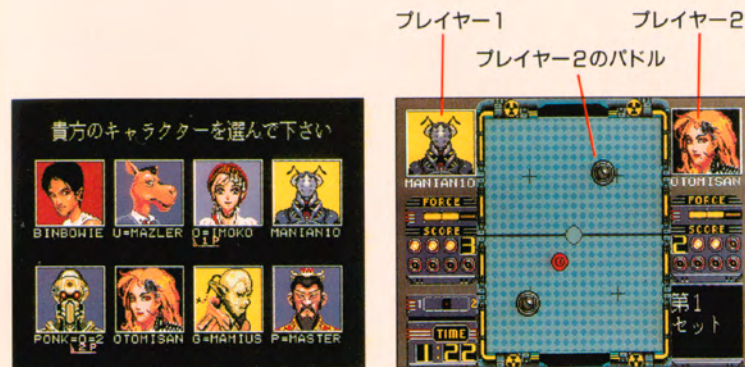
1人勝ち抜きモード

タイトル画面で「1P MODE」を選ぶと、コンピューターが操る7人のキャラクターたちと対戦する1人用のゲームとなります。試合は1セットマッチで7ポイント先取すれば勝利者となります。また、フォース（ワザとバリア）は1試合中に3回だけ使うことができ、試合に勝てば対戦相手の使っていたワザを覚えることもできます。



対戦モード

タイトル画面で「2P MODE」を選ぶと、プレイヤー同士による対戦モードが楽しめます。操作方法は1人勝ち抜きモードと同じですが、プレイヤー2側は画面上部のパドルを操作します。「2P MODE」を選んだ後、セット数を決めるとキャラクター選択画面になります。この8人のキャラクターの中からおたがいに好きなキャラクターを選んでプレイしてください。（2人が同じキャラクターを選ぶことは出来ません。）



WONDERMEGA COLLECTION

WONDERMEGA



この商品は、
(株)セガ・エンタープライゼスが
WONDERMEGA用の
ソフトウェアとして、
自社の登録商標 **SEGA** の
使用を許諾したものです。

Patents: U.S. Nos. 4,442,486/4,454,594/4,462,076; Europe No. 80244; Canada No. 1,183,276;
Hong Kong No. 88-4302; Singapore No. 88-155; Japan No. 82-205605 (Pending)

CDS-135 ©SEGA



Victor