

メガ・CD専用



# 真・女神転生



ファイティングパッド68対応  
従来の3ボタンパッドでも遊べます



SIMS



MEGA-CDディスクは、  
メガ・CD専用のゲームソフトです。

(普通のCDプレイヤーでは使用しないでください。)

## セット時の注意

- ①MEGA-CDとメガドライブが正しく接続されていますか？
- ②MEGA-CDとメガドライブそれぞれのACアダプタが差し込んでありますか？
- ③メガドライブ本体からゲームカートリッジが抜いてありますか？

①～③を確認したら、メガドライブ本体の電源スイッチをONにしてください。右の画面が表示されます。



## ゲームを始める前に

- ①コントロールパッドのスタートボタンを押すと、右の画面に変わります。



- ②方向ボタンでカーソル(▼)を動かして「OPEN」を選び、Cボタンを押します。
- ③MEGA-CDのトレイが開きます。同時に画面の表示が「OPEN」から「CLOSE」に変わります。
- ④トレイのくぼみに合わせて、レーベル面(ゲームタイトルなどが印刷されている面)が上になるように、MEGA-CDディスクをセットしてください。
- ⑤カーソルを動かして「CLOSE」を選び、Cボタンを押すと、トレイが閉まり、「CD-ROM」の表示が出ます。
- ⑥カーソルを「CD-ROM」に合わせ、Cボタンを押すと、ゲーム画面に変わります。

# CONTENTS

(もくじ)

1. STORY	2
2. 操作方法	3
3. ゲームの始め方	4
4. 基本画面の説明	6
5. コマンド	8
6. ステータス画面の説明	10
7. 戦闘画面の説明	14
8. 悪魔合体のシステム	20
9. 施設について	22
10. 武器・防具	23
11. アイテム	24
12. 魔法紹介	26
13. 種族について	29
14. 悪魔合体表	34

★MEGA-CD本体の取扱説明書もあわせてご覧ください。

★このディスクを無断で複製することおよび賃貸業に使用することを禁じます。





ストーリー

# 1. STORY

日本の首都、東京。その大都市の一角、吉祥寺に母親と二人暮らしの少年がいた。  
母親思いの心やさしい少年は、平和な日々を過ごしていた。

ある夜、少年は奇妙な夢を見る。

異次元世界の迷宮、喋る扉、十字架に掛けられた少年、  
悪魔に虐げられた少年、謎の女、そして怪しい儀式……

不思議な夢から目を覚ますと、井の頭公園で殺人事件が起こったらしく、街は騒然としているようだった。公園は警察によって閉鎖されており、ほかの街へいくこともできなくなってしまったらしい。  
しかも目を覚ますと同時に、パソコン通信により、不可解なメッセージが送られて来た。そして、プログラムをダウンロードすると、それは悪魔を自分の「仲魔」として、いつでも召喚することができる「悪魔召喚プログラム」であった……。



操作方法

# 2. 操作方法

6Bパッド

PCマウス

STARTボタン

X・Y・Zボタン

左ボタン

右ボタン

方向ボタン

Cボタン

Bボタン

Aボタン

- 方向ボタン**……………ダンジョン（3D）及びフィールド（2D）画面での移動とコマンドの選択・メッセージの送りに使います。
- Aボタン**……………コマンドの表示・コマンドの決定・メッセージの送りに使います。
- Bボタン**……………コマンドのキャンセル・メッセージの送りに使います。
- Cボタン**……………コマンドの表示・コマンドの決定・メッセージの送りに使います。  
（Cボタンは、押し続けることにより、メッセージを連続で送ることができます。）
- X・Y・Zボタン**……………移動時に使用するコマンドを、割り振ることができます。  
（コマンドの割り振りは、「OPTION」で設定できます。）
- STARTボタン**……………ゲームのスタート・コンティニューとオプション・ライブラリの選択に使います。
- 左ボタン**……………コマンドの決定・メッセージの送り及び、移動方向の決定に使います。  
（左ボタンは、押し続けることにより、メッセージの連続送りや3D・2Dの移動ができます。）
- 右ボタン**……………コマンド表示・コマンドのキャンセル・メッセージの送りに使います。  
（マウスを使用して3D・2Dの移動を行う際は、画面上に表示されているアイコンが、マウスの移動方向に対応して点灯しているときに、左ボタンを押せばできます。）



# 3. ゲームの始め方

## 1. タイトル画面

STARTボタンを押すと、タイトル画面になります。方向ボタンでメニューを選び、STARTボタンで始めてください。

### (START)

ゲームを最初から遊ぶときに選んでください。

### (CONTINUE)

プレイ中にセーブしておけば、パーティの状態がそのまま記録されます。

続きを始めたデータを選択し、AまたはCボタンで決定します。

セーブは、「通信ターミナル」または、「主人公の部屋のコンピュータ」の「記録」で行います。

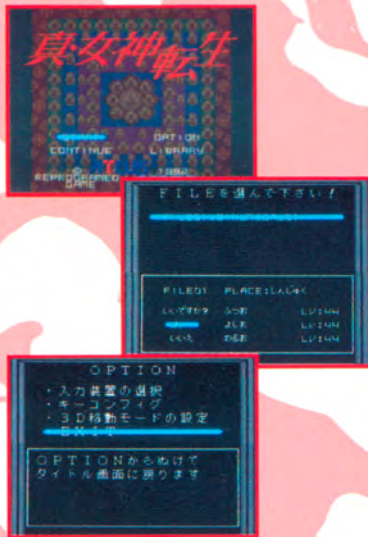
内蔵BACK UP RAMにはデータは1つしか保存出来ません。

### (OPTION)

6BパッドのX・Y・Zボタンのコマンド割り振りや使用するコントロールパッドの設定、3Dダンジョンのスクロールスピードを設定しなさいのときに選んでください。

### (LIBRARY)

まだ見つけていない悪魔がどれくらいいるかどうか調べたいときに選んでください。



## 2. 名前の入力

方向ボタンで文字を選び、Cボタンで決定してください。間違えたときは、Bボタンで文字つつキャンセルできます。

入力したら「END」を選んでCボタンです。

(「▲」または「▼」にカーソルを合わせてCボタンまたは、Aボタン、スタートボタンで、ウィンドウ内の選択文字のページ変えを行うことができます。

## 3. 能力の設定

主人公たちの能力を設定します。6つの能力に18ポイントを振り分けてください。方向ボタンの上下で能力を選び、方向ボタンの右(またはA・Cボタン)で1ポイントずつ入れてゆきます。方向ボタンの左(またはBボタン)で入れすぎたポイントをキャンセルすることもできます。



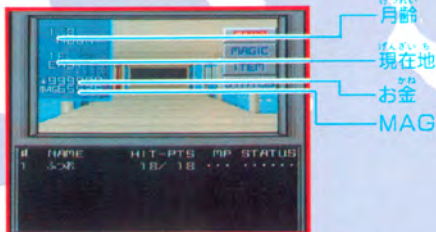




## 4. 基本画面の説明

### ●ダンジョン(3D)画面

建物や地下では、3Dタイプの画面になります。

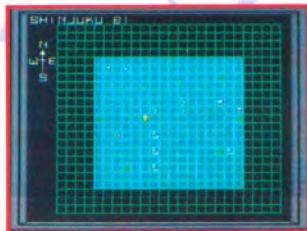


- ( 月齢 ) 月の満ち欠けの状態。歩くたびに変化し、敵の強さ、交渉の可否などに不思議な影響を与えます。
- ( 現在地 ) 今、自分のいる階と向いている方角(方向)が表示されます。場所によっては、表示されない所もあります。
- ( お金・MAG ) AまたはCボタンで表示され、羊は現在の所持金です。(単位は円ですが、ある所から通貨が魔貨“札”になってしまいます) MAGはマグネタイトの量です。(仲魔が人間界に存在するために必要なエネルギーのことで、仲魔を連れて歩くとき少しづつ減っていき、0になってしまうと、仲魔のHPが減り始めます。MAGは、敵を倒したり、交渉のときに悪魔に要求すると手に入ります。)
- ( コマンド ) AまたはCボタンで表示されます。(詳しくは8～9ページ参照)
- ( メンバー ) 現在、パーティーを組んでいるメンバーの名前・HP/最大HP・MP・STATUS(状態)が表示されます。(詳しくは12～13ページ参照)

### [オートマッピングシステム]

主人公がパソコン通信で入手します。

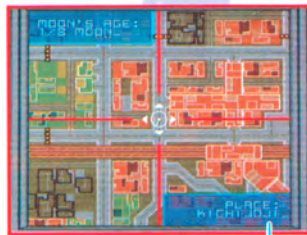
1度入った建物や地下で、足を踏み入れた所まで表示します。主人公達のパーティの現在地点は黄色で表示され、そのほかに、出口・階段・エレベーター・神殿・邪教の館・ターミナル等も表示されます。



### ●フィールド(2D)画面

地上(屋外)では、2Dのフィールド画面になり、月齢・地名が表示されます。

AまたはCボタンを押すと、コマンド画面に変わり各情報を見ることがができます。フィールド画面に戻すときには、Bボタンを押してください。



(地名)  
現在いる地名です。



## 5. コマンド

### コンピュータ (COMP)

コンピュータを使うコマンドです。主人公の少年だけが使え、主人公が死んだり、意識のない状態では使えません。



### 仲魔を呼び出す

仲魔を呼び出し、パーティーに加えます。その際、お金が必要です。

### 仲魔を外す

仲魔がいなくなったときに、ストックから完全に外してしまいます。

### オートマッピング

建物や地下で、足を踏み入れた所まで表示します。(詳しくは、基本画面の説明の項を参照して下さい)

### デビルアナライズ

過去に戦った悪魔のステータスを分析するコマンドで、主人公が、戦闘中に使用することもできます。このシステムはゲーム中のあるイベントで手に入れることができます。



### 仲魔を戻す

パーティーからいったん外し、コンピュータにストックします。

### 位置替えをする

パーティーの並び順を、先頭にしたい者から並べ替えます。先頭の者ほど攻撃を受けやすくなります。



### マジック (MAGIC)

主人公以外の少年達と少女、仲魔が使えます。(仲魔には、使えない者もいます) なお、攻撃の魔法は戦闘画面でしか表示されません。



### アイテム (ITEM)

### ITEMを使用する

持っているアイテムを使います。

### ITEMを装備する

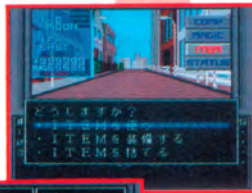
手に入れた武器や防具は、このコマンドで身につけないと、使うことができません。ただし、性別や属性によっては、装備できないものもありますので注意して下さい。

### アイテムを捨てる

いらなくなったアイテムを捨てます。

### ステータス (STATUS)

ステータス画面を表示します。主人公のステータス画面では、決定ボタンを押すと"所持アイテム"が表示され、少年達と少女の画面では、覚えている魔法が表示されます。







## 6. ステータス画面の説明(I)



### レベル [LV]

現在のレベル。EXPが一定量に上がると、アップしてゆきます。

### HP/最大HP

生命力です。0になると死んでしまい、レベルが上がると最大HPも増えてゆきます。魔法やアイテム、メシア・ガイア教会と回復道場などで回復できます。

### MP/最大MP

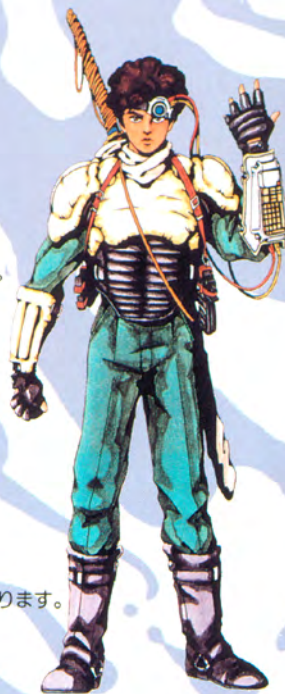
魔力を表し、魔法を使うと減ってゆきます。メシア・ガイア教会と回復道場で回復できます。

### EXP

経験値です。敵を倒すともらえ、一定値になるとレベルが上がります。

### NEXT

次のレベルアップに必要な経験値の量を教えてください。



## [STATUS]

そのキャラクターの現在の体の状態を表します。  
体の状態には、以下のバッドステータスがあります。

DEAD/DYING	瀕死の状態。もしくは、死んでいる状態のことです。
STONE	石化して動けない状態のことです。
PALYZ	麻痺して動けない状態のことで、歩くたびにダメージを受けます。
FREEZ	凍りついて動けない状態のことです。
SLEEP	眠っている状態のことです。
BIND	金縛りになって動けない状態のことです。
PANIC	混乱していて、何をするかわからない状態のことです。
HAPPY	幸せに満ちあふれている状態のことで、指示どおりに動かないことがあります。
CLOSE	魔法が封じられていて使えない状態のことです。
POISON	毒に侵されている状態のことで、歩くたびにダメージを受けます。
FLY	蠅化している状態のことで、能力値が極端に下がります。
CURSE	呪われている状態のことで、歩くたびにダメージを受けます。
CHARM	敵に魅入ってしまって何もできない状態のことです。

### ●武器・防具類の表示について●

ステータス画面の右上に、現在身につけている武器や防具が表示されます。  
上から剣/ガン/弾の武器類。続いてヘルメット/スーツ/グローブ/ブーツの防具類です。



# が めん せつ めい ステータス画面の説明(II)

## のうりょくちひょうじ ■能力値表示について

げだん 基本的な能力を表  
下段のパラメータは基本的な能力を表  
します。

[つよさ]…………腕力等の力のこと  
で、攻撃力に関係  
します。

[ちえ]…………悪魔を仲魔にする  
知性等のことです。

[まりよく]…………魔法の効力や防ぐ力で、最大MPに影響します。

[たいりょく]…………物理的な攻撃に耐える力のことで

[はやさ]…………戦闘時での攻撃の素早さに関係します。

[うん]…………敵の逃げる時、先制攻撃の確率等に関係します。

この基本的なパラメータから算出された、攻撃や魔法に関する能力が、  
右下段に数値によって表示されます。

[こうげき]…………剣およびガンでの攻撃力です。  
(仲魔の場合はATTACK時)

[めいちゆう]…………剣およびガンでの攻撃の命中率です。  
(仲魔の場合はATTACK時)

[ぼうぎょ]…………防御力です。

[かいひ]…………敵からの攻撃回避力です。

[まほうりょく]…………魔法の威力です。

[まほうこうか]…………魔法の効力です。



## ■アイテム

現在の持ち物で、AまたはCボタンで表示されます。  
武器や防具も最初はここにストックされ、コマ  
ンドを使用して初めて装備されます。

## ■まほう

現在までに覚えた魔法で、少年達と少女の画面で見  
れます。これも、AまたはCボタンで表示されます。

## ■仲魔のステータス画面

仲魔にだけ表示される用語があります。

## [しゅそく]

名前の左に表示され、種族によって、能力や合体など、様  
々な違いがあります。(29~35ページ参照)

## [LV]

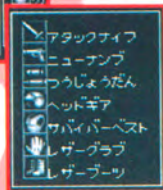
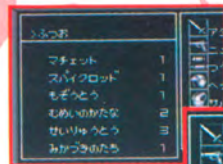
意味は同じですが、仲魔はレベルアップしません。

## [CP]

歩くたびに仲魔が消費するマグネタイトの量に影響し、ポ  
イントが大きいほど消費量も増えます。

## [ALIGN]

属性のことです。(29ページ参照)

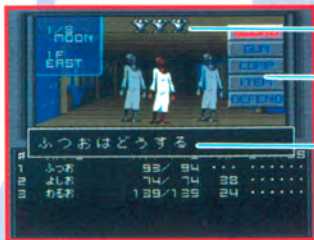






## 7. 戦闘画面の説明(I)

●移動中に敵に遭遇すると戦闘画面になり、コマンドも戦闘用のものになります。



敵の数および状態

戦闘用コマンド

メッセージ

### 敵の状態

	体力十分の状態		STONE.PALYZ FREEZ.BINDの 状態
	PANIC HAPPYの状態		HPが1/4以下 POISONの状態
	SLEEPの状態		CLOSEの状態
	CURSEの状態		FLYの状態

## 画面の見方とコマンド入力

### ファイト [FIGHT]

戦うときのコマンドです。さらに細かくコマンドが分かれ、メンバーによっても異なるものになります。

(詳しくは16ページ参照)

### エスケープ [ESCAPE]

戦いを避け、逃げるときに使います。焦って、こけることもありますので注意してください。

### トーク [TALK]

敵に話しかけ、仲魔にするときに使います。(仲魔にする方法は18~19ページ参照)

### オート [AUTO]

いわゆるオートバトルです。このコマンドを入力すると、総攻撃が始まり、どちらかが全滅するまで続きます。しかし、味方のパーティーは主人公達が全滅すると負けになり、仲魔が残っていても負けです。オートバトルを中断したい場合は、Bボタンを押してください。コマンドの再入力ができます。





## せんとうがめん せつめい 戦闘画面の説明(II)



■敵に出会ったときに、“FIGHT”を選ぶと、戦闘開始。  
コマンドがさらに分かれ、戦法を指示します。

- 【SWORD】……剣による攻撃コマンドです。
- 【GUN】……ガンによる攻撃コマンドです。
- 【COMP】……主人公だけが使え、主人公が死んだり、意識のないときには使えません。
  - 位置替えをする／パーティーの並び順を変更します。
  - 仲魔を呼び出す／仲魔をパーティーに加えます。
  - デビルアナライズ／詳しくは、8ページ参照
- 【ITEM】……アイテムを使用します。
- 【DEFEND】……守りに徹し、敵の攻撃を受けにくくします。
- 【MAGIC】……魔法を使います。主人公は使えません。
- 【ATTACK】……仲魔に通常攻撃を行わせるコマンドです。
- 【EXTRA】……仲魔に特殊攻撃を行わせるコマンドです。
- 【RETURN】……仲魔をCOMPのストックに戻すコマンドです。

■悪魔との戦闘を重ね、経験値・マグネタイトそしてお金を手に入れよう。

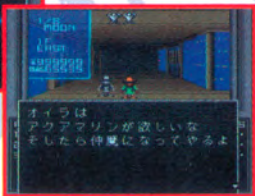
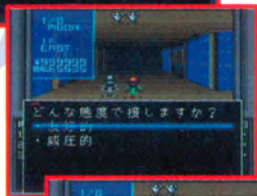
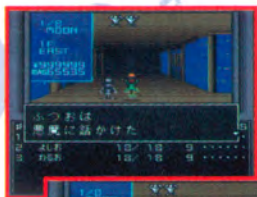
1. 戦闘コマンドをうまく使って、敵を全滅させてください。経験値やお金、運が良ければマグネタイトやアイテムを手に入れることができます。
2. AUTO戦闘時には仲魔以外の主人公達が全滅(DEAD・DYING・STONEのいずれか)すると負けになります。仲魔が残っていてもゲームオーバーになります。(タイトル画面で「CONTINUE」を選択すると、ゲームオーバーになる前にセーブした所から再スタートすることができます)
3. 戦闘経験値を積み重ねることにより経験値が上がり、レベルアップすると、能力ポイントを1つ振り分けることができます。しかも仲魔にできる悪魔の種類も増え、より強いパーティーを作っていくことができます。
4. このゲームは主人公やパーティーの行動(考え方)が、ストーリー・シナリオに影響を及ぼします。敵にもそれぞれ属性があるように、パーティーを率いるあなたの一貫した考え方で行動されることをおすすめします。







### ■戦闘を避け、話し合うことも必要だ！交渉を重ね、仲魔にしよう！



1. 敵が出現し、仲魔にしたいと思ったら、“TALK” コマンドを選びます。交渉のコマンドが始まりますので、会話の組み立てや敵の要求に対してどうするかなど、話がかうまくまとまるように工夫してください。

2. 主人公の少年よりもレベルの高い悪魔を仲魔にすることはできません。ただし、イベントキャラで仲魔にすることができる場合があります。

3. “悪魔召喚プログラム”で仲魔にできるのは6体までですが、ゲーム中にコンピュータをパワーアップして、最高12体まで仲魔にすることができます。

### ■オリジナルのパーティーをつくって戦おう！



1. “悪魔召喚プログラム”にストックされた仲魔は、3体まで呼び出してパーティーに加えることができます。

(ただし、ある時点から4体まで呼び出しが可能になります) 攻撃魔法の得意な仲魔や、回復系魔法の得意な仲魔など、オリジナルのパーティー作りを楽しんでください。

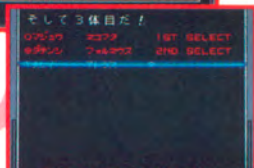
2. プログラムのストックから呼び出すには、お金がかかります。また、パーティーの並び方にも注意が必要です。先頭にいる者ほど敵の攻撃を受けやすくなってしまいます。

3. 悪魔には“CP”というものがあります。仲魔にしてパーティーに加え、建物や地下に入ったとき、主人公が持っているマグネタイトが減ってゆきます。マグネタイトがなくなってしまうと、仲魔のHPが減ってゆきますので、気をつけてください。





## あくま がっ たい 8. 悪魔合体のシステム



仲間にした悪魔達を「邪教の館」で合体させ、強い仲魔を作ろう。

### 合体の手順

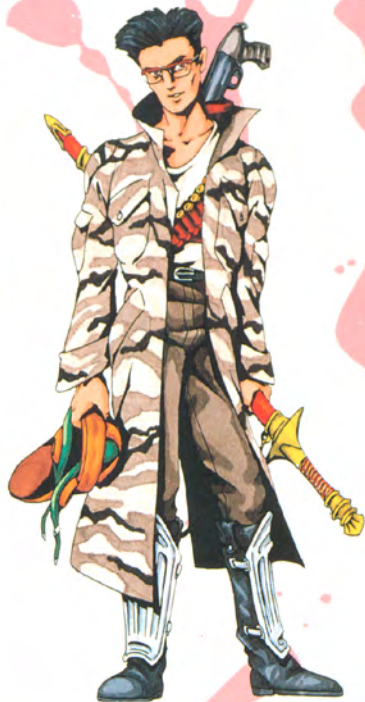
交渉が成立し仲魔が増えたら、仲魔を2体以上「邪教の館」へ連れてゆき、「2身合体」もしくは「3身合体」を選びます。

画面の合体表を参考に、合体させたい仲魔を+ボタンで選び、AまたはOボタンで決定します。すると、合体後の仲魔のステータスが表示されますので、「はい」か「いいえ」で決めてください。

合体してできた仲魔は、コンピュータにストックされるので、パーティーに加えるときは「COMP」コマンドで呼び出してください。なお、すでに一緒にいる仲魔・主人公より高いレベルの仲魔は作れませんし、死んでいる仲魔は復活させないと合体できません。

### 合体表の見方

O	普通合体、合体の法則に沿った悪魔が出現します。
✖	精霊が出現します。
1	元の悪魔と同種族で1ランクレベルの高い悪魔が出現します。
2	元の悪魔と同種族で2ランクレベルの高い悪魔が出現します。
X	元の悪魔と同種族で1ランクレベルの低い悪魔が出現します。
?	何が登場するか不定で、決まっています。
・	合体できません。
D	ダークサイトの悪魔が出現します。







## 9. 施設について

メシア神殿 ガイア神殿 回復道場	お金を支払うと、HPとMPを最大値まで回復してくれたり、呪いを解いたり、死んだ者を生き返らせてくれます。
邪教の館	仲魔にした悪魔同志を合体させることができます。
BAR	体力回復や魔力回復のドリンクを飲ませてくれるほか、マスターやお客さんから情報を聞くことができます。
武器屋／防具屋	武器屋は銃器専門店と剣専門店に分かれており、防具屋は防具全般をあつかっています。
ジャンク屋	各種アイテムをあつかっているなんでも屋さん。
ラグの店	アメジストやアクアマリンなどの宝石を、珍品と交換してくれます。
通信ターミナル	セーブする場所です。また、一度来たことのあるターミナルとの間で“転送”することもできます。



## 10. 武器・防具

[剣]

アタックナイフ	男/女	格闘用の小型ナイフ
マチェット	男	ブッシュなどで障害物を薙ぎ払う薙刀

[銃]

ニューナンブ	男/女	38口径リボルバー、日本の警察の正式銃
ペレッタ92F	男/女	米軍が正式採用している大型自動拳銃

[弾丸]

通常弾	男/女	ごく一般的な鉛弾頭の弾丸
ショットシェル	男/女	微小の弾を放出する散弾

[ヘルメット]

ヘッドギア	男	ボクシングのスパーリングなどで使う防具
フルヘルム	男	オートバイ用のフルフェイスヘルメット

[アーマー]

サバイバーベスト	男	ポケットなどが多く着いたアウトドア用ベスト
ケブラーベスト	男	ケブラー繊維を使用した防弾チョッキ

[グローブ]

レザーグラブ	男	皮革製の丈夫な手袋
リベットナックル	男	皮革製の丈夫な手袋に鉄を植えた攻撃用手袋

[ブーツ]

レザーブーツ	男	革製のブーツ
コンバットブーツ	男	米軍の放出品、戦闘用の編み上げ靴



# 11. アイテム

魔石	最大のHPの25%分のHPを回復します。
宝玉	HPを全回復します。

## 【くすり】

傷薬	HPを回復します。
牛黄丹	HPを回復します。傷薬より強力です。
マッスルドリンコ	上限を越えてHPを回復しますが、多用すると副作用があります。
ソーマ	HP・MPを回復し、死以外の状態を治癒します。
反魂香	DEAD(死亡)、DYING(瀕死)の仲間を復活させます。失敗することもあります。

## 【お香】

強さの香	「つよさ」の値を1ポイント増やし、HPを全回復します。
知恵の香	「ちえ」の値を1ポイント増やし、HPを全回復します。
魔力の香	「まりよく」の値を1ポイント増やし、HPを全回復します。
体力の香	「たいりょく」の値を1ポイント増やし、HPを全回復します。
速さの香	「はやさ」の値を1ポイント増やし、HPを全回復します。
運の香	「うん」の値を1ポイント増やし、HPを全回復します。

## 【兵器】

火炎瓶	敵にアギの効果を与えます。
ハンドグレネード	敵にザンの効果を与える手榴弾です。
スティンガー	敵にアギの効果を与える携帯ミサイルです。
ドラゴンATM	敵にアギの効果を与える携帯ミサイルです。

## 【秘石】

アキラオストーン	敵にアキラオの効果を与えます。
マハラギストーン	敵にマハラギの効果を与えます。
ジオンガストーン	敵にジオンガの効果を与えます。
マハジオストーン	敵にマハジオの効果を与えます。
マハブフストーン	敵にマハブフの効果を与えます。

## 【宝石】

“ラグの店”に持っていくと、珍品と交換してくれます。手に入ると特殊効果を発揮するものもあります。

ガーネット	エメラルド	サファイア	アメジスト	パール	オパール
アクアマリン	ルビー	トパーズ	ダイヤモンド	オニキス	ターコイズ

## 【その他】

聖水	敵にハンマの効果を与えます
破魔矢	敵にメグドの効果を与えます。
地獄玉	敵にマハラギオンの効果を与えます。
秘孔針	敵一体に致死を与えます。
ペンタグラム	敵の攻撃を反射します。
施餓鬼米	自分のレベル以下の敵一体にハンマの効果を与えます。
疊毒皿	敵一体にムドの効果を与えます。
如来像	カオスヒーローが主人公がカオスかニュートラルの時に、エナジードレインを受けても、回避できます。
阿弥陀数珠	カオスヒーローが主人公がカオスかニュートラルの時に、HPが0になると自動的に復活し、HPが半回復します。
ロザリオ	ロウヒーローが主人公がロウの時に、HPが0になると自動的に復活し、HPが半回復します。また、エナジードレインも回避できます。
アムレット	今いるフロアのダメージゾーンでダメージを受けなくなります。
タリスマン	呪い攻撃を自動的に回避します。
コアシールド	次の満月までの間ダメージゾーンでダメージを受けなくなります。

書かれているもの以外のアイテムで、驚くような効果があるものもあります。





## 12. 魔法紹介(I)

消費MP ↓

### 【攻撃魔法】

アギ	3	火炎魔法……炎を呼び出し、敵一体を焼きつくします。
アギラオ	7	
マハラギ	5	火炎魔法……炎を呼び出し、複数の敵を焼きつくします。
マハラギオン	9	
ブフ	3	凍結魔法……吹雪を呼び出し、敵一体を凍結します。
ブフーラ	8	(凍結した敵は攻撃できなくなります)
マハーブフ	6	凍結魔法……吹雪を呼び出し、複数の敵を凍結します。
マハブフーラ	11	(凍結した敵は攻撃できなくなります)
ジオ	4	電撃魔法……雷を呼び出し、敵一体を感電させます。
ジオンガ	9	(感電した敵は攻撃できなくなります)
マハジオ	7	電撃魔法……雷を呼び出し、複数の敵を感電させます。
マハジオンガ	12	(感電した敵は攻撃できなくなります)
ザン	2	衝撃魔法……衝撃波を起こし、敵一体を跳ね飛ばします。
ザンマ	5	
マハザン	4	衝撃魔法……衝撃波を起こし、複数の敵を跳ね飛ばします。
マハザンマ	7	
ハンマ	5	ゾンビなどの不死の敵一体を消滅させます。
マハンマ	10	ゾンビなどの不死の敵複数体を消滅させます。
ムド	3	呪殺魔法……敵一体に致死の呪いをかけます。
ムドオン	9	呪殺魔法……複数の敵に致死の呪いをかけます。
テンタラフー	14	神経系に障害を起こし、ダメージとパニックを与えます。
リムドーラ	8	自分の身を犠牲にして敵に大ダメージを与えます。

消費MP ↓

### 【攻撃補助魔法】

ドルミナー	3	敵を昏睡 (SLEEP) 状態に陥れます。
ジバブー	3	敵を金縛り (BIND) 状態にします。
プリンバ	2	敵を混乱 (PANIC) 状態に陥れます。
ハビルマ	2	敵を至福 (HAPPY) 状態に陥れます。
マリンカリ	6	敵を魅了 (CHARM) 状態に陥れます。
マカジャマ	4	敵の魔法を封じます。(CLOSE)
マカトランダ	2	敵のMPを吸引します。
タルンダ	4	敵の攻撃力を低下させます。
ラクンダ	4	敵の防御力を低下させます。
スクンダ	2	敵の攻撃精度 (命中率) を低下させます。

消費MP ↓

### 【防御魔法】

タルカジャ	4	味方の攻撃力を向上させます。
ラクカジャ	4	味方の防御力を向上させます。
スクカジャ	2	味方の攻撃精度 (命中率) を向上させます。
マカカジャ	4	味方の魔法防御力を向上させます。
テトラジャ	5	エナジードレインほか、敵の特殊攻撃を防ぎます。
マカラカーン	6	敵の魔法を反射します。
テトラカーン	5	敵の攻撃を反射します。



## 魔法紹介(II)

消費MP ↓

### 【治療魔法】

ディア	2	
ディアラマ	4	仲間一人のHPを回復します。
ディアラハン	8	
メディア	6	仲間全員のHPを回復します。
メディアラハン	14	
パトラ	2	味方一人の死亡・瀕死・毒・麻痺・石化以外の状態を治癒します。
ベンパトラ	4	味方全員の死亡・瀕死・毒・麻痺・石化以外の状態を治癒します。
ポズムティ	4	毒 (POISON) にかかった仲間を解毒します。
バララティ	6	麻痺 (PALYZ) にかかった仲間を治癒します。
ベトラティ	10	石化 (STONE) にかかった仲間を治癒します。
リカム	12	瀕死 (DYING) の味方を甦えらせ、HP 1/8回復します。
サマリカム	24	瀕死・死亡 (DEAD) の味方を甦えらせ、HP全回復。DEADの時は失敗もあります。
リカムドラ	8	自分の身を犠牲 (DEAD) にして味方全員のHP・MP全回復します。
マカトラ	10	自分のMPを10ポイント味方に与えます。

消費MP ↓

### 【特殊魔法】

マップー	2	3Dダンジョンで自分の周囲の地形を表示します。
トラエスト	6	3Dダンジョンの現在地点から侵入地点へ戻ります。
トラポート	6	最終セーブ地点へワープします。
トラフーリ	2	戦闘から必ず脱出できます。
エストマ	6	自分より低レベルの敵の出現を抑えます。
サバトマ	8	COMP内の仲魔を一体召喚します。



## 13. 種族について(I)

### 【種族の分類】

神族	魔神、女神
鬼神族	天魔、鬼神、鬼女、邪神
魔族	魔王、妖魔、夜魔、妖精
飛天	天使、堕天使、セラフ
龍族	龍神、龍王、邪龍
鳥族	靈鳥、妖鳥、凶鳥
獣族	神獣、聖獣、魔獣、妖獣

鬼族	魍鬼、妖鬼、地霊、邪鬼
精霊	精霊
邪霊	幽鬼、悪霊、屍鬼
外道	外道
人	獣人、メシア教徒、ガイア教徒
マシン	マシン

### 【属性】

LAW	整然とした秩序を重んじる。
CHAOS	混沌、なすがまを重んじる

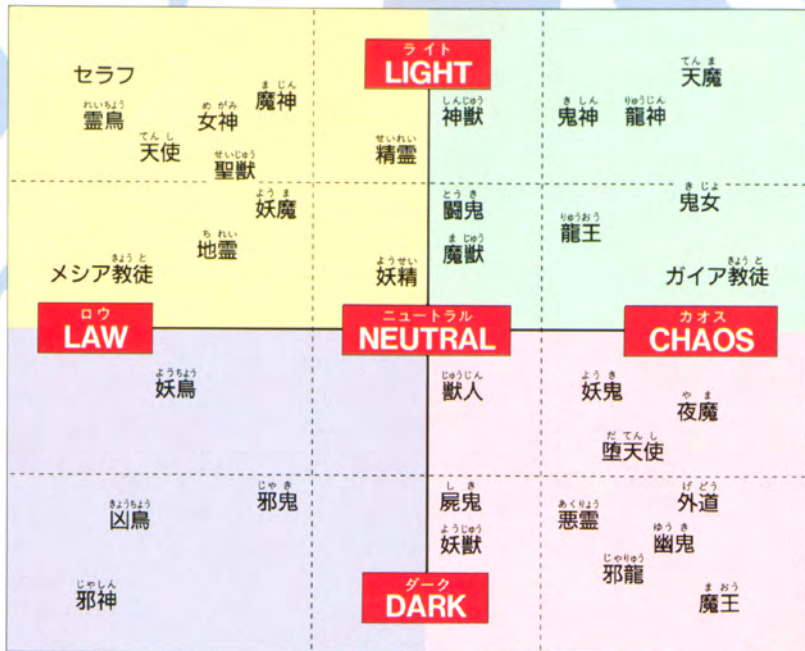
LIGHT	開放的で善行を範とする。
DARK	邪悪で破滅の性格である。





## しゅぞく 種族について(II)

しゅぞく ぞくせい かんけい  
[種族と属性の関係]



## あくま しゅぞく とくちよう 悪魔の種族の特徴

ふぁいと  
[LIGHT]

魔神	魔を統べる最高の力を持つものたち。どちらかというと享乐的な神々が多い。
女神	女の神々で慈愛をもたらす、愛に溢れた優しい神々。
天魔	魔神に対抗する力を持った神々。彼らは享乐的な面は無く、己にも他者にも厳しい。
鬼神	怒りの姿をとる神々。闘鬼たちが神の力を得た姿である。
セラフ	唯一神の手により、天使の中から特に選ばれて力を与えられたものたち。
天使	唯一神の手により、手となり働く聖霊たち。敵に対しては、武器をとり敢然と戦う。
龍神	龍の長たち。神の中でももっとも古き者たちである。人智を越えた力をもつ。
需鳥	神々の乗り物であったり、聖なる力の昇華を体現するものだったり、神聖度の高い魔物たち。
神獣	神の猛々しい力の現われ。邪悪なるものとの戦いには、大きな力を発揮する。
聖獣	霊鳥に匹敵する神聖な生き物たち。神聖ゆえに、傷つきやすい面もある。
精霊	地水火風の四大元素を体現するものたち。



## しゅぞく 種族について(III)

### 【DARK】

じの しん 邪 神	おとしめられた神々の中でも、最も邪悪で、人間の恐怖や苦悩を得るために破壊を行なう。
ま おう 魔 王	陥とせられた古き神々であるが、再び王座を取り返すために策謀している。
じの りゅう 邪 龍	知性が余り無く、破壊と貪欲な食欲の衝動に駆られる、暗黒のパワーの権化である。
きょう ちょう 凶 鳥	悪い兆しを運んでくる。そしてまた、人の魂を貧欲に喰うものたちである。
よう じゅう 妖 獣	飽く無き欲望の悪魔。破壊に対する力は純粋なほどでもある。
じの かい 邪 鬼	最低限にまで落ちた神々や精霊。復讐と残虐な欲望を満たすための魂しか持ちあわせない。
ゆう かい 幽 鬼	人間が強烈な怨念により、死してなお姿をとどめ、害をなそうとするものたち。
あく りゅう 悪 霊	幽鬼ほどの実体化ができずにとどまっている怨霊たち。肉体が希薄なため、攻撃しづらい。
し かい 屍 鬼	悪魔の力によって、歩き回る死体たち。いわゆるアンデッド・モンスターである。
げ どう 外 道	実体化できない悪魔たち。悪魔に精神を冒された人間たち。
マシン	機械仕掛けのロボット。または、魔力で動いている操り人形。

### 【NEUTRAL】

き じょ 鬼 女	破壊をもたらす女神たち。敵に対しては、容赦の無い殺戮を行なう。
よう ま 妖 魔	魔力の強い魔物たち。その性格は暗いものではなく、光に向いている。
や ま 夜 魔	妖魔よりも魔力を持つ、恐ろしき夜の魔物たち。昔から人間にとっては最も身近な魔物たちだ。
よう せい 妖 精	陽気な魔物たち。邪悪にも、正義にもあまり興味が無く、好き勝手やるのが好きなようだ。
だ てん し 墮天使	かつて唯一神との戦いで敗れ、墮ちた天使たち。いわゆる悪魔である。
りゅう おう 龍 王	龍神にはいたらないが、巨大な力を秘めた龍たちである。
よう ちょう 妖 鳥	人々の魂を誘惑し、気に入ったものをさらって行く、危険な風の魔であるが、邪悪ではない。
ま じゅう 魔 獣	直感で生きる獣が魔と化したものども。危険だが、彼らは邪悪なものではない。
どう かい 闘 鬼	闘争を好む性格ゆえに、何者かに利用されて戦っていることが多い。
よう かい 妖 鬼	闘鬼とは逆に、彼らは他者に支配されてはいない。怒りの原理で行動する。
ち れい 地 霊	鬼となるまでの闘鬼を秘めていない。大地よりその力を得ている。
じゅう じん 獣 人	人と悪魔との合体によって生まれた魔物たち。
ミア教徒	悪魔を打ちばらう救世主が現われると信じる人々。
ガイア教徒	悪魔の支配を受け入れ、共存して行こうとする人々。





# 14. 悪魔合体表

あく ま がっ たい ひょう

近親種合体=通常の合体の法則ではなく、別の法則により合体します。

	魔神	女神	天魔	鬼神	鬼女	妖魔	夜魔	妖精	セラフ	天使	堕天	龍神	龍王	靈鳥	妖鳥	神獣	聖獣	魔獣	闘鬼	妖鬼	地霊	獣人
魔神	—	**	—	—	女神	女神	妖魔	夜魔	—	女神	天魔	天魔	鬼神	天使	堕天	龍神	龍王	神獣	鬼神	闘鬼	妖鬼	魔獣
女神		—	—	—	妖精	天魔	地霊	妖魔	—	堕天	天魔	鬼女	龍神	天使	堕天	龍神	龍王	神獣	鬼女	闘鬼	妖鬼	龍王
天魔			—	**	**	女神	堕天	妖魔	—	外道	妖魔	鬼神	龍神	天使	堕天	龍神	龍王	神獣	鬼神	闘鬼	妖鬼	邪龍
鬼神				—	**	鬼女	堕天	鬼女	天魔	鬼女	夜魔	天魔	龍神	龍王	鬼女	龍神	龍王	神獣	龍神	龍王	闘鬼	神獣
鬼女					*	夜魔	堕天	夜魔	女神	女神	闘鬼	鬼神	女神	妖鬼	妖魔	鬼神	龍王	神獣	龍王	闘鬼	妖鬼	邪龍
妖魔						*	**	**	魔神	堕天	夜魔	鬼女	靈鳥	龍王	堕天	獣人	邪龍	妖鬼	鬼女	闘鬼	妖鬼	魔獣
夜魔							*	**	魔神	堕天	妖魔	龍王	邪龍	凶鳥	凶鳥	魔獣	獣人	妖獣	鬼女	邪鬼	悪霊	幽鬼
妖精								*	天使	女神	天使	神獣	聖獣	天使	堕天	龍王	魔獣	聖獣	鬼女	妖魔	妖鬼	妖鬼
セラフ									—	**	**	天魔	龍神	女神	靈鳥	龍神	神獣	聖獣	妖魔	妖魔	妖精	妖鬼
天使										*	妖魔	天魔	聖獣	女神	靈鳥	龍神	神獣	聖獣	妖魔	妖魔	妖精	妖鬼
堕天											*	邪龍	鬼女	妖魔	夜魔	妖魔	魔獣	獣人	鬼女	幽鬼	邪鬼	妖獣
龍神												—	**	天魔	鬼神	龍王	龍王	龍王	鬼神	闘鬼	邪龍	天魔
龍王													*	龍神	鬼女	靈鳥	神獣	聖獣	鬼神	闘鬼	妖鬼	魔獣
靈鳥														*	**	龍神	神獣	聖獣	神獣	夜魔	妖獣	魔獣
妖鳥															*	靈鳥	靈鳥	妖鬼	鬼女	堕天	凶鳥	妖鬼
神獣																*	**	**	鬼神	龍王	龍王	龍王
聖獣																	*	**	神獣	魔獣	魔獣	妖獣
魔獣																		*	獣人	闘鬼	聖獣	聖獣
闘鬼																			*	**	**	鬼神
妖鬼																				*	**	妖魔
地霊																					*	妖精
獣人																						—

\* 精霊  
 \*\* 近親種合体  
 — 合体不可  
 堕天=堕天使

MEGA-CD版『真・女神転生』では、悪魔の名前を漢字で表記することがあります。むすかしい漢字を使う悪魔をピックアップしますので、参考にしてください。

魔神	荒波吐 (あらはばき)
女神	菊理姫 (きくりひめ)
	奇稲名田姫 (くしなだひめ)
	天字受売 (あめのうすめ)
鬼神	武御雷 (たけみかづち)
	火之迦具土 (ひのかぐつち)
	長脰彦 (ながすねひこ)
	武御名方 (たけみなかた)
龍神	白龍 (ベクヨン)
霊鳥	八咫鳥 (やたがらす)
妖精	仙狐 (せんこ)
	仙狸 (せんり)

龍王	八岐大蛇 (やまたのおろち)
妖鳥	姑獲鳥 (こかくちょう)
魔獣	丹亀 (たんき)
	山揮 (さんき)
妖鬼	桃生 (もむのふ)
地霊	猿田毘古 (さるたひこ)
妖獣	玉藻 (たまも)
邪鬼	呑口 (どんこう)
	天之逆神 (あまのさくがみ)

## バックアップRAMの種類

バックアップRAMには、本体に内蔵されている「内蔵バックアップRAM」と別売の「バックアップRAMカートリッジ」があります。内蔵バックアップRAMの空き容量に応じて「バックアップRAMカートリッジ」をお求めください。

## MEGA-CDディスク使用上のご注意

### ●キズつけないで

ディスクにキズをつけないよう、扱いはご注意ください。また、ディスクを曲げたりセンター孔を大きくしないでください。

### ●文字を書いてもダメ

レーベル面に文字を書いたり、シールなどを貼らないでください。

### ●保管場所に注意して

プレイ後は元のケースに入れ、高温・高湿のところを避けて保管してください。

### ●ゲームで遊ぶときは

ゲームで遊ぶときは、部屋を明るくし、なるべくテレビ画面から離れてください。また、健康のため、1時間ごとに10～20分の休憩をとり、疲れているときや睡眠不足でのプレイは避けてください。

### ●汚れを拭くときは

レンズクリーニングなどに使うやわらかい布で、中心部から外周部に向かって放射状に軽く拭き取ってください。なお、シンナーやベンジンなどは使わないでください。

## 健康上のご注意

ごくまれに強い光の刺激や点滅、テレビ画面などを見て、一時的に筋肉のけいれん・意識の喪失等の症状を起こす人がいます。こうした経験のある方は、ゲームで遊ぶ前に必ず医師と相談してください。また、ゲーム中にこのような症状が起きたときは、すぐにゲームをやめ、医師の診察を受けてください。

MEGA-CDディスクは、メガ-CD専用のゲームソフトです。普通のCDプレイヤーで使用すると、ヘッドホンやスピーカーなどを破損する恐れがありますので、絶対に使用しないでください。

メガドライブをプロジェクションテレビ(スクリーン投影方式のテレビ)に接続すると、残像光量による画面焼けが生じる可能性があります。そのため、接続しないでください。

★このディスクを無断で複製することおよび貸借・譲渡することを禁じます。

★MEGA-CD本体の取扱説明書もあわせてご覧ください。





**SIMS** CO., LTD.

この商品は株式会社・エンタープライゼスがSEGA MEGA CD専用のソフトウェアとして、自社の登録商標 **SEGA** の使用を許諾したものです。

Patents: U.S. Nos. 4,442,486/4,454,594/4,462,076/4,026,555; Europe No. 80244; Canada Nos. 1,183,276/1,082,351; Hong Kong No. 88-4302; Germany No. 2,609,826; Singapore No. 88-155; U.K. No. 1,535,999; France No. 1,607,029; Japan Nos. 1,632,396/82-205605 (Pending)

©ATLUS ©SEGA All rights reserved.

MADE IN JAPAN

**T-44044**

シムス株式会社