



POPULOUSTM

ポピュラス

取扱説明書

SEGA

このたびはメガドライブカートリッジ「ポピュラス」
をお買い上げいただき、誠にありがとうございました。
ゲームを始める前にこの取扱説明書をお読みいただき
ますと、より楽しく遊ぶことができます。

CONTENTS

もくじ

ゲームの目的と進め方 ゲームのもくてきとすすめかた 4

操作方法 そうさほうほう 6

ゲームスタートとコンティニュー 7

ゲームモード 8

画面の見方 がめんのみかた 9

クローズアップマップ 10

アイコン 15

サイコフレーム 23

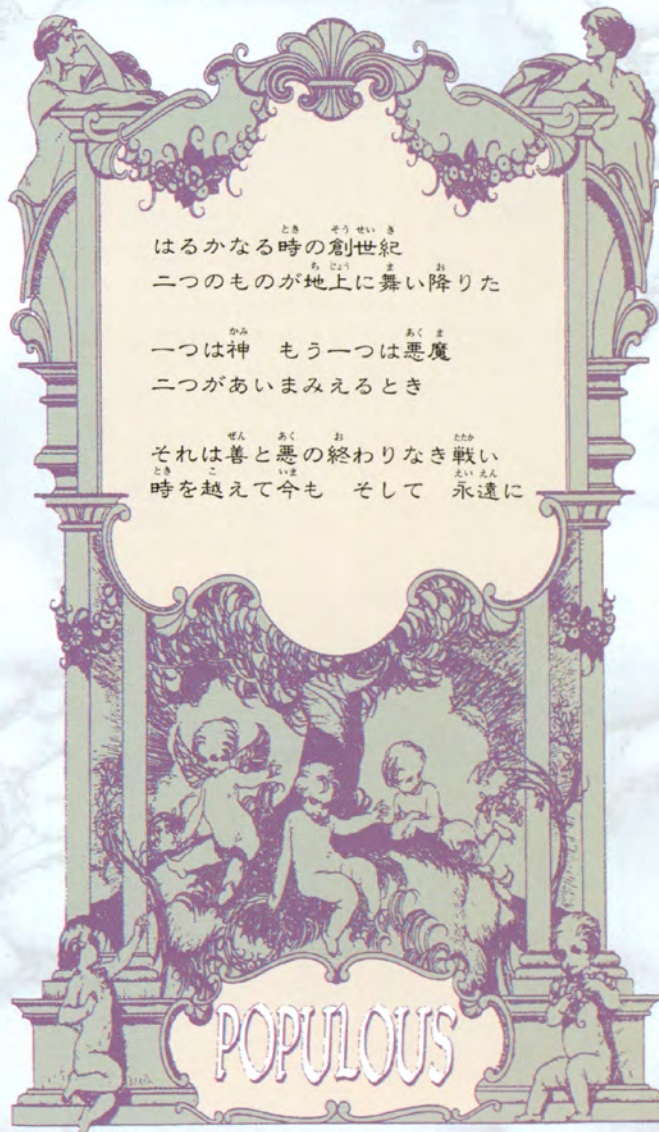
インフォメーションシールド 24

ステージクリアとゲームオーバー 26

Populous Q&A ポピュラス キューアンドエー 28

使用上のご注意 しょうじょうのごちゅうい 30

© 1989, 2022 Electronic Arts Inc.
Populous is a trademark of Electronic Arts Inc.



ゲームの目的と進め方

ポピュラスは、神と悪魔が支配する創世紀の時代を舞台にしたシミュレーションゲームです。

「ジェネシス」
「Genesis」
で実際に
プレイして
みましょう。

このゲームではプレイヤーが神となつて、自分がひきいる神の種族に命令を与えたり、力を貸したりしながら、敵対する悪魔種族を滅ぼすのが目的です。ここではゲームの流れを、実際の0面を使って紹介していきます。

1. まずは土地造成。



神になったプレイヤーが最初にすべきことは、土地の整地です。でこぼこの土地を平らに整地して住民の住みやすい土地を作ってあげましょう。土地が平らになると、住民は建物を作るようになります。

2. 城塞都市をめざせ。



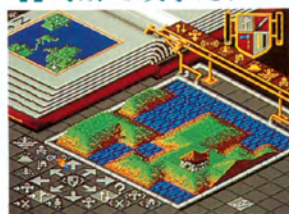
建物が建てば、人々は繁栄し、発展していきます。建物が大きくなればなるほど、人々の文化レベルは上がります。そのために土地を整地し、早く城塞都市を作ることを目標にしていきます。

3. 合体してパワーアップ!



人口が増えて、戦う準備が整ってきたら、人々を合体させましょう。合体することによって人々の力はパワーアップしていきます。

4. 奇跡で攻撃だ!



順調に人口が増加すると、奇跡を使える力が増えてきます。そこで、奇跡を使って敵の陣地を攻撃してみましょ。攻撃することによつても、味方のレベルは上がっていきます。

5. 騎士発進!



種族の力も上がってきました。ここでリーダーを騎士に変えてみましょう。騎士は、敵陣地にのりこんで、力尽きるまで戦闘を続けます。騎士を作るとリーダーは不在になりますので、新しいリーダーを作っておきましょう。

6. ハルマゲドン発動!



全てのレベルが上昇したら、あとはハルマゲドンで最後の決着をつけることができます。味方の種族同士が一つに合体し、敵の代表と決着がつくまで戦います。戦いに勝利するとそのステージはクリアです。

7. 勝利、そして…



ステージをクリアすると、次のステージのパスワードが表示されます。これをひかえておけば、いつでもプレイを再開できます。全世界を神の種族で統一するため、あなたの戦いはまだまだ続くのです。

操作方法

このゲームは一人用です。ゲーム前にコントロールパッドの操作方法をよくおぼえてください。

スタート
ボタン

方向
ボタン



Cボタン

Bボタン

Aボタン

スタートボタン

ゲームスタート。ゲーム中には、ポーズがかかります（ポーズ中は方向ボタン+Bボタンで画面のスクロールができます）。

方向ボタン

アイコンの選択。画面内では、カーソルを移動させます。

Aボタン

アイコンを決定します。土地造成アイコン使用時は、土地を盛り上げます。

Bボタン

Bボタン+方向ボタンで、クローズアップマップ画面をスクロールさせることができます。

Cボタン

アイコンを決定します。土地造成アイコン使用時は、土地を掘り下げます。

ゲームスタート

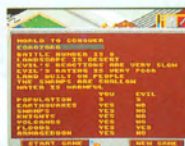


カートリッジを差し込み、本体の電源をONにしてください。タイトル画面が現れます。ここでスタートボタンを押すと設定画面が現れます。

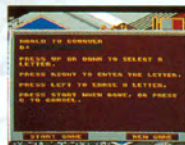


初めてゲームをプレイする時は、設定画面でスタートボタンを押すか、または、START GAMEを選びAボタンを押すと、ゲーム画面となって、ゲームが始まります。

コンティニューするには



ゲームを続きから始める時は、設定画面でNEW GAMEを選びます。ここでAボタンを押すとパスワード入力画面が現れます。



パスワードはステージ名をアルファベットで入力します。方向ボタンの上下で文字選択をし、左右で次の文字に移動します。



パスワード入力後、スタートボタンを押すと新しいステージのモード設定画面に変わります。スタートボタンを押すか、START GAMEを選びAボタンを押すとゲームが始まります。

ゲームモード

タイトル画面でスタートボタンを押すと、設定画面が現れます。この画面では、そのステージの設定を知ることができます。ゲーム前に、そのステージの特徴をよく

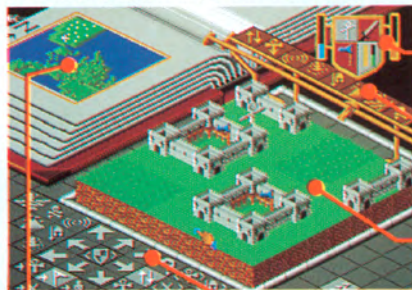


つかんでおくことが大切です。各名称と役割をしっかりと覚えておけば、ゲームの戦略をたてやすくなります。

- 1 ステージ・マップの名称。パスワードにもなります。
- 2 ステージ・マップの番号
- 3 地形の表示
GRASS PLAINS : 草原 DESERT : 砂漠
SNOW AND ICE : 氷原 VOLCANIC : 溶岩
- 4 敵の応戦速度
VERY SLOW(遅い)~VERY FAST(速い)の5段階。
- 5 敵の人口増加率
VERY POOR(遅い)~VERY GOOD(速い)の5段階。
- 6 造成可能条件
BUILD JUST……：味方の旗(建物)に付いているが見えるとき造成可能。
ONLY……：土地の盛り上げのみ造成可能。
BUILD ON……：味方の人か旗が見えるときに造成可能。
- 7 沼の種類
SHALLOW : 人が1回落ちると消滅する沼。
BOTTOMLESS : 何人落ちても残る底無し沼。
- 8 海の種類
FATAL : 落ちると溺死する海。
HARMFUL : 造成で救出可能。
- 9 神 (YOU)、悪魔 (EVIL) のゲーム開始時の人口
- 10 神 (YOU)、悪魔 (EVIL) が使用できる奇跡の種類
10 地震 11 沼 12 騎士 13 火山 14 洪水 15 ハルマゲドン
YES : できる NO : できない

画面の見方

ゲーム画面は、いくつかの部分で構成されています。それぞれの名称と役割をしっかりと覚えておきましょう。



インフォメーションシールド

サイコフレーム

クローズアップマップ

ブック・オブ・ザ・ワールド

コントロールアイコン

ブック・オブ・ザ・ワールド

これがステージ全体のマップです。建物や住民は点で表示されています。

インフォメーションシールド

神や悪魔の側のさまざまな情報が映し出されます。

サイコフレーム

その時々々に神が使える奇跡を表しています。

クローズアップマップ

ブックオブ・ザ・ワールドを拡大したマップです。ゲームのメイン画面になるので、通常はここを見ながらプレイを進めていくことになります。

コントロールアイコン

アイコンは、自分の種族に命令を手えたり、奇跡を起こしたりするのに使います。アイコンはその目的によって、スクロールアイコン、情報アイコン、カアイコン、命令アイコン、ズームアップアイコンに分かれています。

(P15-22を参照)

クローズアップマップ

画面中央に位置するメイン画面がクローズアップマップです。この中に現れる建物やさまざまなものの名称や役割を覚えておきましょう。

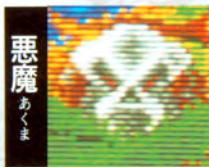


シンボル

種族の象徴ともいべきシンボルは神側が十字架、悪魔側がドクロのモニュメントでできています。



神
かみ



悪魔
あくま

民衆

人々は、普通の人々、リーダー、騎士と3通りに分かれます。神側が青服、悪魔側が赤い服を着ています。

	民衆 <small>みんしゅう</small>	リーダー	騎士 <small>きし</small>
神 <small>かみ</small>			
悪魔 <small>あくま</small>			

ポピュラスの住人たち(民衆)の変化

民衆

いわゆる普通の人々です。土地を整地することによって家を建てていき、レベルが上がれば使える武器も変わっていきます。ゲームのメインキャラといってよいでしょう。



合体

普通の人々は合体することでパワーアップしていきます。力が上がれば、戦闘時でも活躍することができます。ある程度住民が増えたら合体をさせることが大事です。



リーダー

最初にシンボルに触れた人のみがリーダーになることができます。リーダーは小型のシンボルを持ち歩きます。騎士になることができるのもこのリーダーだけです。リーダーが死ぬと、シンボルが自動的にその位置に移動します。



騎士

騎士は最強の住民といってもよいでしょう。騎士を作る時に多くの合体を繰り返していれば、より強い騎士を作ることができます。騎士は何人でも作ることができます。



超自然モンスター

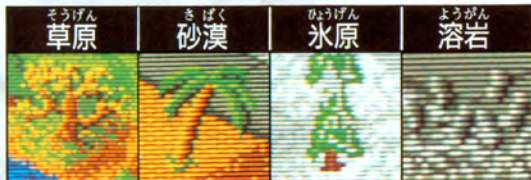
ゲーム中、神・悪魔のどちらにも属さないモンスターによる災害も発生します。

モンスターは突然現れて、通り道にある建物や人を踏み消しながら、岩や植物などの障害物を作ったり、沼を発生させたりします。場合によっては大きな被害が出るので注意しましょう。



植物

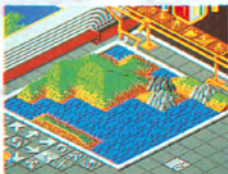
植物は各エリアごとに特徴的な姿をしています。土地を水面下まで掘り下げれば除去できます。



岩石

障害物の一つです。

すぐに除去できるものと水面下まで掘り下げることによって除去できるものがあります。



荒地

廃墟の近くに発生する

荒地では建物が建ちにくくなります。ただし一段造成すれば荒地を消すことができます。



畑

建物が建つとまわり

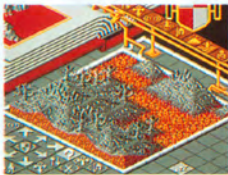
の平地に畑ができます。畑ができるほど人々の繁栄も良くなっていきます。



海

海には人が落ちると

すぐ死んでしまう海と、造成によって落ちた人を救える海があります。



建物

人々の住居や武器は土地の発展によって10段階に進化していきます。その建物や武器を見れば、進化の度合いがひとめでわかります。

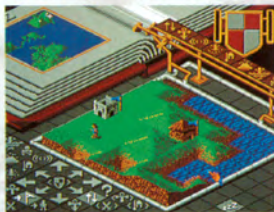


たてもの じゅうみん ぶき へんか 建物と住民の武器の変化

テント	なし	2階石造り	おの
つりぶく土造り	素手	2階モルタル	弓
わらぶき造り	石	トーチカ	くさり
いしづく石造り	こんぼう	しろ城	石弓
まるなご丸太小屋	やり	びやうとろ城塞都市	けん剣

しょうかい エリア紹介

ゲームの舞台となるのは、気候や自然の環境が異なるさまざまな世界で、それぞれ次のような特徴があります。

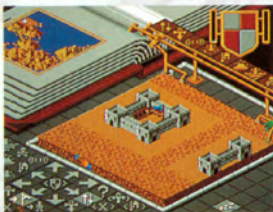


へいげん 平原

緑にあふれた世界は、最も穏やかで落ち着いた世界です。人口増加率も最も高い土地です。

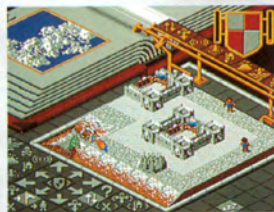
さばく 砂漠

熱砂に覆われた世界です。強い日差しのため人々は長時間歩いてしていると死んでしまいます。



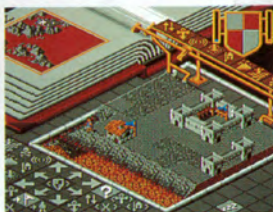
ひょうげん 氷原

氷の世界では人口増加率は低く、武器もレベルアップしません。建物が早く建つ工夫が必要です。

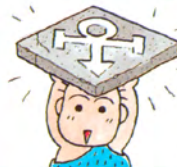


ようがん 溶岩

火山灰とマグマの世界。人口増加率は高くありませんが、人口増加に伴う発展度は草原と同じです。



アイコン



プレイヤーはアイコンを操作することでゲームを進めていきます。画面左下に配置されているアイコンのそれぞれの役割と使い方を紹介していきましょう。

スクロールアイコン



クローズアップマップの移動を1マス単位で行えます。移動は8方向に行うことができます。

土地の造成などで、1マスずつ細かく画面をスクロールさせたい時に使います。いつでもスクロールしたい時は、Bボタンを押しながら方向ボタンを押してスクロールさせてください。

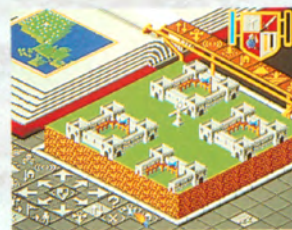


じょうほう 情報アイコン



画面右上のインフォメーションシールドに情報を映し出すことができます。

実行すると画面に小さいシールドが現れます。これをAボタンで建物や人々にはりつけると、画面右上のシールドに情報を映し出すことができます。造成アイコンを実行することでカーソルをもとに戻すことができます。



パワー カアイコン



神の力や奇跡を実行させるアイコンです。サイコレームの矢印が指す位置によって使えるアイコンが制限されます。人口の増加などで矢印は上がっていきますので、そのつど確認して実行してください。

造成



このアイコンを選ぶとAボタンで土地を盛り上げ、Cボタンで土地を掘り下げることができます。最も多用するアイコンです。

ゲームの基本ともいうべき土地の整地。最初のうちは、いかに平らな土地を素早く作るかが大事になるでしょう。無駄な造成はサイコパワーの無駄づかいにもなります。

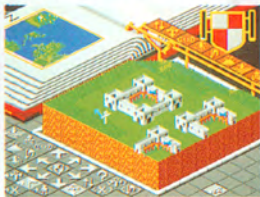


シンボル

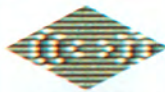


味方のシンボルを好きな場所に移動できます。シンボルを建てたあと集合アイコンを実行すると、人々はシンボルに向かって集まります。

リーダーがいないとこのアイコンは実行できません。実行するとシンボル型のカーソルが現れるので、人々を導きたい場所に移動させ、Aボタンを押します。

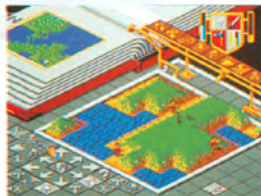


地震



神が最初に起こせる奇跡です。地震を起こすと画面が揺れて、建物を壊したり、土地を陥没させたりします。

クローズアップマップで地震を起こす敵の陣地にスクロールしてから、アイコンを実行します。自分の陣地内で実行させると、そこに被害を被むることになりますので、注意してください。



沼



平らな土地に沼を作って、敵を落とすことができます。沼は敵が一回落ちると消滅してしまうものと、何人でも飲み込む2種類があります。

クローズアップマップ上で沼を作る敵の陣地にスクロールしてから、アイコンを決定します。すると、アイコンと同じカーソルが現れるので、位置を決めAボタンで実行します。



騎士



騎士は敵の陣地にのりこみ、敵の住民を殺したり、家を焼き払ったりして、力尽きるまで戦います。最も強力な力を持つ人です。

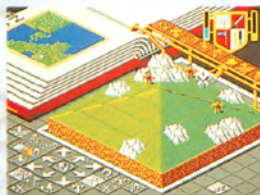
騎士はリーダーでないとたることができません。たくさんの人と合体しているリーダーならより強い騎士をつくることができます。騎士を作ったら新しいリーダーを作ること忘れずに。



かざん
火山

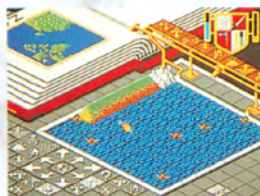
巨大な火山を作ることができます。岩石を呑んだ山なので、その後の造成が困難になります。クローズアップマップの範囲内で有効です。

火山は山を作って土地を盛り上げます。水面下まで掘り下げないと消えない岩石を呑んでいるので、整地が困難になり人口増加率も止まってしまうでしょう。

こうずい
洪水

画面内の全ての土地を一段、海面に沈めてしまう最大の奇跡です。建物はもちろん、人々や全ての障害物を海が飲み込んでしまいます。

実行すると全ての土地が一段沈むので、自分の陣地にも被害がおよびます。高い土地を作っておけば、被害を受けないので、実行する時は土地の高さを確認してください。



ハルマゲドン



最後の奇跡は、最終戦争のアイコンです。これを実行すると、両種族が画面中央に集まり、決着がつくまで戦い続けます。

このアイコンを実行すると、他のアイコンは一切受けつけません。ゲームの決着がつくまで戦い続けます。そのため戦闘が終わった時が、ステージエンドになります。

めいれい
命令アイコン

神が直接実行するアイコンとは異なり、人々に命令して実行させる、間接的なアイコンです。そのためプレイヤーの思い通りに人々が動いてくれないこともあります。このゲームを象徴するアイコンといっよいでしょう。

しゅうごう
集合

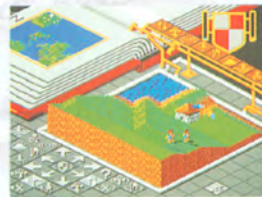
味方の種族の人々をシンボルに導くことができます。リーダーがいなくても、最初にシンボルに触れた人がリーダーになります。

シンボルにたどりつくまで人々は合体していきます。リーダーがいなくても、合体すればするほど強い力をもったリーダーを作ることができます。

じんとう
陣取り

人々がまだ建物の建っていない土地を見つけ、建物を建てます。通常はこれを選んでおけば、早く建物が建つようになります。

土地を整地すればするほど人々は大きな建物を建てていきます。広範囲に整地をしておけば、いきなり城塞都市になることもあります。種族の発展も早くなるでしょう。



合体



近くにいる人々が集まり、合体します。合体することで人々の力は上がります。近くに人がいない場合は土地を見つけて建物を作ります。

合体すると人々の力が上がります。戦闘をする前には実行しておくといいでしょ。インフォメーションシールドのカレベルのゲージで、その力の度合を確認できます。



戦闘



建物を建てる前に、近くに敵を見つけると戦闘を実行します。戦闘終了後、敵に勝って生き残っていればその場所に建物を建てます。

敵が近くにいる場合、実行します。戦いに勝利すると、敵の建物を分捕ったりするので、陣地の拡大や敵の侵略を防ぐこともできます。

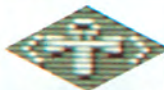


ズームアップアイコン



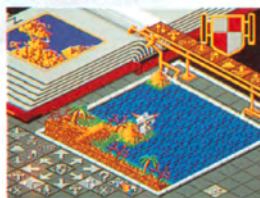
特定の建物や人々をズームアップマップ上に素早く呼び出すことのできるアイコンです。呼び出したいものが消滅している場合には何も起きません。

シンボル



シンボルやリーダーを素早く呼び出したい時に使います。Aボタンでリーダーを呼び出し、Cボタンでシンボルを呼び出します。

シンボルを移動してしまつた時なども、このアイコンを実行することで、すぐに呼び出すことができます。



騎士

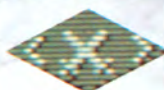


騎士が今、どこで何をしているか、素早く呼び出すことができるアイコンです。またCボタンで、建物を呼び出すこともできます。

騎士が何人もいる場合は、Aボタンで順々に呼び出します。Cボタンを押せば、建物を順々に呼び出していきます。



戦闘



人々が戦っている場面を呼び出すことができます。同時に何か所かで戦っている場合には、Aボタンで順々に呼び出すことができます。

戦闘をしていなければ実行しても何も起こりません。騎士が戦闘をしていれば、その戦闘場面を呼び出すことができます。

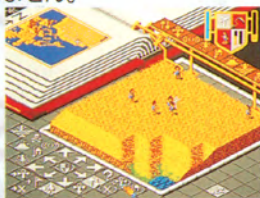


シールド



シールドマークをはりつけた人や建物がどう変化したかなどを、知りたい時に使えます。マークした対象が消滅している場合には、何も起こりません。

情報アイコンでマークした人や建物を素早く呼び出してくれるアイコンです。マークしていなければ、何も起こりません。



オプションアイコン

ポーズ



ゲームを中断することができます。このアイコンを選び、AボタンまたはCボタンを押すと、下のポーズ画面が現れます。

- ① 戦闘に勝った回数
- ② 騎士の数
- ③ 建物（城塞都市を除く）の数
- ④ 城塞都市の数
- ⑤-⑩ 神(YOU)、悪魔(EVIL)が使用できる奇跡の種類

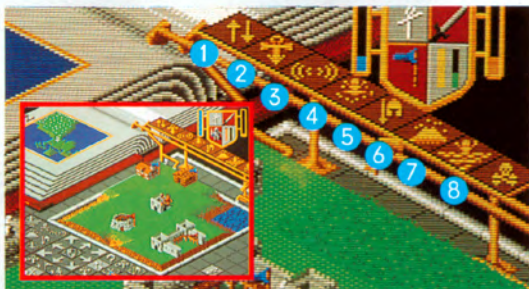


- ⑤地震 ⑥沼 ⑦騎士 ⑧火山 ⑨洪水 ⑩ハルマゲドン
YES: できる NO: できない

ゲームに戻る時には、スタートボタンを押すか、画面左下のCONTINUEを選んでAボタンを押してください。右下のRESTARTを選ぶとゲームはリセットされ、そのステージの最初に戻ります。

サイコブレード

神の使える奇跡を表すのがサイコブレードです。矢印が指すところまでの奇跡が実行できるということです。



- ① 造成 土地を盛り上げたり、掘り下げたりできる。
- ② シンボル 味方のシンボルを移動できる。
- ③ 地震 一画面内に地震を起こすことができる。
- ④ 沼 一画面内に沼を作ることができる。
- ⑤ 騎士 リーダーを騎士にすることができる。
- ⑥ 火山 一画面内に火山を作ることができる。
- ⑦ 洪水 土地を一段海に沈めることができる。
- ⑧ ハルマゲドン 最終戦争の実行が可能。

サイコパワーを早く上げるには?

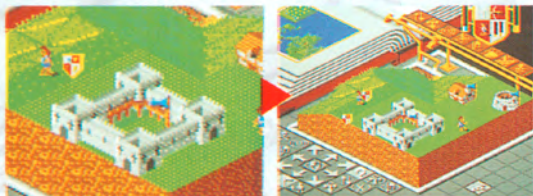


サイコパワーは、種族の発展によって上昇します。種族の発展が早ければ、早いほどパワーの上昇も早くなります。そのためには、素早く無駄のない土地造成、強いリーダーを作ること、などがあげられるでしょう。

インフォメーションシールド

人々や建物の詳しい情報を知りたい時に活用できるのが、このインフォメーションシールドです。

シールドはこうやってはります。



種族の種類

シールドをはりつけた種族がどちらかを表示。十字架が神側。ドクロが悪魔側です。

神側人口

神種族の人口を表示。ゲージが多いほど人口が多いということです。

マークした対象

シールドをはりつけた対象がどうい状態であるかをリアルタイムで表示。

武器

シールドをはりつけた人が持っている武器を表示。10段階に変化します。

悪魔側人口

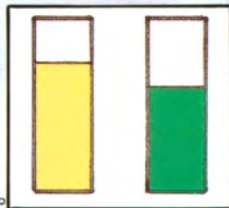
悪魔種族の人口を表示。ゲージの多いほど人口が多いということです。

レベルゲージ

シールドをはりつけた人の強さを表示。3つの種類があり、それぞれ個別に表示。

建物のレベル

情報アイコンで建物にシールドをはりつけると、建物のレベルを表示。緑は建物内の人口、黄色は建物の規模を表します。多いほど数値が高いということ。



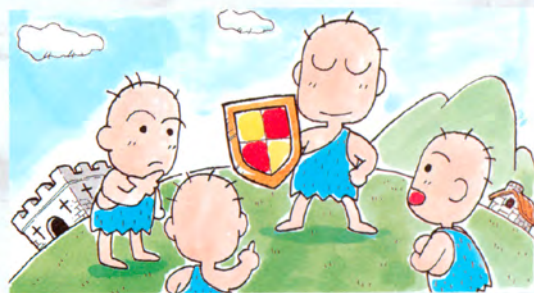
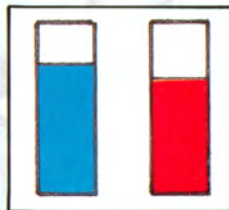
人間のレベル

人間の強さのレベルを表示。最初にオレンジ、いっぱいになると次は黄色というように強さによって色が変わります。



戦闘のレベル

シールドをはりつけた人間が戦闘中だと表示されます。青が神、赤が悪魔種族の戦闘レベルです。ゲージの多いほうが強いということです。



ステージクリアとゲームオーバー

ステージクリア

ステージクリアすると、つぎの画面が出て、神(YOU)と悪魔(EVIL)それぞれの成果が示されます。

- ① 戦闘に勝った回数
- ② 騎士の数
- ③ 建物(城塞都市を除く)の数
- ④ 城塞都市の数
- ⑤ スコア



スコアによって、次に進むステージが自動的に決定されます。

そのままゲームを続けるときは、スタートボタンを押すか、NEW GAMEを選んでAボタンを押してください。



上の画面が現れ、次のステージの名前が表示されます。このとき、さらにAボタンまたはスタートボタンを押すと、設定画面に変わります。

ゲームオーバー

神の種族がすべて死に絶えるとゲームオーバーになり、次の画面が現れます。



もう一度そのステージをやり直す場合は、スタートボタンを押すか、TRY IT AGAINを選びAボタンを押してください。

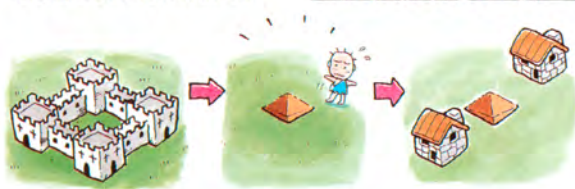
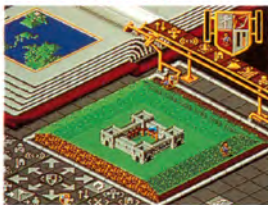


'Populous' Q&A

■こんな時どうするの？

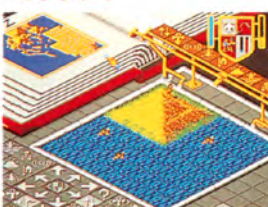
Q まだ人口が少ない時に、城塞都市が建つと住民が閉じこもり、他の建物が建たないのですが…？

A 土地を一段掘り下げて、城塞都市をわざと壊し、小さな家が建ち並ぶようにしましょう。小さい家を建てた後に、人々は別の土地を探して建物を建ててください。



Q 悪魔側から大きな災害を被りました。素早く立ち直るにはどうしたらよいでしょう？

A 災害には災害で対抗します。火山を作られたら、その場所に自分の奇跡を使って地震を起こします。多少土地は荒れますが、火山は消え、整地しやすい土地になります。



Q 騎士をつくりたいのですが、騎士アイコンを使っても何も起こりません。どうしてですか？

A リーダーを作るのを忘れていませんか。騎士はリーダーのみがなることができます。集合アイコンを使ってリーダーを作ってから、騎士アイコンを実行してください。



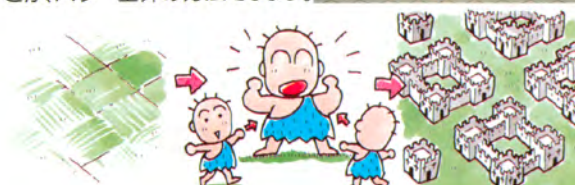
Q ハルマゲドンを実行したら、建物がなくなり、造成などの命令もできなくなってしまいました。なぜ？

A ハルマゲドンを実行すると、他のアイコンによる命令は一切受け付けません。人々は味方同士で合体を重ね、互いの代表同士が決着つくまで戦い続けるのです。



Q サイコフレームの矢印がなかなか上昇しないのですが、どうしたら早く上がるのでしょうか？

A サイコパワーの無駄づかいも矢印の上昇を妨げます。無駄のない土地造成や合体でリーダーを強化すること、早めに城塞都市を作ることなどが、パワー上昇の方法でしょう。



使用上のご注意

カートリッジは精密機器ですので、とくに次のことに注意してください。



●電源OFFをまず確認/

カートリッジを抜き差しするときは必ず、本体の電源スイッチをOFFにしておいてください。電源スイッチをONにしたまま無理に、カートリッジを抜き差しすると、故障の原因になります。



●端子部には触れないで

カートリッジの端子部に触れたり、水で濡らしたりすると、故障の原因になりますので注意してください。



●薬品を使って拭かないで

カートリッジの汚れを拭くときに、シンナーやベンジンなどの薬品を使わないでください。



●カートリッジはデリケート

カートリッジに強いショックを与えないでください。ぶつけたり踏んだりするのは禁物です。また、分解は絶対にしないでください。



●保管場所に注意して

カートリッジを保管するときは、極端に暑いところや寒いところを避けてください。直射日光の当たるところやストーブの近く、湿気の多いところなども禁物です。

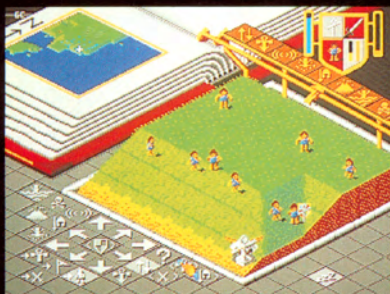


●ゲームで遊ぶときは

長い時間ゲームをしていると目が疲れます。ゲームで遊ぶときは健康のため、1時間ごとに10～20分の休憩をとってください。また、テレビ画面からなるべく離れてゲームをしてください。



メガドライブをプロジェクションテレビ（スクリーン投影方式のテレビ）に接続すると、残像光量による画面焼けが生じる可能性があるため、接続しないでください。



G-4057

672-0530

株式会社 **セガ**・エンタープライゼス