

メガ・CD専用



NIGHT STRIKER

ナイト・ストライカー

TM



キャッチ・ザ・ハート

TITO®





MEGA-CDディスクは、
メガ-CD専用のゲームソフトです。

(普通のCDプレイヤーでは使用しないでください。)

セット時の注意

- MEGA-CDとメガドライブが正しく接続されていますか？
- MEGA-CDとメガドライブそれぞれのACアダプタが差し込んでありますか？
- メガドライブ本体からゲームカートリッジが抜いてありますか？

①～③を確認したら、メガドライブ本体の電源スイッチをONにしてください。右の画面が表示されます。



ゲームを始める前に

- ①コントロールパッドのスタートボタンを押すと、右の画面に変わります。



- ②方向ボタンでカーソル(▼)を動かして「OPEN」を選び、Cボタンを押します。
- ③MEGA-CDのトレイが開きます。同時に画面の表示が「OPEN」から「CLOSE」に変わります。
- ④トレイのくぼみに合わせて、レーベル面(ゲームタイトルなどが印刷されている面)が上になるように、MEGA-CDディスクをセットしてください。
- ⑤カーソルを動かして「CLOSE」を選び、Cボタンを押すと、トレイが閉まり、「CD-ROM」の表示が出ます。
- ⑥カーソルを「CD-ROM」に合わせ、Cボタンを押すと、ゲーム画面に変わります。

このたびは、タイトル・メガ-CD「ナイト・ストライカー」をお買い上げいただき、誠にありがとうございました。ご使用前に、取扱説明書、使用上の注意等、この「取扱説明書」をよくお読みいただき、正しい使用法でご愛用ください。なお、この「取扱説明書」は大切に保管してください。

NIGHT STRIKER SECRET MANUAL

行方不明となっていたレーザー光学の世界的権威、リンドヴェリ=マスカ博士が東洋を拠点とする謎の組織に愛娘と共に捕らわれていることがわかった。しかも、それは近年アジアで多発するテロ事件と何らかのかかわり合いがあるらしいのだ。

国連特務機関情報部は、事件の詳細を探るために諜報員を派遣した。だが帰ってきた者は1人もおらず、テロ組織が秘密工場で特殊な武器を開発しているらしいという漠然とした情報以外入手することはできなかった。

事態の重さを知った特務機関長官ディック=ダグラスは、マスカ博士を救出しテロ組織を壊滅すべく特別行動隊に出動を命じた。特殊な装甲車を操り、不可能と呼ばれる作戦を次々に成功させる最強のコマンド、歴戦の勇士を集めた選りすぐりの精鋭達…。

国連特務機関特別行動隊「ナイト・ストライカー」

それが不可能を可能にする彼らの呼び名である。

CONTENTS

COCKPIT

3

PLAY

5

STAGE

7

TERRORIST

9

2

★MEGA-CD本体の取扱説明書もあわせてご覧ください。

★このディスクを無断で複製することおよび賃貸業に使用することを禁じます。



地上走行形態

フィギュア形態



脱出ユニット

ブースターユニット



フルバニルフォーメーション

P.A.U.



支援機「テinker・ベル」



CODE-NO. CB40

INTER-GRAY Xsi

- ▶ UNSTAF (国連特別行動隊) の主力部隊「ナイト・ストライカー」専用に開発。
- ▶ 動力性能・攻撃力・防御力すべてにおいて世界1の機能を保有。
- ▶ 通常形態のままでは、作戦の遂行が不可能と判断された場合、特殊プログラムにより、変形及びオプションパーツとの合体が可能。
- ▶ 空中飛行、地上走行(省エネモード)、海上ホバー走行が可能。
- ▶ 武器：オーバレウェッジ型レーザーキャノン 1門
- ▶ シールド：PMG-FI、ダブルウィズボード式シールド装備
- ▶ 人工知能型インフォメーションコンピュータ「ウェンディ」搭載

CONTROL PAD

コントロールパッド



方向ボタン プレイヤー機の移動



(リバースの場合)

スタートボタン ゲームのスタート、ポーズ、コンテニュー

Aボタン レーザー弾(連射)

Bボタン レーザー弾(単発)

Cボタン ※方向ボタンを入れると同時に押すとホーミングレーザー(誘導弾)が発射される。

※アナログパッドを使用する場合はパッドを2P側に接続して
CONFIG MODEのCONTROLを"ANALOG"にしてからPLAYして下さい。
1P側には従来のパッドを接続しゲーム以外の操作時に使
用します。

※サイバースティック(XE1AJ-USB) / 電波新聞社より発売

GAME START



ゲームスタート

CONFIG MODE



- LEVEL ゲームの難度
- CONTROL 自機の上下操作の変更
- NORMAL** 方向ボタン↑自機↑
- REVERSE** 方向ボタン↑自機↓
- ANALOG** アナログパッドを使用するとき
- AUTONEUTRAL 方向ボタンを放した時の自機の位置
- ON** ニュートラルポジションへ
- OFF** その場を維持
- TRIGGER ASSIGN コントロールパッドのボタン仕様変更
- BGM SELECT **BGM** の選択
- INPUT TEST アナログパッドの調整
- EXIT **CONFIG MODE** 終了

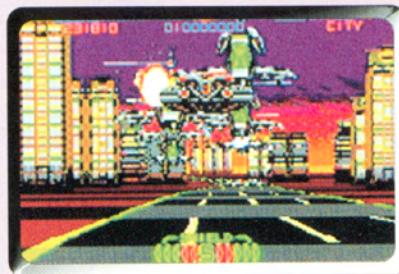
※ INPUT TESTは、アナログパッドの調整時に使用します。
 手をはなした状態で“STICK”の数値が両方ともに127~128の値を取るよう
 にします。
 調整にはパッド裏面の調整用ボリュームを使用しますが、詳細はパッド
 の説明書をごらんください。

ROUND START



ターゲットとなるボスキャラ

- プレイヤースコア
- トップスコア
- ステージ名とシーン名



- 残りシールド数

敵の弾、ミサイル、体当たり、障害物に当たるとシールドが1つ減少。
 シールドのない状態でミスをするとゲームオーバー。

STAGE MAP

ステージマップ



ステージクリア後、左右どちらかのラウンドを選択する。最終ラウンドは6通りのエンディングが用意されている。

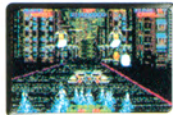
9 SCENE
6 ROUND
21 STAGE



CITY 市街
にぎやかな街。道路の両側には、ビルや看板が立ち並ぶ。



FACTORY 工場
テロ組織の地下工場。ひっそりとしている。



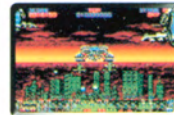
CANAL 運河
ビルの谷間の運河。せまいうえにパイプ等が張り出している。



SEA 海上
下は広い海。海の中には潜れない。



TUNNEL 地下道
せまい地下道を高速飛行。張りだしたシッターをすべてよけなければならない。



SKY 上空
密集するビルの上空を飛ぶ。



SUBURBS 郊外
見通しが良く戦いやすい。



TEMPLE 寺院
お寺の境内。



STREET ビル街
ビルとビルが立ち並び、道路もせまい。

HARRIER

ハリアー



フィールドジェネレーター とうざい 搭載ヘリ

GYROHOUND

ジャイロハウンド



機体の横についているフィールド
ジェネレーターはあらゆる攻撃を
吸収、分散させる能力を持つ。

FLYING POT

フライング・ポット



海中無人レーザー砲台 うみなか むじん レーザー ぱうたい

DRAGON HEAD

ドラゴンヘッド



海中から空中に対して攻撃を行
なうユニット。首部分は多関節
構造により柔軟な動きが可能。

ミサイル装甲トレーラー みさいろ せいこう

FIRE CRACKER

ファイアークラッカー



走る大型ミサイルポッド。装甲
は強化レーザー弾もはね返す。
ミサイルハッチを開いた時がチ
ャンス。

HELI

ヘリ



パーソナルアーマードユニット

SKY DRAGON

スカイドラگون



テロ組織の精鋭部隊。ヘルメッ
トや強化プロテクターで身を
ため高い機動力と強力な攻撃力
を持つ。

SECURITY IDOL

セキュリティ・アイドル



NIGHT STALKER

ナイト・ストーカー



せいたい
生体バイオロイド

NIGHT JACKAL

ナイト・ジャッカル



バイオテクノロジーにより生み
出された突然変異体にサイボー
グ手術を施しコントロール可能
にした動物兵器。

POWERED JACKET

パワード・ジャケット



くうちやま
空中要塞

BIG FLOATER

ビッグフローター



ゆうらんかんこうよう おおたひこうせん くわちゆう
遊覧観光用の大型飛行船を空 中
要塞に改造したもの。組織の移
動本部である。

レーザーロボット
MOVING MANIPULATOR
ムービング・マニピュレーター



こうぎようようよう ようせつ
工業用レーザー溶接ロボットを、
こうげきようへいき かいせう
攻撃用兵器に改造したもの。

FACTORY LOADER

ファクトリー・ローダー



きょくちせんようしゆかた
局地専用大型パワードスーツ

GREAT DESTROYER

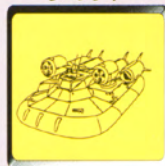
グレートデストロイヤー

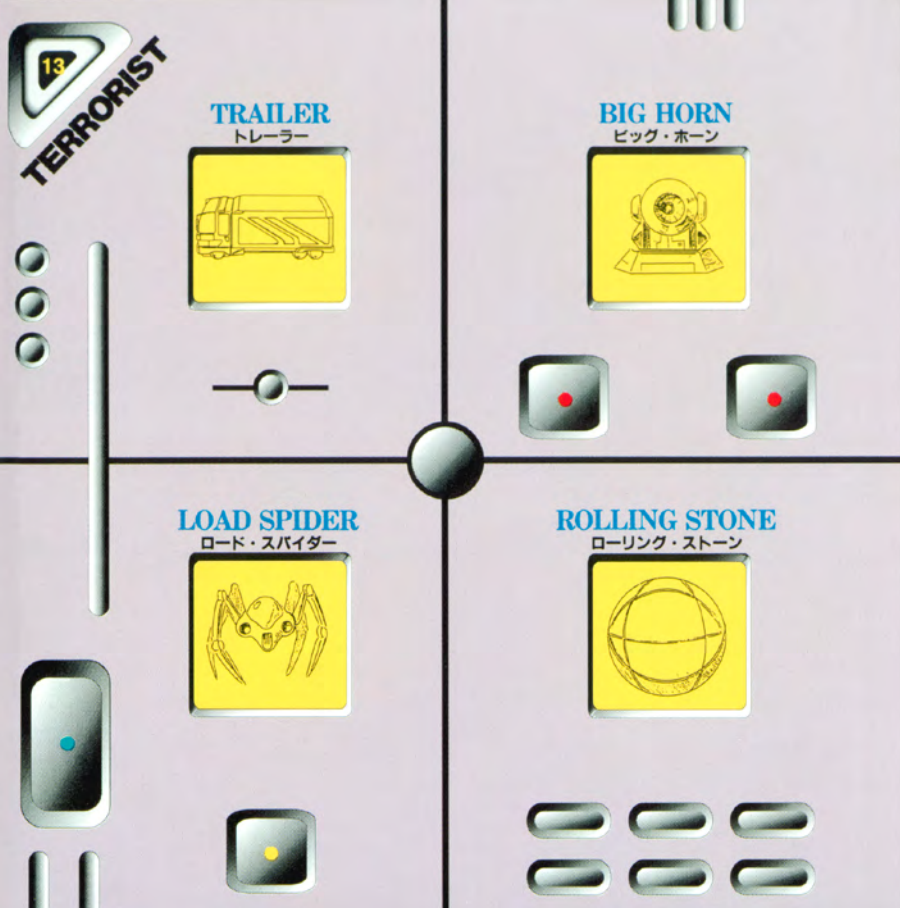


ぐんじよう おおたひじゆう
軍用パワードスーツで大型 重
装甲のボディにレーザー砲、ミ
サイルポッドなどの重 火器を装
備する。

REVENGER

リベンジャー





TRAILER
トレーラー



BIG HORN
ビッグ・ホーン



LOAD SPIDER
ロード・スパイダー



ROLLING STONE
ローリング・ストーン



MEGA-CDディスク

使用上のご注意

キズつけないで

ディスクにキズをつけないでください。特にケースから出し入れするときは、注意してください。

乱暴に扱わないで

ディスクを曲げたり、センター孔を大きくしないでください。

文字を書いてもダメ

レーベル面に文字を書いたり、シールなどを貼らないでください。信号読み取り面(レーベル面の反対側の光った面)にキズをつける恐れがあります。

汚れを拭き取るときは

信号読み取り面を汚さないでください。もし汚れた場合は、やわらかい布(レンズクリーニングなどに使うもの)で、中心部から外周部にむかって放射状に軽く拭き取ってください。なおシンナーやベンジンなどは使わないでください。

保管場所に注意して

プレイ後は元のケースに入れ、高温・高湿の場所を避けて保管してください。

ゲームで遊ぶときは

健康のため、ゲームで遊ぶときは1時間ごとに10~20分の休憩をとってください。またテレビ画面からなるべく離れてゲームをしてください。

メガドライブをプロジェクションテレビ(スクリーン投影方式のテレビ)に接続すると、残像光量による画面焼けが生じる可能性があるため、接続しないでください。

株式会社 **タイトー**®

NIGHT STRIKER

注意 つぎ ちえうじごう まも たの
次の注意事項を守って、ゲームをお楽しみください。
ごさま たの まえ ほ ごしや かた がなら かくじん
お子様^{ごさま}がゲームを楽しむ前に、保護者^{まも}の方も必ずご確認ください。

- ゲームをするときは、健康のため、1時間ごとに、適当な休憩を必ずとってください。また、程度に疲労している時や、睡眠不足の時は、ゆっくり休み、完全に回復してからプレイしてください。
- ゲームをするときは、部屋を明るくし、テレビ（モニター）からはできるだけ離れて、プレイしてください。
- 過去に、強い光の刺激や、テレビ画面などを見ていたとき、一時的に筋肉のけいれんや、意識の喪失を経験したことのある人は、ゲームをする前に必ず医師と相談してください。また、ゲームをしている最中に、このような症状^{あいらゆう}が起きた場合や身体に異常を感じた場合は、すぐにプレイを中断し、医師と相談してください。

株式会社 **タイトー**

© TAITO CORPORATION 1989, 1993
ALL RIGHTS RESERVED.



この商品は株式会社セガ・エンタープライゼスがSEGA MEGA CD専用のソフトウェアとして、自社の登録商標 **ZUNTATA** の使用を許諾したものです。

Patents: U.S. Nos. 4,442,486/4,454,594/4,462,076; Europe No. 80244; Canada No. 1,183,276.
Hong Kong No. 88-4302; Singapore No. 88-155; Japan No. 82-205605 (Pending)

T-11014

G7000149A