

闘と技ぎ王おう

KING COLOSSUS

キング コロツサス



取扱説明書

SEGA

とう き おう
闘技王
KING COLOSSUS
 キングコロッセス

このたびは、メガドライブカートリッジ
 「闘技王キングコロッセス」をお買上げいただきまして
 誠にありがとうございます。

ゲームを始める前に、
 この取扱説明書をお読みいただくと
 より楽しく遊ぶことができます。

CONTENTS もくじ

ストーリー	4
クリスラーザ全図	6
主な登場キャラクター	8
コントロールパッドの操作方法	12
ゲームを始めよう	13
最初から始める	14
フィールド画面	15
メニュー画面	18
アイテム	20
武器	22
防具・盾	26
魔法	27
敵キャラクター	28
使用上のご注意	30



STORY

KING COLOSSUS

ストーリー

遙か昔、この世界は「クリスラーザ」と呼ばれていた。そこには、6つの国があり、それぞれを6人の王が平和に統治していた。その中のひとつに、「ディスタリア」と呼ばれる宗教国家があった。この国では国王が宗主であり、平和な宗教を国民たちに広めていた。

だが、人々が幸せに暮らすこの国に、ただひとり幸せに見離された人物がいた。それは、不治の病に侵された王妃・デザリアである。彼女は、この国の教えを信じ祈った。だが、祈れども、祈れども彼女の身体は、日に日に衰弱していくばかりであった。そして、デザリアの心には幸福に暮らす人々への憎悪が少しずつ芽生えていった。

1週間ほど嵐がディスタリアを吹き荒れ、それがおさまったある夜のこと……美しい月の光に誘われて庭へ出たデザリアは、そこで奇妙な指輪を見つけた。そこには黒い蜘蛛のような紋章が彫られており、彼女は何かに誘われているかのようにその指輪をはめてしまった。だがその途端、彼女の全身に衝撃が走り、たちまちのうちに意識を失った。



デザリアの意識はすぐに回復した。だが、このときから彼女の心には、邪悪な何かが取りついていった……。

「暗黒神の導きにより、この国の国教をグリウド教に改宗します。国民の前にこう宣言したデザリアは、邪教であるグリウド教への改宗を許さなかった国王やその側近を自らの手で殺害し、女王と宗主の座に君臨した。そして、この頃から、彼女の身体には不思議な魔力が宿り始めていた。

ディスタリアを手中にしたデザリアは、世界制覇をも画策し、魔力を後楯としたディスタリア軍の前に、近隣諸国はなす術もなく征服されていった。しかし、その武力に最後まで抵抗した国家がただひとつだけあった。

それは、勇者の国「ルーフェリア」と呼ばれ、その国王の持つ剣は魔力に対抗する力を持ち、ディスタリアの魔物たちを次々に倒していった。だが、信者を増やし、その魔力をしいだいに強力にしていったデザリア自身には、国王の剣も無力であった。ついにその抵抗もむなしく、国王は民もろとも冥界へ葬られ、ルーフェリアは滅亡した……。

自分は何者なのか？ いつからここで暮らしているのか？ この少年には定かな記憶がなかった……。

ただ物心がついた頃には、この小屋であの老人と暮らしていた。老人が自分の育ての親であること以外、老人が何者であるかすら少年は知らない。

少年にとって確かなものは、その右手の甲に焼印された不思議な紋章だけだった。しかし、少年は信じていた。この紋章こそが、自分の過去と存在を解き明かすカギであることを。

なぜなら、少年は知っていたのだ。あの老人の右手にも自分と同じ紋章のあることを…。

ぜんす
クリスラーザ全図



- A…ダナール城
- B…クリュードの塔
- C…ムークの小屋
少年がムーク老人と暮らしていた小屋。物語はここから始まる。
- D…ガナントのほこら
- E…南西の洞窟
- F…ライアード闘技場
- G…迷いの森

おも どうじょう
 主な登場キャラクター

しゅ じん こう
 主人公

主人公の少年は自分が何者なのか、まったく知らされていない。気がつく、厳しい老人とやさしい女の人と暮らしていた。

そして、少年は老人に命じられるままに冒険と闘いの旅を続けて、やがて自分の出生の秘密や、この世界“クリスラーザ”に起きている出来事を知ることになる。



ろう じん
 老人ムーク



少年と暮らしている老人。少年には厳しく、よく使われる。頼む。「長寿の水を取ってこい！」などと命じ、少年はその度に魔物の棲む危険な森や草原をさまようことになる。少年が務めを果たせないときは、容赦のない仕打ちを与えるのだが、

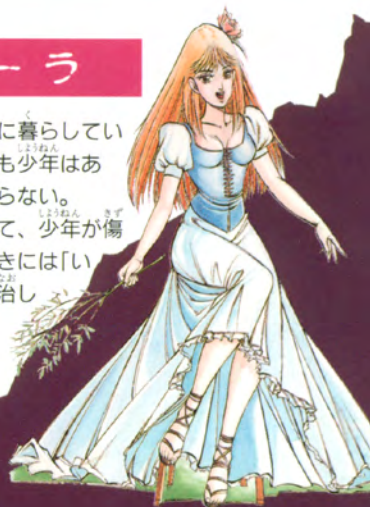
装備といえば「短剣」と薄い「皮のよろい」しか持たせていない。

少年が紋章のことをたずねても「お前は知らなくてよいのじゃ!」としか答えない。

フローラ

やはり少年と一緒に暮らしているが、彼女についても少年はあまり多くのことを知らない。

少年にはやさしくて、少年が傷ついて帰ってきたときには「いやしの術」でけがを治してくれる。



カルリム国王

こそくな商人あがりの王で、金に目がない。
悪知恵と陰謀にたけている。

デザイア女王と組んでダナール国王を
殺害し、自らが王になった。

王になってからは、日々隣のゴラン
国王と闘技場で奴隷を戦わせ、賭け
にいそんでいる。



オルフェス国王の側近
であったが、カルリムと
組んでライアード国王のロ
アールを失脚させた。その王
自身は、どこかに幽閉され
ているらしい。

腕には自信があり、じゃ
まな主人公の命を狙う。

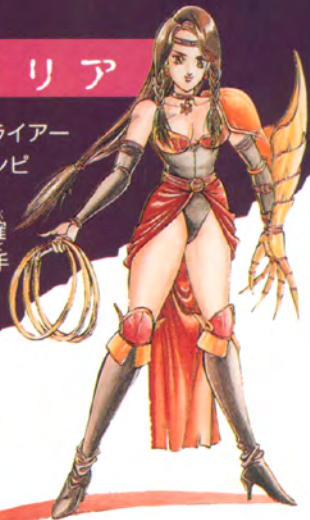
ゴラン国王



女戦士イリア

その素性は不明だが、ライア
ード闘技場では無敵のチャンピ
オンである。

驚異のジャンプ力と正確
なチャクラムの攻撃で相手
に襲いかかる。



平和なクリスラーザにグリュード
教という邪教を広めた。邪教を信仰す
れば富と力を得ることができるが、そ
の代償として人の血、恐怖、絶望、
悲しみ、怒りが要求される。

女王はそのために「闘技奴隷制度」
を施行した。

女王デザイア



そう き ほう ほう コントロールパッドの操作方法



スタートボタン

ゲームを始めるときに使用します。ゲーム中に押すと、メニュー画面を表示させることができます。(→18ページ)

方向ボタン

フィールド画面では、主人公を移動させるときに使用します。そのほかの画面では、コマンドやアイテムの選択に使用します。

Aボタン

フィールド画面では、魔法を使うときなどに使用します。そのほかの画面では使用しません。(魔法→27ページ)

Bボタン

フィールド画面では、武器による攻撃を行なうときなどに使用します。そのほかの画面では、コマンドなどのキャンセルに使用します。(武器→22ページ)

Cボタン

フィールド画面では、ジャンプするときや会話を進めるときなどに使用します。そのほかの画面では、選んだコマンドやアイテムを決定するときなどに使用します。

は じ ゲームを始めよう

「闘技王キングコロッセス」
のカセットをメガドライブ本体
にセットし、電源を入れてスタートボタンを押すと、右のタイトル画面があらわれます。



ゲームの始め方を選ぼう



タイトル画面でスタートボタンを押すと、以下の3つのメニューが表示されます。方向ボタンで選択し、Aボタンで決定してください。

●さいしょからはじめる

ゲームを最初から始めることができます。(→14ページ)

●とちゅうからはじめる

セーブされているところからゲームの続きがプレイできます。セーブされているデータの中から方向ボタンで1つを選び、Aボタンで決定してください。Bボタンを押すともとの画面に戻ります。(セーブ→19ページ)

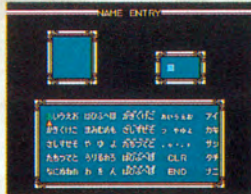
●セーブデータをみる

セーブされているデータを見ることができます。

さいしょ はじ 最初から始める

ゲームを最初から始めるときには、まず主人公に名前をつけます。名前は4文字までで、画面下のかなやアルファベットの中から選びます。

画面下のウィンドウでカーソル(▲)を文字に合わせ◎ボタンを押すと、右上のウィンドウに選んだ文字が表示されます。方向ボタンの左右を押し続ける



とウィンドウの文字はスクロールします。◎ボタン(または「なおす」を選択)で1文字の取消しができ、「CLR」に合わせ◎ボタンを押すとすべての文字が取り消せます。

4文字すべてを入力し終わるか「END」または「おわる」を選ぶと画面がかわり、「はい」を選んで◎ボタンを押すとゲームがスタートします。◎ボタンを押すか、「いいえ」を選ぶとやり直しができます。

目的の地を選ぶ



少年がムークの小屋を出発すると、「クリスラーザ全図」が画面に表示されます。この画面で目的の地を選んでください。

方向ボタンで選び、◎ボタンでグラフィックを表示させ、さらに◎ボタンを押すと、その場

所に移動します。なお、地図の中のさまざまな場所のうち、カーソルを合わせることができるところにだけ、少年は行くことができます。また、現地に行くことができても、その中には入れないこともあります。

がめん フィールド画面

フィールド画面の見方

小屋の中や城など、主人公が歩きまわって、人と話をしたり、モンスターと戦ったり、アイテムを拾ったりするのがこの画面です。



LIFE : ライフの残量を示します。赤い帯が全ライフ量で、ダメージを受けるごとに茶色に変わります。すべて茶色に変わったら、ライフを失ったこととなり、ゲームオーバーとなります。

EXP : 経験値。右側は次のレベルに上がる目標値。敵を倒すと左側の数値が上がり、右の数値を超えると主人公はレベルアップし、1ランク上の強さになります。

MP : マジックポイント。この数値があるだけ魔法が使えます。右側の数値は現在の最大値。

LEVEL : 現在の主人公のレベル。

フィールド画面の操作

主人公は方向ボタンで8方向に移動ができます。また、△ボタンで魔法を、◎ボタンで武器を使うことができ、◎ボタンを押すとジャンプができます。

主人公が剣または斧を持っている場合、ジャンプして武器を振り下ろすと攻撃力が上がります。

また、スタートボタンを押すとメニュー画面に移ることができます。

人がいたら話を聞こう

フィールド内で人を見つけたら必ず話を聞きましょう。クエストを解くための重要なヒントを聞くことができるだけでなく、話をしなければ先に進むことができない場合もあります。

話したい人物に近づけば向こうから話しかけてきます。さらに会話が続く場合はウィンドウの下にマーク(▼)が出るので、

○ボタンを押してください。

同じ人物でも、何度か会ううちに、違うことを話してくれることがあります。



敵がいた!!



フィールド内では、友好的な人物のほかに、いたるところでモンスターや敵の戦士、神官などと遭遇します。

敵と出会ったときには、武器や魔法を使って戦います。相手によっては逃げるのできる

場合もありますが、倒さなければ、その場所から移動できないこともあります。

敵を倒すと主人公の経験値が上がり、また、アイテムを落としてくれることもあります。アイテムは、その場所に主人公が行けば拾うことができます。ただし、アイテムの中には、時間がたつと消えてしまうものもあります。

(アイテム→20ページ、武器→22ページ、魔法→27ページ、敵キャラクター→28ページ)

宝箱発見!!



フィールドを進んでいくと、宝箱を見つけることがあります。主人公が宝箱に触れると、自動的にふたが開き、中のアイテムを手に入れることができます。

アイテムには、攻略に役立つもののほか、クエストを解いて

いくために欠かすことができないものもあります。

また、宝箱にはいくつか種類があります。何が入ったのかを覚えておくと、開けなくても中のアイテムの種類がわかることもあります。

体力消耗とゲームオーバー

LIFEの赤い部分がなくなると主人公は倒れ、ゲームオーバーとなってしまいます。その前に、体力を回復させなければなりません。

体力の回復の方法は、敵が落とす体力回復のアイテムを拾う、フローラのような主人公の傷を癒してくれる人物のところへ行く、アイテムの薬草を使うなどの方法があります。



なお、ゲームオーバーとなったとき、次に再開ができるのは、ゲームオーバーとなったところからではなく、前回セーブしたところからです。そのために、まめにセーブすることをおすすめします。(セーブ→19ページ)

がめん メニュー画面

フィールド画面でプレイ中にスタートボタンを押すと、メニュー画面にかかります。このメニュー画面で「つよさ」、「そうび」、「どうぐ」、「セーブ」の選択ができます。

方向ボタンの上下で選択し、◎ボタンを押すとそれぞれの画面にかかります。Ⓚボタンでフィールド画面に戻ります。

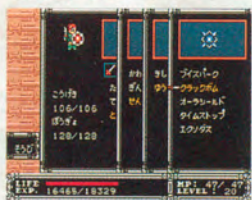
がめん つよさ画面

主人公の現在の状態を知るための画面です。

主人公のレベル、名前、マジックポイント（最大値と現在値）、ヒットポイント（最大値と現在値）、経験値、攻撃力、防御力のほか、装備している武器、盾、防具、魔法の種類を知ることができます。



がめん そうび画面



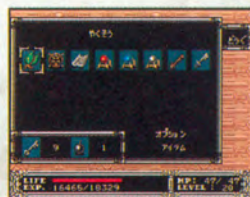
主人公の装備の確認や変更するための画面です。◎ボタンを押すことに武器、防具、盾、魔法と画面がかわり、Ⓚボタンで戻ります。

それぞれの武器や防具を装備するときは方向ボタンで選び、

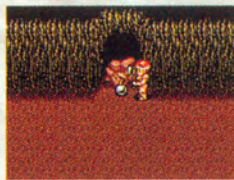
◎ボタンを押して決定します（文字が黄色にかかります）。また、装備した武器の攻撃力と防具の防御力が画面左端に表示されます。装備のキャンセルはⓀボタンで行なってください。（武器→22ページ、防具・盾→26ページ、魔法→27ページ）

がめん どうぐ画面

アイテムを確認したり使用するための画面です。画面には主人公が現在持っているアイテム（鍵と爆弾は個数）が表示されています。カーソルを使うアイテムに合わせ、◎ボタンを押すと使用できます。また、「オプションアイテム」にカーソルを合わせ◎ボタンを押すと防具と同様に装備することができます。



中止するときは、Ⓚボタンを押すか、次の画面で「やめる」を選んでください。なお、鍵と爆弾は、必要な場所に主人公が立つと自動的に使用されます。（アイテム→20ページ）

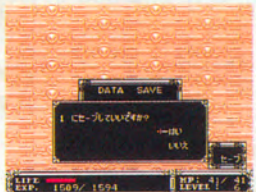


▲爆弾が必要な場所では自動的に使用されます。



▲鍵を持っていると扉は自動的に開きます。

がめん セーブ画面



それまでのゲームの経過を記録するための画面です。3つのデータをセーブすることができます。どの番号にセーブするかを選び、◎ボタンを押してください。すでにその番号にデータのある場合は、古いデータは消去され、新しいデータが記録されます。

なお、ボスと戦っているときや、イベントの最中、また特定の場所ではセーブのできない場面もあります。

アイテム

	薬草 主人公の体力を回復する。ストックできるのはひとつだけで、2つ目を拾うと自動的に使用される。
	鉄の剣 最初のクエストの目的となるアイテム。あるクエストを達成すると、武器として装備できるようになる。
	ハート 体力を一定量回復する。
	リフレッシュ 体力を全回復する。
	スクロール MPを一定量回復する。
	ホーリー 一定時間無敵になる。
	鍵 鍵のかかった扉を開けるときに使用する。
	爆弾 通路をふさぐ岩を破壊するときに使用する。

※鍵と爆弾は、必要な場所に主人公を移動させると自動的に使用できます。

● オプションアイテム

ゲーム中には、装備すると攻撃力や防御力が変わるリング・グローブ・バンド・ペンダントが3種類ずつ隠されています。ほとんどが宝箱に入っていますが、出会った人にももらえる場合もあります。これらは、それぞれ種類を選んで身につけることができます。

「どうぐ」画面の「オプションアイテム」にカーソルを合わせて装備してください。装備しているアイテムはバックの色が変わります。



	ガードリング 守備力がアップする。
	バトルグローブ 攻撃力がアップする。
	パワーバンド 攻撃力がアップする。
	守りのペンダント 守備力がアップする。

※このほかにも多くのアイテムが登場します。




武器

武器には、剣、斧、ヤリ、鎖、ボウガン、杖の6種類があります。それぞれ武器によって敵に対する効力が異なりますので、強敵には武器を持ち替えて戦うことも必要になります。



剣




剣は種類によって、攻撃力と攻撃範囲が変化します。また、ジャンプしながら振り下すと破壊力がアップします。

	短剣 スタート時に主人公が持っている剣。ムークは主人公に最も貧弱なこの武器しか持たせていない。
	鉄の剣 ムーク老人の宝物。盗賊ザッカルに盗まれ、主人公に取り戻させる。
	伝説の剣 その昔、ルーフェリアの勇者が使ったとされている剣。

※このほかにもいくつかの剣が登場します。



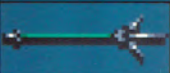
斧

斧も種類によって攻撃力と攻撃範囲が変化します。また、剣と同様ジャンプしながら振り下すと破壊力がアップします。

	ハンドアックス 最初の洞窟で拾うことができる。
	ゴールデンアックス ハンドアックスを大きくした斧で、柄は金でできている。
	ダイヤモンド 刃が2枚ついている大きくて強力な斧。

ヤリ

ヤリは剣よりも素早く攻撃ができますが、ジャンプしながらの攻撃はできません。

	銀のヤリ 普通のヤリ。「迷いの森」のどこかに隠されている。
	怒りのヤリ 先端に仕掛けがあるヤリ。振り下ろした瞬間に鋭い刃が横に飛び出す。
	三叉のヤリ 先端に仕掛けがあるヤリ。振り下ろした瞬間に鋭い刃が斜めに飛び出す。





ボウガン

片手で操作ができる弓矢です。敵に接近することなくダメージを与えることができます。

	クロスボウ 1発ずつ矢を放つ。
	ダブルボウ 2方向同時に矢を放つ。
	ワイドボウ 2方向同時に矢を放つ。間隔がダブルボウより広い。
	サイドボウ 3方向同時に矢を放つ。横方向に強い。
	トリプルボウ 3方向同時に矢を放つ。前方に強い。

鎖

鎖は体のまわりで振り回し、相手にぶつけてダメージを与える武器です。ジャンプしながらの攻撃はできません。

	メタルボール 振り回している途中で手を離し、転がすこともできる。
	ハーケン 「グリユードの塔」で拾うことができる鎖鎌。
	死の刃 ハーケンより強力で、広範囲にダメージを与えることができる。
	メタルハンマー メタルボールより威力が強い。振り回している途中で手を離し、転がすこともできる。
	モーニングスター 死の刃より強力で、広範囲にダメージを与えることができる。

※メタルボールとメタルハンマーはボタンを押したままだと振り回し、途中でボタンを離すと転がすことができます。

杖

杖は、先端から出る炎で敵にダメージを与えることができます。ジャンプしながら使うことはできません。

	炎の杖 前方に炎を出す。
	仙人の杖 前方遠くに炎を出す。
	魔導師の杖 炎が4方向に広がる。
	阿修羅の杖 炎が4方向に出る。攻撃範囲が広い。
	孔雀の杖 炎が敵を追尾する。

ぼうぐ たて 防具・盾

防具とは、身につける鎧のことです。鎧には、6種類あり、登場順に（下の写真の左から右へ）防御力が強くなります。








盾は、主人公が右手に持ち、敵の攻撃を防ぎます。全部で7種類あり、それぞれ敵の攻撃の種類に対する効果が異なります。武器と同様、敵によって持ち替えて戦うと効果的です。

	銅の盾	毒グモ「スパウター」と植物「クレプリア」の弾を防ぐ。
	騎士の盾	赤い色の弾を防ぐ。
	勇気の盾	青い色の弾を防ぐ。
	魔力の盾	赤と青の両方の弾を防ぐ。
	輝きの盾	すべての弾を防ぐ。
	呪いの盾	闘技場のみで使うことができる。
	ドクロの盾	闘技場のみで使うことができる。

まほう 魔法

魔法は全部で5種類あり、主人公は、最初からすべての魔法を使うことができます。ただし、魔法にはそれぞれ異なるMP（マジックポイント）が必要なので、使える魔法は持っているMPの範囲内ということになります。

	ブイスパーク	主人公が向いている方向に、体当たりをする。
	クラックボム	画面内にいる敵すべてにダメージを与える。
	オーラシールド	このシールドに包まれている間は敵からのダメージを受けない。プレイヤーのHPが多いほど、シールドの効果は長くなる。
	タイムストップ	時間を止め、敵の動きを封じることができる。
	エクソダス	ダンジョンの入り口に戻ることができる。

▶タイムストップの魔法をかけた。しばらくのあいだ、すべての敵の動きが止まる。



◀オーラシールドの魔法によって、主人公はシールドに包まれ、敵からの攻撃をかわすことができる。

てき 敵キャラクター

スライム

不規則に動きまわっている。動きの素早いヤツもいるから油断はできない。



スパウター



糸を吐きながら動きまわる。この糸が体に巻き付くと動けなくなる。糸を大量に吐くヤツもいる。



ジャンプして素早く動きまわるバツタの一種。もっと動きの素早いヤツもいる。



タンパー



コブリアン

動きの素早い蛇の一種。主人公を見つけると突進してくる。



ゲテロ

地を這う昆虫のバケモノ。固い甲羅におおわれている。

バキュラ

吸血コウモリの一種。あたりかまわず飛んで回って主人公に吸いつき、体力を奪う。死んでも毒のある血が残り、うかつに触れない。



グリューパー



邪教の呪文により催眠術をかけられているので、あたりかまわず切りつける。また、正面からの攻撃は大きな盾で防いでしまうから効果がない。

ターガット



邪教の呪いによって改造された猛犬。邪教の信者でないものを判別して、近づくと襲いかかる。



半魚人リュガイル

洞窟の泉に住み、泉に近づくものはだれでも攻撃する半魚人。主人公が最初に会えるボス。

神宮ゴバ



「グリュードの塔」の最高権力者。少女を誘拐してはグリュード神へ捧げる“いけにえの儀式”を司っており、一瞬にして姿をくらまし、様々な場所から攻撃してくる。また、手にした杖の先からは光の弾が発射される。

クルバドス



神宮ゴバが邪神の力によって変身した姿だというのが…。

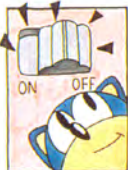
使用上の注意

カートリッジは精密機器ですので、とくに次のことに注意してください。



●電源OFFをまず確認!

カートリッジを抜き差しするときは必ず、本体の電源スイッチをOFFにしておいてください。電源スイッチをONにしたまま無理に、カートリッジを抜き差しすると、故障の原因になります。



●端子部には触れないで

カートリッジの端子部に触れたり、水で濡らしたりすると、故障の原因になりますので注意してください。



●薬品を使って拭かないで

カートリッジの汚れを拭くときに、シンナーやベンジンなどの薬品を使わないでください。



●カートリッジはデリケート

カートリッジに強いショックを与えないでください。ぶつけたり踏んだりするのは禁物です。また、分解は絶対しないでください。



●保管場所に注意して

カートリッジを保管するときは、極端に暑いところや寒いところを避けてください。直射日光の当たるところやストーブの近く、湿気の多いところなども禁物です。



●ゲームで遊ぶときは

長い時間ゲームをしていると目が疲れます。ゲームで遊ぶときは健康のため、1時間ごとに10~20分の休憩をとってください。また、テレビ画面からなるべく離れてゲームをしてください。



メガドライブをプロジェクションテレビ（スクリーン投影方式のテレビ）に接続すると、残像光量による画面焼けが生じる可能性があるため、接続しないでください。

闘技王
KING COLOSSUS
キングコロササス

コロシアム
闘技場が少年を
戦士に変える!!



©SEGA
©荻野真

G-5513

672-0758

株式会社 **セガ・エンタープライゼス**