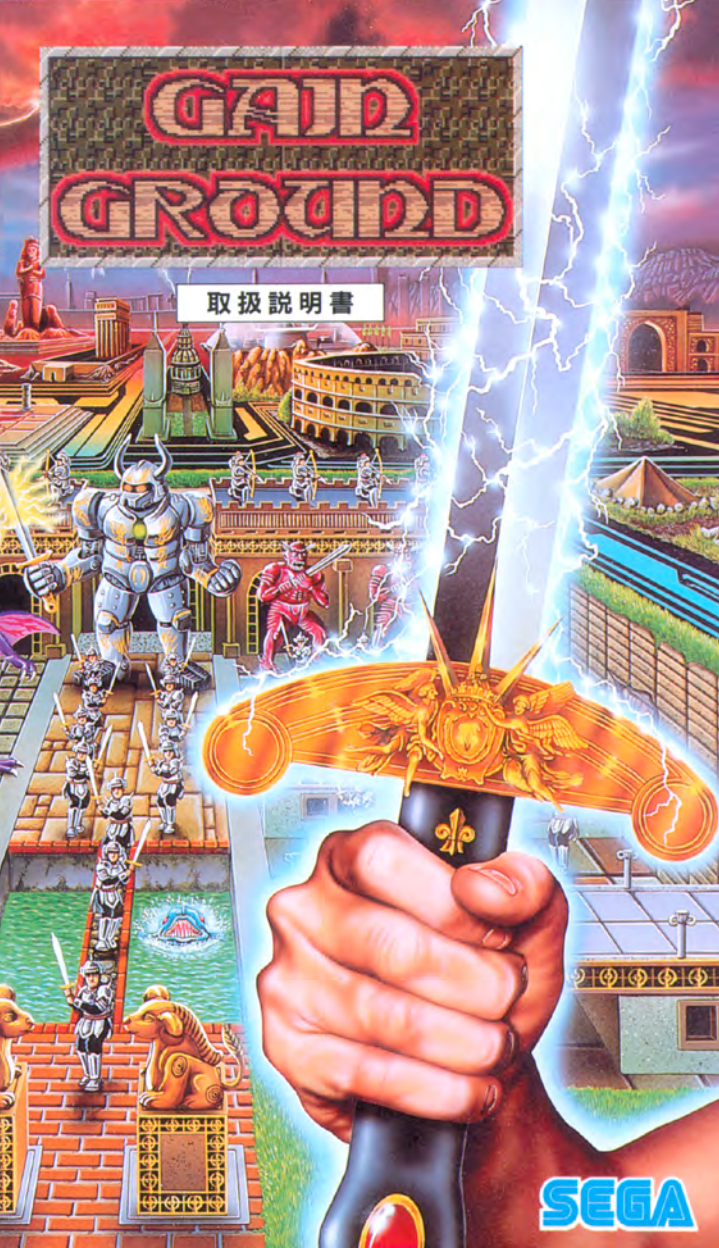


# GAID GROUND

取扱説明書



SEGA

# ゲイングランド

# GAID CROIDD

ドラマチックウォーズが

いま はじ 今、始まる——。

ぼうそう 暴走した

ゲイングランドシステムを

ちんあつ 鎮圧せよ！

このたびはメガドライブカートリッジ「ゲイングランド」  
をお買い上げいただき、誠にありがとうございました。  
ゲームを始める前にこの取扱説明書をよくお読みいた  
きますと、より楽しく遊ぶことができます。

## もくじ

ストーリー	4
操作方法	6
遊び方	8
キャラクター紹介	12
テクニカルアドバイス	17
ラウンドBステージ	18
使用上のご注意	20

### ※ゲイングランドシステム

人間の闘争本能を刺激させることを目的として開発され  
たスーパーコンピュータ戦闘システム。

START BUTTON

©SEGA 1988. 19

# ストーリー

西暦XXXX年、人類の進歩は最高潮に達したかにみえた。飢えや窮乏、差別といったことは辞書だけのものとなり、憂えるべきことは何もないように思えた。

しかし人類は、意外にも「種の滅亡」という新たな危機に瀕していた。地球上の各地で、原因のはっきりしない青少年の自殺が急増していたのである。

この問題を重視した世界連邦政府は、原因を究明し、自殺を防止するための研究を重ねた。その結果、自殺の原因は、平和が長く続きすぎたための「闘争本能の未分化」にあると判明した。そして解決の手段としては、闘争本能を適度に刺激することで生存の目的を持たせる方法が有効であるという。

さっそく連邦政府は巨費を投じて、擬似戦闘体験システムを開発し、青少年たちにこのシステムで遊ぶことを奨励した。「ゲイグランド」と名づけられたこのシステムは、順調にその目的を果たし、連邦政府はむしろ、青少年の親たちも胸をなでおした。

ところが、予想外の事件が起きた。ある日とつぜん、システムに対する人為的な入力がいっさい受け付けられなくなってしまったのである。

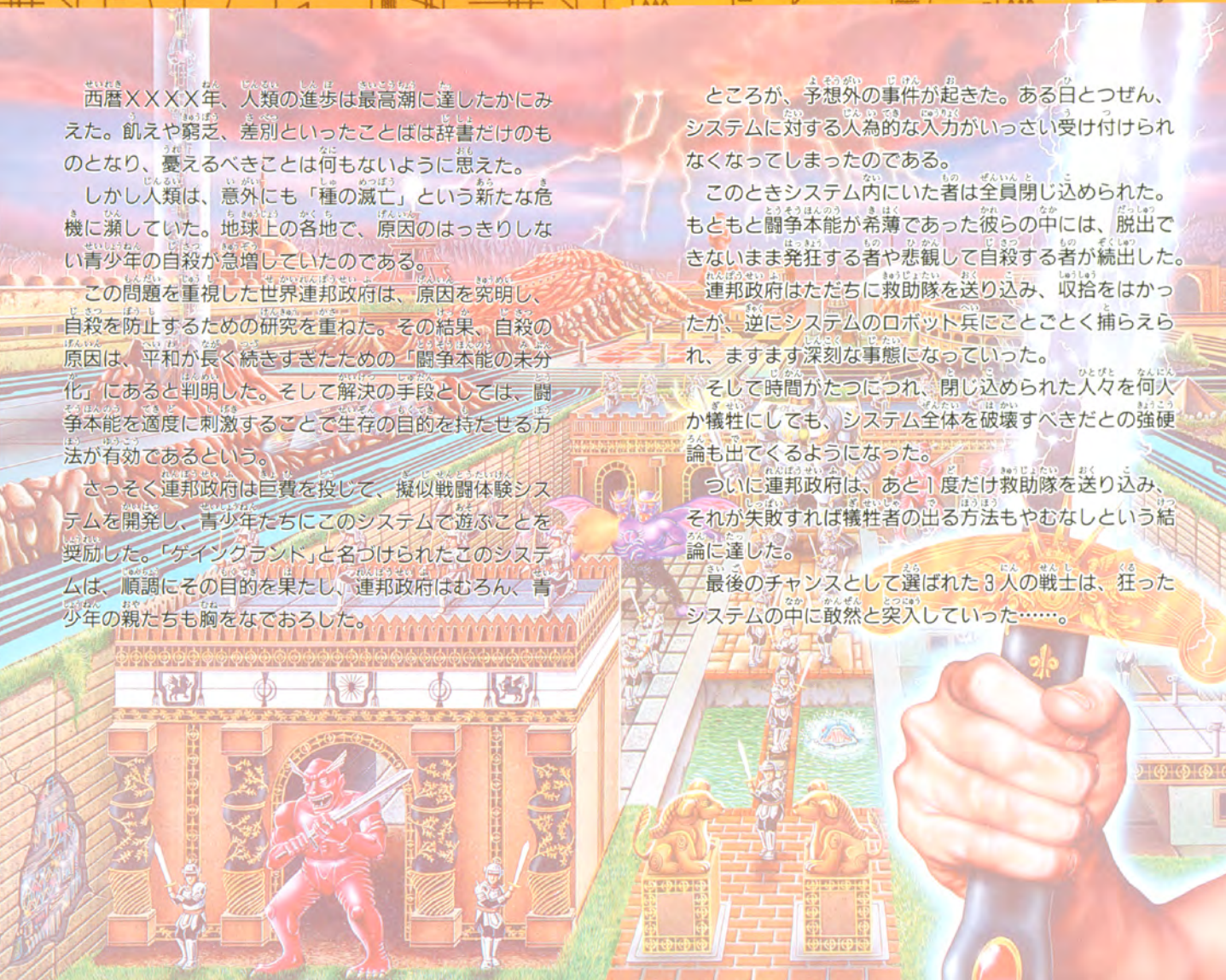
このときシステム内にいた者は全員閉じ込められた。もともと闘争本能が希薄であった彼らの中には、脱出できないまま発狂する者や悲観して自殺する者が続出した。

連邦政府はただちに救助隊を送り込み、収拾をはかったが、逆にシステムのロボット兵にことごとく捕らえられ、ますます深刻な事態になっていった。

そして時間がたつにつれ、閉じ込められた人々を何人が犠牲にしても、システム全体を破壊すべきだとの強硬論も出てくるようになった。

ついに連邦政府は、あと1度だけ救助隊を送り込み、それが失敗すれば犠牲者の出る方法もやむなしという結論に達した。

最後のチャンスとして選ばれた3人の戦士は、狂ったシステムの中に敢然と突入していった……。

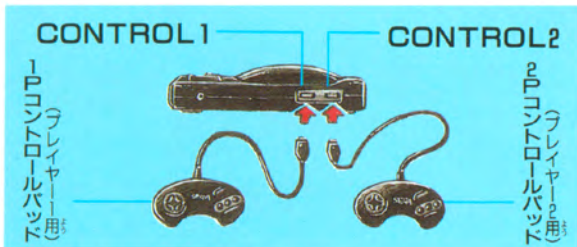




# 操作方法

## コントロールパッドの接続

このゲームは1~2人用です。ゲームを始める前に、コントロールパッドが正しく接続してあるか確認してください。



2人で遊ぶときは同時プレイとなりますので、コントロールパッドを2個使用してください。  
(別売のコントロールパッドをお求めください。)

## ボタンの使い方



### スタートボタン

- ・ゲームを始めるときなどに使います。
- ・ゲーム中に押すとポーズ(一時停止)になり、もう一度押すとゲームが再開します。

### 方向ボタン

- ・キャラクターを選びます。
- ・キャラクターを8方向に動かします。

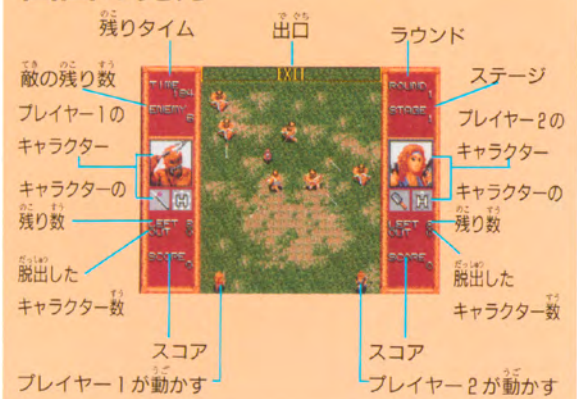
### Aボタン Cボタン (特殊攻撃)

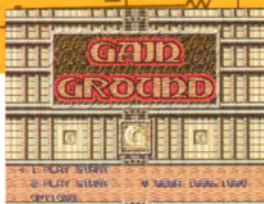
- ・キャラクターを決定します。
- ・特殊兵器で攻撃します。

### Bボタン (通常攻撃)

- ・キャラクターを決定します。
- ・通常兵器で攻撃します。

## 画面の見方





## モードセレクト

タイトル画面でスタートボタンを押すと、セレクト画面に変わります。方向ボタンで

モードを選び、スタートボタンを押してください。

**1P START**：1人で遊ぶモードです。

**2P START**：2人で遊ぶモードです。(コントロールパッドを2個接続しないと選べません。)

**OPTIONS**：オプション画面に変わり、レベルなどを変更できます。

## ゲームの進め方

方向ボタンでキャラクターを選び、A～Cボタンを押すと、ゲームが始まります。

●敵をすべて倒すか、キャラクター全員が出口から脱出すると、ステージクリアできます。

●キャラクターが全滅するかタイムが0になると、ゲームオーバーです。

途中参加について

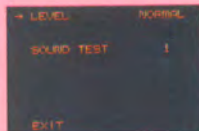
コントロールパッドを2個接続してゲームを始めた場合は、途中参加ができます。画面に“PUSH START”と表示されているときにスタートボタンを押してください。

ただし1人でプレイ中に、もうひとつのコントロールパッドを接続しても、途中参加はできません。



## オプション画面

方向ボタンの上下で項目を選び、左右で変更してください。



**LEVEL**：敵のスピードが3段階に変わるほか、ゲーム条件が次のように変わります。

**EASY**：コンティニュー8回まで。第4ラウンドはない。

**NORMAL**：コンティニュー4回まで。

**HARD**：コンティニューできない。キャラクター20人でスタートし、途中で捕虜は配置されない。

☆変更の操作をしない場合は、NORMALです。

**SOUND TEST**：番号を選びA～Cボタンを押すと、ゲームサウンドが聞けます。

**EXIT**：A～Cボタンを押すと、セレクト画面にもどり、変更した条件でゲームスタートできます。

## コンティニュー

1人プレイのとき

カウントが0になるまでにスタートボタンを押してください。



2人プレイのとき

ゲームオーバーのあと“PUSH START”と表示されているときにスタートボタンを押してください。



## キャラクターの使い方

このゲームには、20種類のキャラクターが用意されています。それぞれの特徴を考えてキャラクターを選び、敵を倒しながら出口をめざしてください。

### スタート時のキャラクター

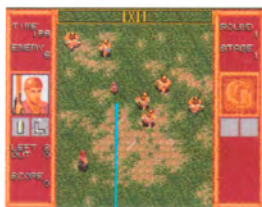
(レベルがEASYかNORMALの場合)



### 捕虜はどこに？

敵と接触したり、敵の攻撃を受けると、キャラクターは倒れます。倒れたキャラクターは捕虜となって、その場に残ります。

☆ レベルがEASYかNORMALの場合、ステージによっては、はじめから捕虜としてキャラクターが配置されています。



### 捕虜を助けて1up/

捕虜に接触し、いっしょに出口まで逃げれば、その捕虜を救出できます。(キャラクター1人につき、救出できる捕虜は1人です)。救出した捕虜は、次のステージで使うことができます。



捕虜救出。出口へ急げ！

☆ 出口のないラストステージでは捕虜を救出できません。

## スコア&ボーナス

敵にダメージを与えるごとに、スコアが加算されます。ステージクリアするとスコア画面に変わります。



スコア画面

### TIME BONUS (タイムボーナス)

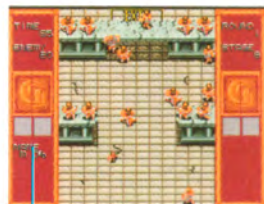
ステージクリアしたときの残りタイムに応じて、与えられます。

### SPECIAL BONUS (スペシャルボーナス)

そのステージの敵をすべて倒すと与えられます。

## ネームエントリー

ゲームオーバーになったとき入賞すると、“NAME”と表示が出て、ネームエントリー(9文字まで)ができます。



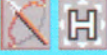
### ■ネームエントリーの方法

1. 方向ボタンを上下左右に動かし、文字を選びます。
2. A~Cボタンを押すと、選んだ文字が入ります。(←を選ぶと、ひとつ前の文字にもどります。)
3. ネームエントリーが終わったら、ED(エンド)を選んでA~Cボタンを押します。ネームがランキング画面に表示されます。

ランキング画面

RANKING				
RANK	NAME	ROUND	STAGE	SCORE
1	名.D	1	3	10000
2	名.B	2	2	4000
3	名.C	2	2	3000
4	名.A	1	2	2000
5	名.E	1	2	1000
6	名.F	1	2	800
7	名.G	1	2	600
8	名.H	1	2	400
9	名.I	1	2	200

# キャラクター紹介

キャラクター名	通常攻撃 Bボタン	特殊攻撃 A、Cボタン	特徴
 アスラ	ヤリ 8方向 攻撃	 ヤリ 山なりに8方向 攻撃	あしはやく、たかい所を攻撃できるが、射程は短い。
 ガスコン	ヤリ 8方向 攻撃	 ヤリ 山なりに前方のみ攻撃	あしはやく、たかい所を攻撃できるが、射程は短い。
 パーバル	弓 8方向 攻撃	 弓 山なりに8方向 攻撃	たかい所を攻撃できる。射程も長い。
 マース	弓 8方向 攻撃	 弓 山なりに前方のみ攻撃	たかい所を攻撃できる。射程も長い。

キャラクター名	通常攻撃 Bボタン	特殊攻撃 A、Cボタン	特徴
 ファイアーナイト	魔法弾 8方向 攻撃	 火の魔法 前方のみ攻撃	敵の通り道にワナを仕掛けられる。平地の敵に有効。
 ウォーターナイト	魔法弾 8方向 攻撃	 水の魔法 8方向攻撃	敵の足を止めることができる。平地の敵に有効。
 ザエモン	魔法弾 8方向 攻撃	 風の魔法 360度攻撃	たつまきかいてん 龍巻の回転で攻撃できる。とくに平地の敵に有効。
 グロウナイト	魔法弾 8方向 攻撃	 光の魔法	せつきんせんいりき 接近戦で威力を発揮する。平地の敵に有効。

キャラクター名	通常攻撃 Bボタン	特殊攻撃 A、Cボタン	特徴
 ジョニー	ライフル 8方向 攻撃	 ライフル 前方のみ攻撃	ショットスピードが速く、射程も長い。
 教授	ライフル 8方向 攻撃	 ライフル 左右に同時攻撃	左右の敵を同時に倒せる。
 コウ	マシンガン 8方向 攻撃	 マシンガン 前方のみ攻撃	射程が長く、連射可能。非常に強力なキャラクターだ。
 キッド	マシンガン 8方向 攻撃	 マシンガン 左右に同時攻撃	左右の敵を同時に倒せる。かなり強力。

キャラクター名	通常攻撃 Bボタン	特殊攻撃 A、Cボタン	特徴
 マッドパピー	ピストル 8方向 攻撃	 バズーカ砲 前方のみ攻撃	射程が長く、威力も大きい。足が遅い。
 ジェネラル	ピストル 8方向 攻撃	 火炎放射器 8方向攻撃	射程は短い、近くの敵を焼き殺す。威力は最大。
 ロビー	ピストル 8方向 攻撃	 ロケット弾 8方向攻撃	ステージにより高所でも平地でも使える。射程は長い。
 サイバー	ピストル 8方向 攻撃	 多弾頭弾 同時に6方向 攻撃	8発のミサイルを同時に発射できる。射程も長い。



キャラクター名	通常攻撃 Bボタン	特殊攻撃 A、Cボタン	特徴
 ハニー	ピストル 8方向 攻撃	 手榴弾 山なりに8方向 攻撃	高い所を広範囲に 攻撃できる。
 ベティ	ピストル 8方向 攻撃	 手榴弾 山なりに前方のみ 攻撃	前方の高い所に いる敵を倒せる。
 バルキリー	ピストル 8方向 攻撃	 ブーメラン 8方向攻撃	物陰に隠れた敵など 思わぬ所を攻撃する のに最適。
 マム	ピストル 8方向 攻撃	 ブーメラン 前方のみ攻撃	障害物の陰に いる敵を攻撃 できる。

## 攻略の基本を覚えよう

まず攻撃力の強いキャラクターで敵を倒し、もしやられたら、次は足の速いキャラクターで救出して出口に向かう——これが攻略の基本である。

## キャラクター選びは慎重に

どのキャラクターをどのように起用するかが、戦闘上のカギになる。各キャラクターが持っている武器の特徴をじゅうぶんに把握し、そのステージにあったキャラクターを選びたい。

## 敵の出現する瞬間を狙え！

次々と増える敵は、出現する位置が決まっている。そこに陣取って敵を待ち、現れた直後に倒すといい。

## 早めに、戦力を確保しよう

ラウンド5には捕虜が配置されていない。またコンティニューもできない。そこで、ラウンド5に行く前にキャラクターを集め、戦力を確保しておこう。



# ラウンド&ステージ

このゲームは全部で5ラウンドまであり、各ラウンドは10ステージで構成されています。

各ラウンドのラストステージには敵のボスがいます。その場合、原則としてボスを倒すとクリアできます。



## ラウンド1・ステージ2

◀時は古代。敵の武器もやりや短剣が多い。突如出現する敵に注意。

## ラウンド1・ラストステージ

▶ボスは、2つの頭から火炎弾を発射してくる。こっちも頭を狙え！

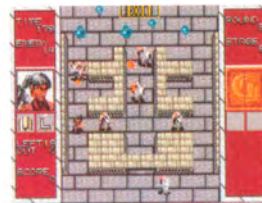


## ラウンド2・ステージ5

◀舞台は中世の時代。橋を渡るとき油断していると川の中から……。

## ラウンド2・ステージ8

▶大きさの変わるスライムやしんしゅつぎぼつ神出鬼没のマジシャンに手こずりそう。



## ラウンド3・ステージ5

◀時代は近世。屋根の上の敵は弓で狙い撃ちするのがコツ。

## ラウンド3・ラストステージ

▶剣を振り回し、攻撃してくるボスたち。その名は剣魔神。

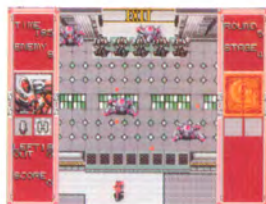


## ラウンド4・ステージ3

◀現代社会。ゲームセンターには見覚えのあるゲームが……。

## ラウンド4・ステージ8

▶工場内の動く床は、足の速いキャラクターでクリアせよ。

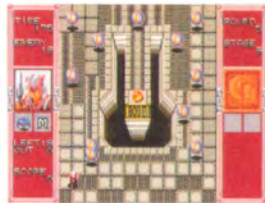


## ラウンド5・ステージ4

◀未来の世界は敵も強力。ひたすらミサイルを撃って倒せ！

## ラウンド5・ステージ9

▶光球の集中攻撃。落ちていて破壊すれば、もう一歩だ！



# 使用上のご注意

カートリッジは精密機器ですので、とくに次のことに注意してください。



## 電源OFFを必ず確認!

カートリッジを抜き差しするときは必ず、本体の電源スイッチをOFFにしておいてください。電源スイッチをONにしたまま無理に、カートリッジを抜き差しすると、故障の原因になります。



## カートリッジはデリケート

カートリッジに強いショックを与えないでください。ぶつけたり、踏んだりするのは禁物です。また、分解は絶対にしないでください。



## 端子部には触れないで

カートリッジの端子部に触れたり、水で濡らしたりすると、故障の原因になりますので注意してください。

## 保管場所に注意して

カートリッジを保管するときは、極端に暑いところや寒いところを避けてください。直射日光の当たるところやストーブの近く、湿気の多いところなども禁物です。



## 薬品を使って拭かないで

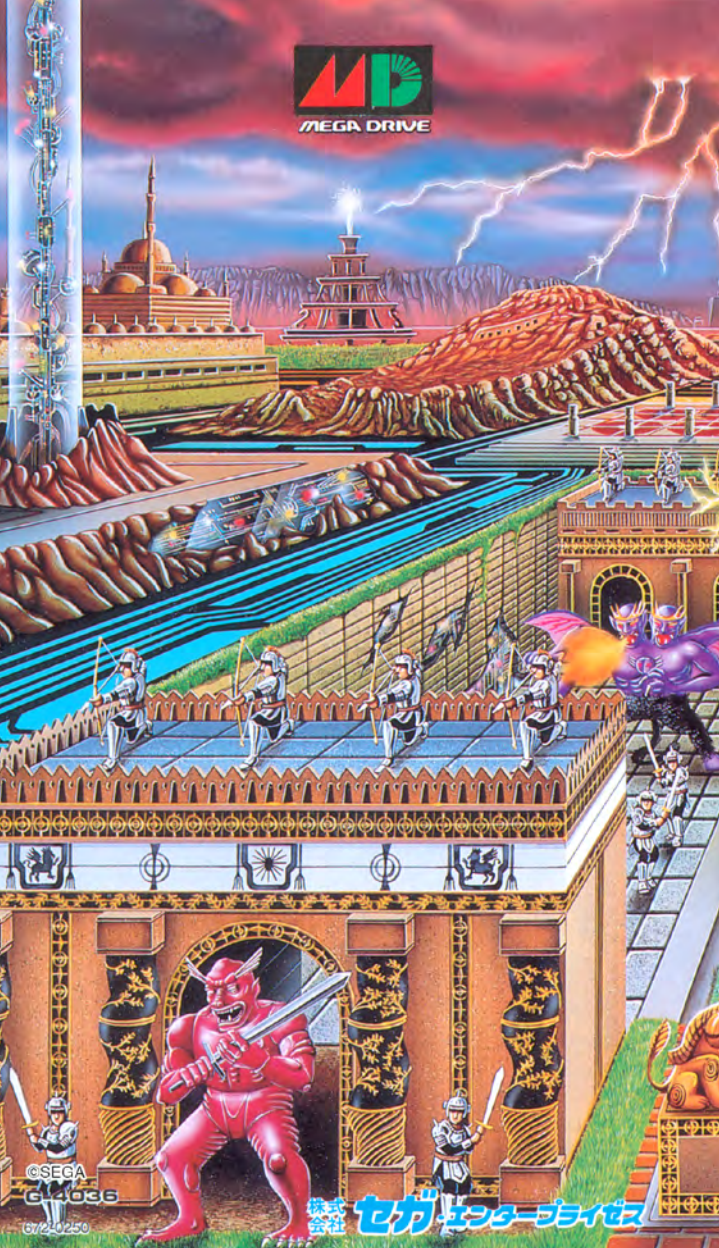
カートリッジの汚れを拭くときに、シンナーやベンジンなどの薬品を使わないでください。



## ゲームで遊ぶときは

長い時間ゲームをしていると、目が疲れます。ゲームで遊ぶときは健康のため、1時間ごとに10～20分の休憩をとってください。また、テレビ画面からなるべく離れてゲームをしてください。





©SEGA  
G-4036

株式会社 セガ エンターテインメント

672-0250