



# Fantasy Golf

TM

SEGA®

このたびは、メガドライブカートリッジ  
『ファンタジーゾーン』をお買い上げいただき、  
誠にありがとうございました。

ゲームを始める前に

この取扱説明書をお読みいただけますと、  
より楽しく遊ぶことができます。

パステルカラーの“スペースオペレッタ”  
メガドライブに堂々凱旋！

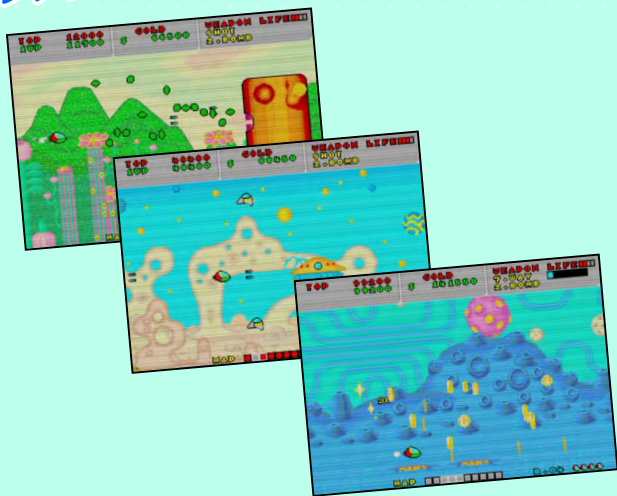


# CONTENTS

プロローグ	4
操作方法	5
遊び方	6
各モードの紹介	8
パワーアップパーツ	10
ラウンド&ボス	12
使用上のご注意	15

# プロローグ

その昔、遙か宇宙の彼方に  
ファンタジーゾーンがあった。



遙か昔、宇宙の彼方での物語……。

B・G1422年、惑星間の公式通貨が乱れ、全惑星がパニックに陥るといふ事態が起こった。

宇宙協会の公式調査により、何かがメノン星人を操り外貨を奪わせ、それを資金として、「ファンタジーゾーン」に巨大要塞を建造中であることがわかった。

正体不明の敵の陰謀を打ち砕くため、戦士「オパオパ」に指令が下る。迫り来る敵からファンタジーゾーンの平和を守るため、オパオパは飛び立った！

# 操作方法

このゲームは、1～2人用です。2人で遊ぶ場合は、プレイヤーが一回ミスすることによって交代でプレイを行います。

※2人で遊ぶ場合は、本体のコントロール端子1と2にそれぞれコントロールパッドを接続してください。



## STARTボタン

ゲームスタート／ポーズ／ポーズの解除

## 方向ボタン

メニュー画面の項目選択／オパオパの移動

## Aボタン／Cボタン

決定／ショット

## Bボタン

ボム

※X/Y/Zボタンは使用しません。

※ゲーム中にA+B+Cボタン+STARTボタンを同時に押すとタイトル画面に戻ります。

# 遊び方

## ゲームの始め方

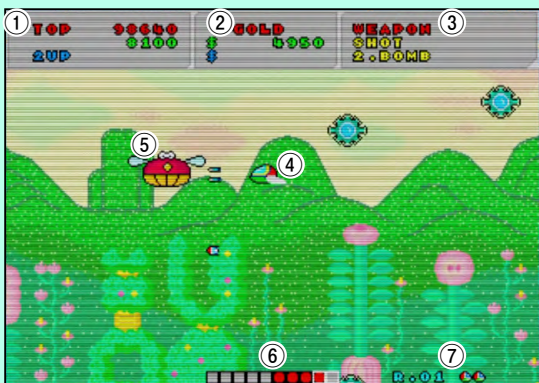
- タイトル画面でSTARTボタンを押すとメニューが表示されます。
- 遊びたいモードを選び「決定」のボタンを押してください。ゲームが始まります。



※各モードの説明はP.8をご覧ください。

※ここでマル秘情報。Bボタンを押しながらゲームを開始すると……Welcome to the Fantasy Zone!

## 画面の見方



- ①ハイスコアと現在のスコア ②所持ゴールド ③ウェポン情報
- ④オバオバ ⑤前線基地
- ⑥レーダー（赤いマスは前線基地の位置、白枠が現在位置）
- ⑦現在のラウンドとオバオバの残機数

## ルール

- あなたは「オバオバ」となって敵と戦います。



- 各ラウンドには敵の「前線基地」が点在しています。画面下のレーダーを参考にしながらすべての前線基地を破壊しましょう。

- 前線基地をすべて破壊すると、手ごわいボスの戦いです。みごと撃破すると次のラウンドに進みます。

- 敵を倒すとコイン（ゴールド）を落とします。集めたゴールドで買い物ができます（下記参照）。

- 敵の弾や敵自身にぶつくとミスです。残機がゼロのときにミスするとゲームオーバー。コンティニューはありません。

## パーツショップ

- ときどき出てくる赤い風船に触るとパーツショップに入ることができます。ウェポンやエンジンなどのパワーアップパーツを買えます。買うごとに値上がりするので、ご利用は計画的に！



- パーツショップで買った後や、黄色い風船に触ったときにパーツセレクト画面が表示されます。カテゴリーごとに使いたいパーツを選んでください。

- ショット系のパーツを装備すると使用制限時間を表すゲージが、ボム系のパーツを装備すると残弾数が「ウェポン情報」欄に表示されます（TWIN BOMBSは除く）。なくなると初期装備にもどります。



# 各モードの紹介

## ARCADE

アーケード版を再現したモードです。1人プレイ、または2人交互プレイができます。「OPTION」で難易度などのゲーム内設定を変更できます。

## SUPER EASY

その名のとおり、とってもカンタンに調整されたモードです。とりあえずサクッと『ファンタジーゾーン』を楽しみたいというときはこのモードをどうぞ。

ゲームの難易度のほか「ARCADE」との大きな違いは以下のとおりです。

- 最初から150000ゴールド持っている状態でスタート！
- コインが拾いやすくなりました！（オバオバが近付くとコインを引き寄せます）
- パーツショップが出現しやすい！お買い物中の時間制限もなし。
- なんと、ライフ制に！一発でやられることがなくなりました。さらにラウンドクリアでライフが1目盛り回復するおまけ付き！



## TIME ATTACK

8ラウンドクリアまでのタイムアタックをするモードです。難易度は低めに調整されているので、最速のクリア方法を探してみましょう！

## OPTION

方向ボタン上下で項目を選び、左右で設定を変更してください。STARTボタンでタイトル画面に戻ります。

## ARCADE MODE SETTING

「ARCADE」のゲーム設定を変更します。

**LEVEL**：ゲームの難易度です。

**PLAYER**：スタート時の残機数です。

**FIX**：バージョン「NEW」のラウンド2で間違った曲名表記になっているのを修正するかどうかを設定します（修正した正しい表記が「BEAT」、オリジナル版のままが「BEST」）。

**RAPID**：連射設定です。OFFから最大で秒間30発まで設定できます。

**VER.**：ゲームのバージョンを変更します。「OLD」は日本でリリースされたアーケード版、「NEW」はアメリカでリリースされたアーケード版に準拠した内容です。

**DEMO**：デモ画面での効果音のON/OFFを設定します。

## SUPER EASY MODE (NO CHANGE)

「SUPER EASY」のゲーム設定を確認します（変更不可）。

## TIME ATTACK MODE (NO CHANGE)

「TIME ATTACK」のゲーム設定を確認します（変更不可）。

## RECORDS

各モードのハイスコア／クリアタイムを閲覧します（「SUPER EASY」のスコアは記録されません）。

## SOUNDTRACK

ゲーム中の音楽や効果音を聴くことができます。

## LICENSE

本ソフトウェアの開発に使用したオープンソースソフトウェアのライセンスを表示します。

# パワーアップパーツ

パーツショップでは、以下のパーツが購入できます。  
値段はすべて初期のもので、購入するごとに値上がりします。

## ウェポン1(ショット系)

初期装備：TWIN SHOT



**WIDE BEAM (\$500)**  
攻撃範囲の広いビームです。



**LASER BEAM (\$1000)**  
強力なレーザーを横一直線に撃つことができます。



**7WAY SHOT (\$5000)**  
前方7方向に弾が撃てる、攻撃力バツグンの最強ショットです。

## ウェポン2(ボム系)

初期装備：SINGLE BOMB



**TWIN BOMBS (\$100)**  
ボムが一度に2個連続で発射されます。



**FIRE BOMB (\$2000)**  
落下途中横方向に敵基地があると左右にはじけ、触れた敵はすべて破壊されます。



**SMART BOMB (\$2000)**  
画面上にいる敵すべてにダメージをあたえます。唯一敵の弾を消せる武器です。



**HEAVY BOMB (\$2000)**  
オバオパの真上からオモリが落ちてきて、落下中に触れた敵はすべて破壊されます。

## エンジン

初期装備：SMALL WINGS



**BIG WINGS (\$100)**  
初心者向けの、スピードがちょっとだけ速くなる人工の羽です。



**JET ENGINE (\$1000)**  
わりと速いエンジンです。普通はこのエンジンで十分です。



**TURBO ENGINE (\$10000)**  
とても速いので、スピードに慣れていないうちはやめておいたほうがいいでしょう。



**ROCKET ENGINE (\$100000)**  
スピードがガムチャクチャ速くなります。エキスパート用。

## その他



**EXTRA SHIP (\$5000)**  
オバオパの残機が1機増えます。購入後の値上がりが激しいので注意しましょう。

# ラウンド&ボス

かくしょうかい  
各ラウンドとボスを紹介します。

## ラウンド 1 プラリーフ (緑の惑星)



ボス  
スタンバロン



## ラウンド 2 タバスコーダ (火の惑星)



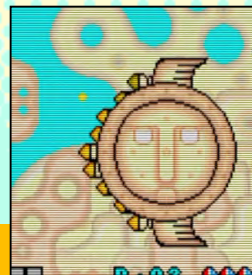
ボス  
ボランダ



## ラウンド 3 ラデューン (砂の惑星)



ボス  
コバビーチ



## ラウンド 4 ドリミッカ (超惑星)



ボス  
クラブンガー



## ラウンド 5 ポーラリア (氷の惑星)



ボス  
ポッポーズ



ラ ウ ン ド く も わ く せ い  
**ROUND 6 モクスター（雲の惑星）**



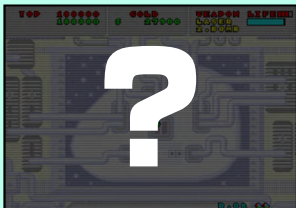
ボ ス  
**ウインクロン**

ラ ウ ン ド み ず わ く せ い  
**ROUND 7 ポカリアス（水の惑星）**



ボ ス  
**マイタツ  
 IDA-2**

ラ ウ ン ド あ く り ょ う き ょ う し ゅ く ほ し  
**ROUND 8 サルファ（悪霊の凝縮した星）**



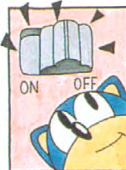
ボ ス  
**????**

カートリッジは精密機器で  
 ですので、とくに次のことに  
 注意してください。



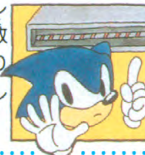
●電源OFFをまず確認！

カートリッジを抜き差しすると  
 きは必ず、本体のパワースイッ  
 チをOFFにしておいてください。  
 パワースイッチ  
 をONにしたまま  
 ま無理に、カー  
 トリッジを抜き  
 差しすると、故  
 障の原因になり  
 ます。



●端子部には触れないで

カートリッジの端子部に触れた  
 り、水で濡らし  
 たりすると、故  
 障の原因になり  
 ますので注意し  
 てください。



●薬品を使って拭かないで

カートリッジの  
 汚れを拭くとき  
 に、シンナーや  
 ベンジンなどの  
 薬品を使わない  
 てください。



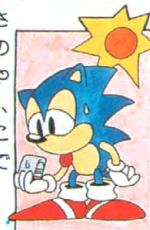
●カートリッジはデリケート

カートリッジに強いシヨックを与  
 えないてください。ぶつけたり踏  
 んだりするのは  
 禁物です。また、  
 分解は絶対にし  
 ないでください。



●保管場所に注意して

カートリッジを保管するときは、  
 極端に暑いところや寒いところ  
 を避けてくださ  
 い。直射日光の  
 当たるところや  
 ストープの近く、  
 湿気の多いとこ  
 ろなども禁物で  
 す。



●ゲームで遊ぶときは

長い時間ゲームをしていると目  
 が疲れます。ゲームで遊ぶとき  
 は健康のため、1時間ごとに  
 10～20分の休憩  
 をとってください。  
 また、テレビ  
 画面からなるべく  
 離れてゲーム  
 をしてください。



メガドライブをプロジェクションテレビ（スクリーン投  
 影方式のテレビ）に接続すると、残像光量による画面焼  
 けが生じる可能性があるため、接続しないでください。







SEGA and the SEGA logo are registered trademarks of SEGA CORPORATION.

G-4120 ©SEGA

株式会社 **セガ**・エンタープライゼス