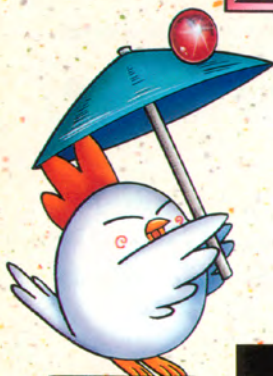


# COLUMNS

TM

## III

豪華ゲームブック



取扱説明書



# コラムス III

SEGA

このたびは、メガドライブカートリッジ「コラムスⅢ」  
をお買い上げいただき、誠にありがとうございます。ゲ  
ームを始める前にこの取扱説明書をお読みになれば、よ  
り楽しくお遊びいただけます。

# もくじ

- プロローグ ..... ③
- 操作方法 ..... ④
- あそび方 ..... ⑥
- 基本ルール ..... ⑨
- 特殊宝石 ..... ⑫
- モード別ルール ..... ⑮
- 使用上のご注意 ..... ⑳



# プロローグ



ようこそコラムスワールドへ…。  
このゲームは、同じ色の宝石を並  
べて消していくだけの簡単なルー  
ルに、対戦の駆け引きの楽しさを  
プラスした、そんなアクションパ  
ズルです。



プレイ人数も1人から5人まで、  
老若男女をとわず、みんなで楽しん  
でいただけるゲームです。

それでは、この扉を開けて、コラ  
ムスの世界へとまいりましょう！



## はじめ方

カートリッジを差し込み、本体の  
電源をONにしてください。タイト  
ル画面でスタートボタンを押すと、  
モード選択画面に切り替わります。  
(各モードの説明は6ページを見  
てください)

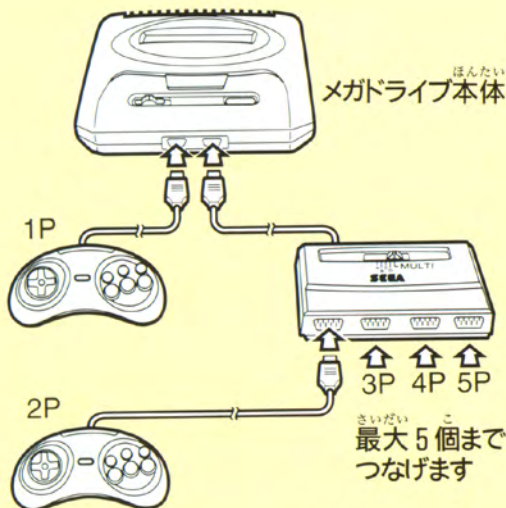




# 操作方法



## パッドの接続方法



※対応しているUSBハブについては公式サイトをご確認ください。

## ゲーム中の操作

### スタートボタン

ゲームスタート&ポーズ。ピラミッドコラムスでは、アイテムを持ってればアイテム選択画面になります。

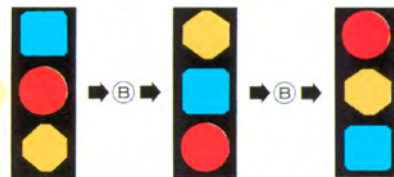
### 方向ボタン

- ① 使用しません。
- ② 宝石ブロックを速く落とします。
- ③ 宝石ブロックを左へ移動します。
- ④ 宝石ブロックを右へ移動します。

### A④B⑤C⑥ボタン

- ① 相手に段を送ります (左に送る)。
- ② 宝石を並べ替えます。
- ③ 相手に段を送ります (右に送る)。

宝石の並べ替え



### ①②③ボタン

使用しません。

# あそび方

かた



## モード説明



このゲームには、1人～5人まで楽しめるように、7つのモードがあります。好きなモードを選んで○ボタンを押してください。



### ピラミッドコラムス 1人用

コンピューターと戦うストーリーモードです。敵に勝つと手に入るアイテムをうまく活用することがポイントになります。



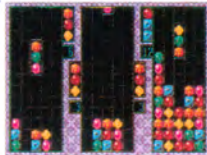
### 1対1対戦モード 2人用

2人で争う対戦モード。ハンディキャップが付けられ、初心者から上級者まで楽しめます。また、5種類の背景・BGMを選べます。



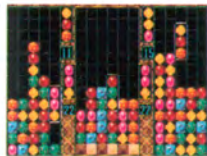
### 3人同時対戦モード 3人用

3人で競いあう対戦モード。ライバルの1人を集中的に攻撃するか、2人に平均して攻撃するか？戦略性の高いモードです。



### 2対1対戦モード 3人用

2人でコンビを組み、残りの1人と対戦するモード。1人側でプレイするのは上級者がいいでしょう。協調性が問われるモードです。



### 4人同時対戦モード 4人用

4人でそれぞれが争う対戦モードです。まわりはすべて敵のデスマッチなので、勝ち残るのはなかなか大変かな？



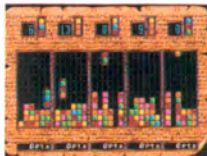
### 2対2対戦モード 4人用

2人ずつでタッグを組んで戦います。2人がコラムスで対戦し、残りの2人はじゃんけんゲームで仲間を援護します。



### 5人同時対戦モード 5人用

業界初！の5人が同時に戦える対戦モードです。自分以外はすべてライバル。最後までうまく勝ち残れるかな？



このゲームは、人数分のパッドがないと遊べません。また、3人以上で遊ぶときは人数分のパッドのほかにUSBハブ(市販が必要)が必要です。人数に合わせて、必要な物をあらかじめ用意してください。





## テストモード

コントロールパッドをチェックしたり、BGMを聞いたりできる便利なモードです。

下の3種類が表示されますので、方向ボタンで使いたいものにカーソルをあわせてボタンを押してください。

BGM・SE・VOICEは、**A**または**B**ボタンで聞きたいものを選択し、**C**ボタンで聞くことができます。



### BGM

ゲーム中のBGMを聞くことができます。



### SE

ゲーム中の効果音が集められています。



### VOICE

ゲーム中に飛び出す音声を聞くことができます。



### PAD

コントロールパッドが故障していないかを調べます。ボタンを押すと画面内の対応するボタンが光ります。チェックがOKなら、スタートボタンを押してください。すべて終わるとテストモードに戻ります。



### COLOR

表示される画面の色を調整できます。宝石の色が見にくいときは、ここで調整してください。



テストモードを終了します。



### EXIT

# 基本ルール

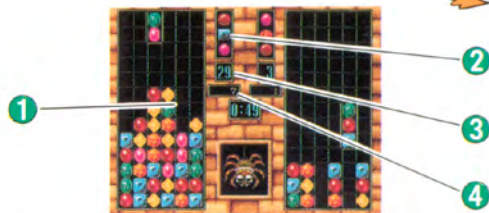
## ゲームのすすめ方



画面上から落ちてくるブロックをうまく組み合わせ、同じ色の宝石を上下左右か斜めに3つ以上並べると消滅していきます。(これを消滅といいます)



## 画面の見方



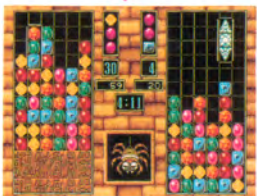
- ①フィールド**——この中で戦います。宝石がここからはみ出たらゲームオーバーです。
- ②NEXT**——次に落ちてくるブロックが表示される場所です。
- ③ポイント**——消した宝石や連鎖の数に応じて増え、10以上になると攻撃（段送り）ができます。30までためられます。
- ④スコア**——消滅した宝石ブロックの数が表示されます。(1対1対戦モードのみ)

## こうげき だんおく 攻撃（段送り）

ポイントが10以上になると相手のフィールドに段を送ることができ、自分のフィールドに段があれば下げることができます（10ポイントにつき1段づつ）。同時に、相手のフィールドに落下中のブロックがあれば壊します。



まずは宝石をどんどん消滅させて、ポイントをためよう。ときどきポイント表示を見て、自分のポイントを確認するのも忘れずに。



チャンスを待って、相手に段を送るのだ！ 相手が魔法石を使おうとしているときをねらって、魔法石を壊してしまうのも効果的だ。



攻撃が決まると、相手のフィールドに消えない段が送りこまれる。負けそうなときでも、一気に逆転のチャンスが作れる。

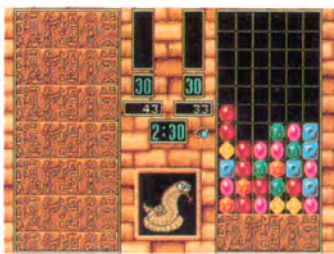
かけひきが  
勝負のわかれ目



## ゲームオーバー



宝石が消せなくなったり、敵の攻撃を受けたりして、フィールドから上に1つでも宝石がはみ出してしまったら、その時点でゲームオーバーとなり、1セットが終了します。また、対戦相手とまったく同時にゲームオーバーになった場合は、そのセットは引き分けになります。



## 勝敗について



対戦相手との勝敗は、モードによってセットマッチ制か勝利ポイント制のどちらかで決定されます。

### セットマッチ制

ゲーム開始時に設定したセット数のうち、過半数を取ったプレイヤーが勝利となります。

（ピラミッドコラムス、1対1、2対1、2対2モード）

### 勝利ポイント制

1セットごとの順位によって勝利ポイントがもらえ、設定したセットが終了した時点でポイントの多いプレイヤーが優勝です。（3人、4人、5人同時対戦モード）



# とく しゆ ほう せき 特殊宝石

ゲーム中には、あなたを助けてくれるいろいろな特殊宝石が登場します。上級者になると、この特殊宝石の使い方によって勝敗が決まってしまうこともあるでしょう。有効に活用して、戦いを有利にすませましょう！

## 魔法石



ある程度ゲームが進むと、キラキラ輝く宝石(魔法石)が出現します。3つの宝石のどれを下にして落とすかで効果が異なりますから、上手に使ってください。



## 効果

### 段下げ (自分の段を消す)

敵の攻撃で自分のフィールド内に送られた段を、3段下げることができます。

### 段送り (相手に段を送る)

魔法石が消えた時点で、相手のフィールドに段が2段送りこまれます。

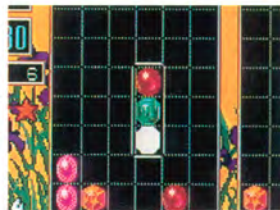
### 宝石消し

自分のフィールド内の、魔法石が着地した宝石と同じ色の宝石がすべて消えます。(特殊宝石は消えません)

## 点滅石



3つ以上の連鎖をするか、1度に4ライン以上消すと、点滅する宝石が出現します。この宝石を点滅中に消すと、一定時間、相手に次の効果(毒)のどれかが起きます。



## 効果

### 1. 左右反対

方向ボタンの右と左の操作が逆になってしまいます。

### 2. 並べ替え不能

ボタンを押しても宝石の並びが変わらなくなります。

### 3. モノクロ

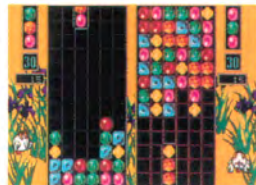
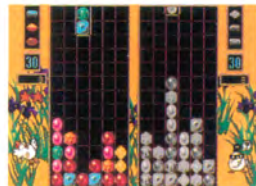
宝石が、すべて白黒になります。NEXT表示も白黒になってしまいます。

### 4. 天地逆転

フィールドの上下が反転し、画面の下から上にブロックがのぼっていきます。

### 5. NEXT不明

NEXTに何も表示されなくなります。



# スーパー点滅石



ゲーム中、積み上げてある宝石のひとつが突然光り出すことがあります。これがスーパー点滅石です。点滅に時間制限はありませんので、よく考えて消してください。スーパー点滅石を消すと、次の4つの中から、いずれかの効果が現れます。うまく使えば大逆転のチャンスです！



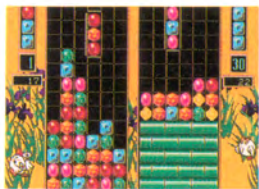
## 効果

### 1. 全消滅

自分のフィールドの宝石や段が、すべて消えてなくなります。

### 2. 5段送り

相手のフィールドに、一気に5段の消えない段を送ることができます。最強の攻撃と言えるかもしれません。



### 3. スピードアップ

相手のブロックの落下スピードがグーンと上がります。相手のミスさをさそうことができます。

### 4. 特殊宝石全然でない

その対戦中ずっと、相手は魔法石や点滅石が使えなくなります。出現してもNEXTの中で消えてしまいます。

# キング・オブ コラムス ワールドに なるために

まずは、ななめに宝石を消せるようになるよう！

すぐに消したいのをガマンして、連鎖消しに挑戦しよう！

相手の宝石を壊せるタイミングを、しっかり覚えよう！

相手の魔法石、点滅石をねらいうちしよう！

3連鎖以上させて、点滅石で毒を送ろう！

毒に対して免疫を付けよう！

勝負が決まる瞬間まで、逆転を信じて冷静に対処しよう！



# モード別ルール

## ピラミッドコラムス



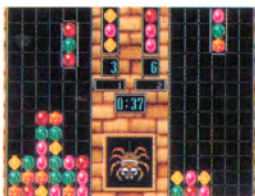
このモードは1人用です。ゲームスタート時にコンピューターの強さを選ぶことができます。なお、このモードではスーパー点滅石は出現しません。



## コンピューターの強さ

### ●PRACTICE

3ステージで終了する初心者レベル。コンピューターの攻撃も強力ではありません。プレイヤーの宝石の色は5色。



### ●NORMAL

中級者用で、コンピューターもかなり攻撃してきます。ステージ数は10に増えます。



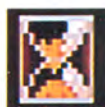
### ●HARD

ハードレベルでは、今までのレベルに比べてコンピューターが格段に激しい攻撃をしてきます。宝石の色は6色、ステージ数は11とまさに上級者用です。

ハードレベルがクリアできるようになれば、キング・オブ・コラムスへの道も近い!?

## アイテム

プレイ中にスタートボタンを押すと、アイテムウィンドウが開きます(アイテムがないときや、時の砂しか持っていないときはポーズになります)。使いたいアイテムにカーソルをあわせ、AボタンかCボタンを押してください。何も使わない場合は、EXITを選ぶかスタートボタンを押せばゲーム再開です。



●**時の砂** これを持っていると、負けてしまっても自動的にコンティニューされます。時の砂の数だけコンティニューができます。



●**16トン** 自分のフィールドにせり上がっている段が、一瞬ですべてなくなります。魔法石で攻撃されたときなどに有効です。



●**神秘の鈴** 自分のフィールド内の宝石をすべて消すことができます。宝石が積み上がったピンチのときに使うといいでしょう。



●**魔法石のかけら** これを使うと、NEXTの次に魔法石が必ず出現します。せっかく出した魔法石を壊されないように注意!



●**毒消し草** 相手にかけられた毒(点滅石の効果)を、すべて打ち消してくれます。使いどころをまちがえないように。

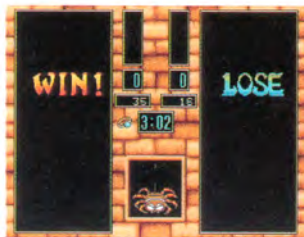


●**光のカーテン** 一定時間、相手からの攻撃や点滅石の影響を受けつけなくなります。敵が手ごわいときには迷わず使いましょう。

## 試合数

ピラミッドコラムスは、すべて3セットマッチで行なわれます。他のモードとはちがひ、試合数を変更することはできません。

プレイヤーかコンピューターのどちらかが、2セット先取した時点で終了となります。



## 勝敗の決定

先に2セット勝つことができれば、奥の部屋へと進むことができます。奥の部屋には、より強力な次の敵が待ちかまえています。

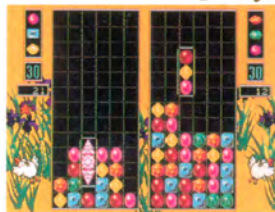
2セット取られてしまった場合はゲームオーバーとなります。ただし、時の砂を持っていればそのままコンテニューできます。



## 1対1対戦モード



2人で対戦するモードです。ゲームスタート前にセット数を決定してください。コンフィグで背景やボタンの役割などを変更することもできます。



## コンフィグ

ここでは、ハンディキャップ・コントロール・ステージ(背景と宝石の絵柄)の3つを自由に変更することができます。いろいろと設定を変えて楽しんでください。

**ハンディキャップ**

### 積み段数

ハンディとして、最初から段が積まれます。

### 宝石色数

宝石の色数を4・5・6の中から選べます。

**コントロール**

宝石ブロックを並べ替えたり、相手を攻撃するときを使うボタンを変更することができます。3タイプの中から、使いやすい設定を選んでプレイしてください。

**ステージセレクト**

背景と宝石の絵柄を、5つの画面の中から選ぶことができます。その日の気分にあわせて変えてみましょう。





## 3人同時対戦モード

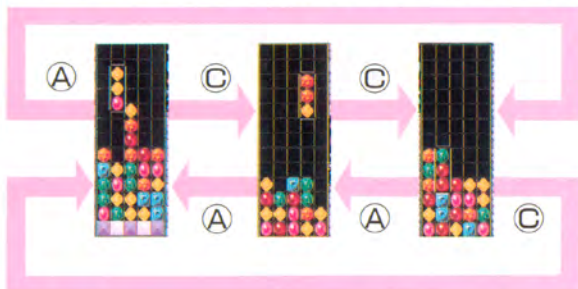


3人で争うモードです。画面の左から1P・2P・3Pになります。このモードでは、ボタンを使い分けることで攻撃する相手を選ぶことができます。



### 攻撃

Ⓐボタンは自分の左、Ⓒボタンは自分の右の人を攻撃します。端にいる人は、反対側の人に段送りをします。



### 点滅石の効果

誰かが点滅石を消したときは、残りの2人それぞれに効果(毒)が現れます。

### 勝敗の決定

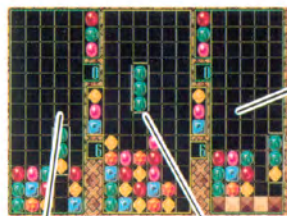
勝利ポイント制です。勝ち残った順に勝利ポイントがもらえ、勝利ポイントの多いプレイヤーが優勝です。

## 2対1対戦モード

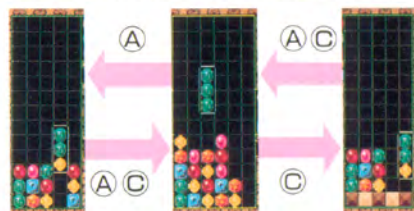


### 画面の見方

2Pと1P・3Pで対戦するモードです。見た目は3人対戦モードと同じですが、Ⓐ・Ⓒボタンの使い方が変わるので注意



してください。3Pと協力します 1人で戦います  
2Pは、ボタンの使い分けで1Pか3Pを攻撃できます。1Pと3Pは協力して2Pを攻撃します。



### 勝敗の決定

セットマッチ制です。2Pか、1P・3Pのどちらかが、先に総セット数の過半数を勝利することができれば、その時点でゲームは終了となります。くわしくはP. 11の「勝敗について」を見てください。



# 2対2対戦モード



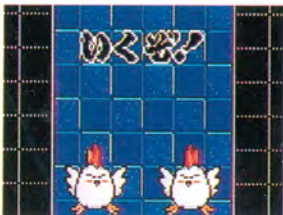
1P・3P組と2P・4P組に分かれて対戦します。

1Pと2Pは、1対1の対戦と同様に戦い、残りの2人はじゃんけんゲームで援護をします。



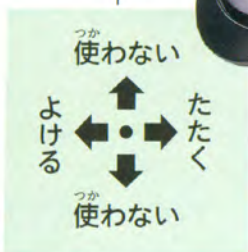
## じゃんけんゲーム

3P・4Pがスタートボタンを押すと、じゃんけんゲームがはじまります。画面の指示に従ってじゃんけんし、勝敗によって攻撃をしたり防いだりします。



### 操作方法

※下の図は3Pのときです、4Pは方向ボタンの左右が逆になります。



## 対戦方法



じゃんけん

まずは画面にあわせて、じゃんけん・ぽん！ あいこなら、またじゃんけん。勝ち負けが決まったら...



たたく(よける)

勝った方が、方向ボタンで攻撃。負けた方は防御する。タイミング良くボタンを押すのがコツ！



成る功

お見事！ うまく相手をたたくことができたなら、相手コンビのフィールド画面をのんびりながめよう。



仲間迷惑が

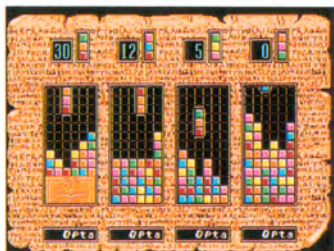
たたかれた方は、仲間迷惑をかけてしまう。リターンマッチを望むならもう一度スタートボタンを押そう。



## 4人同時対戦モード



画面を4つに分けて対戦するモードです。最後の1人になるまで戦うデスマッチルールになっています。最初は、画面左からプレイヤー1、2、3、4の順で並んでいます。宝石が小さくなるので、色の調整をしっかりとおきましょう。

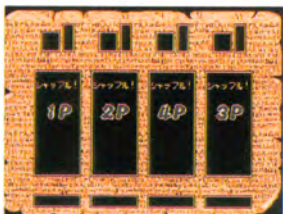


### 攻撃

基本的に3人同時モードと同じです。Aボタンで左、Cボタンで右のプレイヤーを攻撃します。もし、となりのプレイヤーがゲームオーバーになっている場合は、さらに1つとなりのプレイヤーを攻撃することになります。画面の両端のプレイヤーは、反対側のプレイヤーを攻撃します。

### シャッフル

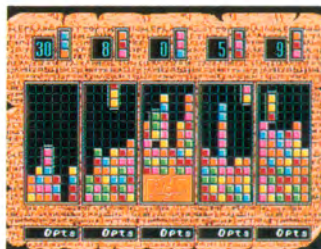
ゲームオーバーになってポイントが振り分けられたあと、フィールドの場所替えを行いません。これをシャッフルといいます。場所は毎回ランダムで決定されます。自分の場所をよく覚えて、次の対戦にのぞみましょう。



## 5人同時対戦モード



5人で争う究極の対戦モードです。これも4人同時対戦モードと同様デスマッチルールで戦い、4人のプレイヤーがゲームオーバーになるまで対戦を続けます。



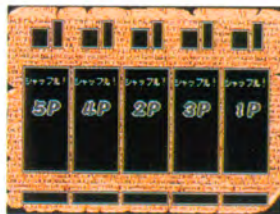
最初のセットでは、画面左からプレイヤー1、2、3、4、5の順序で並んでいます。

### 攻撃

4人同時対戦モード同様、ボタンによって攻撃する相手を選ぶことができます。となりのプレイヤーがゲームオーバーの場合は、そのとなりに攻撃することになります。となりもゲームオーバーの場合は、そのまたとなり……となっていきます。画面の両端のプレイヤーは、反対側のプレイヤーに攻撃します。

### シャッフル

4人同時対戦モードと同様に、全員がゲームオーバーになり、勝利ポイントが振り分けられたあとで場所替えが行なわれます。自分の場所をよく覚えてから次のセットにトライしましょう。



# 使用上のご注意

## ●電源OFFをまず確認!

カートリッジを抜き差しするときは、必ず本体のパワースイッチをOFFにしておいてください。



## ●カートリッジは精密機器!

落とすなどの強いショックを与えないでください。また、分解は絶対にしないでください。



## ●端子部には触れないで!

カートリッジの端子部に触れたり、水で濡らしたりすると、故障の原因になります。



## ●保管場所に注意して!

カートリッジを保管するときは、極端に暑いところや寒いところ、湿気の多いところを避けてください。



## ●薬品を使って拭かないで!

カートリッジの汚れを拭くときに、シンナーやベンジンなどの薬品を使わないでください。



## ●ゲームで遊ぶときは

ゲームで遊ぶときは、部屋を明るくし、なるべくテレビ画面から離れてください。また、健康のため、1時間ごとに10~20分の休憩をとり、疲れているときや睡眠不足でのプレイは避けてください。

## ●●●●健康上のご注意●●●●

ごくまれに強い光の刺激や点滅、テレビ画面などを見ていて、一時的に筋肉のけいれん・意識の喪失等の症状を起こす人がいます。こうした経験のある方は、ゲームで遊ぶ前に必ず医師と相談してください。また、ゲーム中にこのような症状が起きたときは、すぐにゲームをやめ、医師の診察を受けてください。

メガドライブをプロジェクションテレビ(スクリーン投影方式のテレビ)に接続すると、残像光量による画面焼けが発生する可能性があります。そのため、接続しないでください。

FOR SALE AND USE ONLY IN ASIA

Patents: U.S. Nos. 4,442,486/4,454,594/4,462,076; Europe No. 80244; Canada No. 1,183,276; Hong Kong No. 88-4302; Singapore No. 88-155; Japan No. 82-205605 (Pending)

禁無断転載





©SEGA

G-4108

672-1360



この取扱説明書は  
エコマーク認定の  
再生紙を使用して  
います。

株式  
会社

**セガ**・エンタープライゼス