

メガ・CD専用



# キャプテン翼 の翼 キックマン



南葛

TECMO

## CONTENTS

プロローグ	3	シナリオモード	
登場キャラクター紹介	4	・ゲームの遊び方	16
操作方法	7	・コマンド一覧表	20
ゲームの始め方	8	めいしよふモード	26
画面の見方		2Pたいせんモード	27
・チームデータ画面	10	セーブロード	29
・個人データ画面	12	必殺技一覧表	30
・ゲーム画面	14		



このたびはMEGA-CDディスク「キャプテン翼」をお買い上げいただき、まことにありがとうございます。ゲームを始める前にこの取扱説明書をお読みいただきますと、より楽しくゲームを遊ぶことができます。



～プロローグ～ 南葛サッカーチームの誕生!

サッカーが大好きで、いつもボールを友だちのように思っている少年、大空翼。11才のとき彼は、南葛小サッカー部のキャプテン・石崎了と、修哲小サッカー部のキャプテン・若林源三が対決するシーンを見る。南葛小は弱小チーム、一方、修哲小は全国大会で優勝したほどの強豪だった。そして、天才キーパー若林の力は、翼の心をゆるがし、闘志を燃えたさせた。「よし、さっそく勝負だ!」サッカーの天才、大空翼と彼のライバルたちとの熱いドラマが、いま始まる…。





とうじょう しょうかい  
登場キャラクター紹介



おおぞら つばさ  
大空 翼

ワールドカップで日本を優勝させようという、大きな夢をもつ少年。どんなときにもサッカーを楽しむプレイスタイルで、みんなの心をつかんでいく。



VOICE●小粥ようこ (おがいようこ)

ロベルト ほんごう  
ロベルト 本郷



翼に本場のサッカーを教えるため日本にやってきた日系ブラジル人。ブラジル代表CFだが、なぜかいまは試合に出ていない。

VOICE●田中秀幸 (たなかひでゆき)

なかざわ ちはる  
中沢 早苗



女の子ながら南葛小の応援団長をつとめ、その男まさりな性格から「あねこ」と呼ばれている。翼の(自称)親衛隊長。

VOICE●坂本千夏 (さかもとちか)

いしがき りう  
石崎 了



南葛小サッカー部のキャプテン。弱小サッカー部をなんとか盛りかえそうとしているガッツマン。翼の大の親友になる。

VOICE●丸山裕子 (まるやまひろこ)

あらい たろう  
岬 太郎



放浪画家の父に連れられ、南葛市にやってきた。翼と2人でゴールデンコンビと呼ばれるほどのサッカーセンスをもっている。

VOICE●山田栄子 (やまだえいこ)

ひらうが こじろう  
日向 小次郎

今大会、優勝候補

ナンバー1のチーム明和FCのキャプテン。勝つことに執念を燃やす、その荒々しいプレイスタイルから「猛虎」の異名をもつ。



VOICE●鈴置洋孝 (すずおきひろたか)



わかばやし げんぞう  
若林 源三



ぜんねんど ぜんこくゆうせうをはたしたしゅうていしょうさくか  
一部のキャプテン。その大会、1ゴールも許  
さなかった天才キーパー。

VOICE●橋本晃一 (はしもとこういち)

わかしまづ けん  
若島津 健



からて わず おうぶう  
空手の技を応用した、ダイナミックなディ  
フェンスを得意とする鉄壁のゴールキーパー。  
彼も、翼のライバルのひとりである。

VOICE●飛田展男 (とびたのふお)

みつぎ 淳  
三杉 淳



ぶさし たいせいのキャプテン。華麗なプレイを得  
意とするためにフィールドの貴公子と呼ばれ  
ている。

VOICE●溝口綾 (みぞぐちあや)

まつやま ひかり  
松山 光



ふらの小サッカー部のキャプテン。雪国で  
きたえあげた足腰と、ボールをキープするテ  
クニックで「北国の荒鷲」と呼ばれる。

VOICE●鈴木みえ (すずきみえ)

## そうきほうほう 操作方法

X, Y, Zボタンは  
使用しません。



ひとりあそぶときは、本体のコン  
トロールパッド端子1に、2人で  
遊ぶときは、端子1・2の両方に  
コントロールパッドを接続します。

Cボタン

Bボタン

Aボタン

ほうこう  
方向ボタン

スタートボタン

■方向ボタン 選手の移動/カーソルの移動

■スタートボタン ゲームスタート/ビジュアルのキャンセル/2P対戦時のワザチェック

■Aボタン コマンドの決定/2P対戦時の通常行動の決定

■Bボタン コマンドのキャンセル/2P対戦時の必殺技の決定

■Cボタン コマンドの決定/2P対戦時の必殺技の決定





## ゲームの始め方

### ■ゲームスタート・コンティニュー

#### 【ゲームのスタート】

タイトル画面で方向ボタンを使い「START」を選択して、スタートかA、Cボタンで決定するとバックアップファイル画面になります。ゲームを最初から遊ぶ場合は「はじめからスタート」を方向ボタンで選択して、AかCボタンで決定します。またゲーム中の音楽を楽しみたい場合は、「OPTION」を選択して決定してください。



#### 【オプション画面】

タイトル画面で「OPTION」を選択し、スタートボタンで決定すると、オプション画面で、ゲーム中の音楽や効果音を聞くことができます。



#### 【ゲームを続きから遊ぶには】

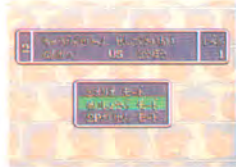
ゲームを続きから遊ぶ場合、バックアップファイル画面で、遊びたいゲームのデータが入っているファイルを選択し、方向ボタンの上下で選択します。AかCボタンで決定すると、そのファイルに入っているゲームのデータを続きから遊ぶことができます。



### ■ゲームモード画面

初めて遊ぶ場合は、「シナリオモード」か「2Pたいせんモード」を選ぶことができます。

また、バックアップファイルにゲームデータが入っている場合は、「めいしょうぶモード」を加えた3つのモードの中から、好きなモードを選択することができます。それぞれ方向ボタンの上下で選択し、AかCボタンで決定してください。



#### シナリオモード

大空翼を主人公に南葛チーム結成から、全国中学サッカー大会に3年連続優勝するまでを3部作に分け、サッカーの試合を勝ち進んでいきます。

#### めいしょうぶモード

シナリオモードで戦った試合の中から、どれでも好きな試合を選んで遊ぶことができます。試合が終わると、セレクト画面に戻ります。

#### 2Pたいせんモード

ゲーム中に登場する、好きなチームを使って2P対戦ゲームができます。ただし、2P対戦では2つのコントロールパッドが必要です。



詳しくはP16から



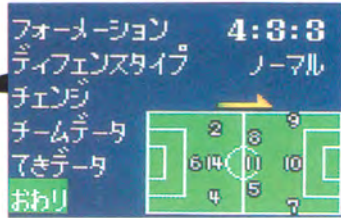
詳しくはP26から



詳しくはP27から



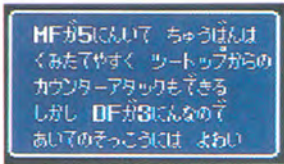
試合前のミーティングの時や、試合の中断時などに、この画面でチームの状態などを操作、確認することができます。



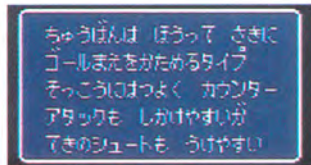
### フォーメーション



味方チームの攻撃陣形を、3つの中から選択できます。これは、試合開始時の陣形の基本にもなります。方向ボタンの上下で選択し、AかCボタンで決定してください。



### ディフェンスタイプ



味方チームの守備陣形を3つの中から選びます。方向ボタンの上下で選択し、AかCボタンで決定すると、その陣形を基本に、相手ボールを取りにいけます。

### チェンジ

選手のポジションチェンジと、メンバーチェンジができます。最初に、1人の選手にカーソルを合わせて、AかCボタンで決定します。そして、もう1人の選手を選択して決定すれば、その選手同士を交換できます。ミーティング以外では、1試合につき一度に3人以上のメンバーチェンジをすることはできません。



### チームデータ

味方選手の状態を、一覧表で確認できます。また、方向ボタンで選手を選び、AかCボタンで決定すると、個人データ画面(P12で紹介)を見ることが出来ます。

	レベル	カウ	NEXT
6 女将	1 296 / 300	39	
10 中坊	2 520 / 520	39	
8 中坊	1 300 / 300	41	
4 若手	1 185 / 300	28	
11 中坊	1 300 / 400	9	
7 若手	1 294 / 300	35	
3 若手	1 300 / 300	31	
9 中坊	1 300 / 300	31	
5 女将	1 300 / 300	40	
2 若手	1 300 / 300	40	
1 若手	1 300 / 300	11	



### てきデータ



敵チームの選手の名前と背番号、必殺技が確認できます。ただし、レベルや能力値は確認することができません。





ページ 1

レベル

個人データ

ページ数

ガッツ

能力値

レベル	1	のうりょく	つうしょう	たかい	ひくい
2	ドリブル	24	ボール	18	18
3	パス	22	トラップ	18	18
	シュート	18	シュート	20	20
	ラケット	18	スルー	22	22
	ブロック	16	クリアー	18	18
	パスカット	18	セリおい	20	20

ページ 2

ページ 3

ワザレベル

ひっさつわざ

ワザレベル	EXP	NEXT
ドリブル	0	20
パス	0	20
シュート	0	20
ラケット	0	20
ブロック	0	20
パスカット	0	20

ワザレベル	EXP	NEXT
ドリブル	100	15
パス	25	25
シュート	40	40

レベル

選手にはレベルの要素があり、レベルが上がると最大ガッツやドリブルなどの能力がアップします。レベルを上げるには経験値が必要で、試合中に多くコマンドを使った選手ほど経験値が入り、レベルがアップします。また、試合後にも全員ある程度、経験値がアップします。

Lv 2 つばさ

### ガッツ

各選手はレベルに応じたガッツ量を持っており、コマンドを使うごとにそのガッツを消費します。消費ガッツ量はコマンドによって違い、足りなくなるとコマンドが実行できなかったり、失敗しやすくなります。消費したガッツは、選手を使わなっていると回復していきます。

### 能力値

表示されているコマンドは試合中に使えるコマンドの種類で、横の数字は、「通常」「高い」「低い」位置にボールがある場合の選手の対応能力です。これが高いほど各コマンドが成功しやすくなります。また、このコマンドの数値は、レベルが上がるにつれて上昇していきます。

### ワザレベル

試合中、選手が使うコマンドのレベルです。コマンドを使うことに選手の経験値が増加し、一定量増加するとワザレベルがアップします。ワザレベルが高いコマンドは使用した際の成功率が高くなるので、能力値の低いコマンドは、ワザレベルを上げることで強化できます。

### ひっさつわざ

選手の中には、必殺技を持っている者がいます(必殺技の一部はP30で紹介)。必殺技は、通常のコマンドより成功率が高く、選手によっては、試合が進むにつれて、さらに強力な必殺技を覚えていきます。ただし、通常のコマンドに比べて何倍ものガッツを消費するため、あまり多用することはできません。





コマンド選択時

スコア

フィールドリーダー

残り時間

消費ガッツ

ドリブル時

能力表示部

コマンド表示部

フィールドリーダー

FW	つばさ	467	どうする?	ドリブル
	ドリブル	24		パス
	パス	22		シュート
	シュート	18		ワンター

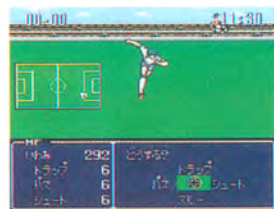
### 【フィールドリーダー】

試合中の選手の位置を背番号で表示します。味方は青色、敵は赤色で表示され、左側が自陣、右側が敵陣になります。2P対戦時は左が1P側、右が2P側になります。また、試合中にボールを持っている選手はボール・マークで表示され、ドリブル時は、それを見ながら方向ボタンで操作できます。



### のうりょくひょうじぶ 【能力表示部】

試合中のその時点で、プレイヤーが操作する選手が使える、コマンドの能力値を表示します。一度に複数の選手を操作する場合には、操作できる選手の順に能力値が表示されます。このコマンドは、選手がボールをドリブルしているときは表示されずに、コマンド選択時に自動的に表示されます。



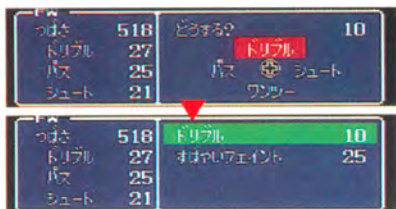
### のこじかん 【残り時間】

試合の残り時間を表示し、ゼロになると試合終了です。ただし、時間がゼロになってもロスタイムがある場合は、審判がホイッスルを吹くまで試合は続行されます。横にあるランプは、試合の前後半を表示し、上が点灯している場合は前半、下が点灯している場合は後半になります。



### ひょうじぶ 【コマンド表示部】

試合中、操作している選手が使えるコマンドを表示します。方向ボタンでカーソルを動かして、AかBボタンで決定します。選んだコマンドに複数の技がある場合は、カーソルの色が赤色になるので、コマンドを選択した後に技を選択してください。







## ゲームの遊び方

バックアップファイル画面で、「シナリオモード」方向ボタンで選択して、AかCボタンで決定すると、シナリオモードになります。このモードでは、シネマ画面のビジュアルで紹介されるストーリーにそってサッカーの試合が進んでいきます。なお、ビジュアルが表示されているときにスタートボタンを押すと、ビジュアルがキャンセルされて、すぐ試合を始めることができます。シナリオモードは、全部で3部作からなっています。



### プロリーグ編

大空翼が若林源三に挑戦する場面から、南葛小と修哲小との戦いまでをプレイします。

### 全国少年サッカー大会

南葛SCイレブンと一緒に、県予選から全国大会決勝トーンまでの戦いまでをプレイします。

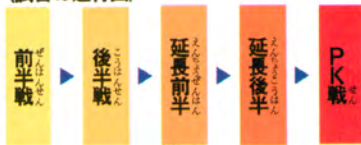
### 全国中学サッカー大会

中学生になった南葛イレブンが、全国大会で3年連続優勝を目指して戦います。

### 試合のながれ

試合は前後半戦で構成されて、前半が終了するとハーフタイムになります。方向ボタンで「しあさいかい」を選択してAかCボタンで決定すれば、試合を再開できます。試合が終了すると、その試合によって延長戦やPK戦になる場合があります。負けた場合は、再戦になります。

### 《試合の進行図》



## ■シナリオモード

### ミーティング画面

試合前に、チームのメンバーやフォーメーションを変更したり、敵の情報を知ることができます。ミーティング画面には全部で3つのモードがあるので、方向ボタンの上下でカーソルを見たいコマンドに合わせて、AかCボタンで決定してください。



### じょうほう

「じょうほう」を選択すると、チームの監督から、対戦相手のマークすべき選手の名前、特徴などを詳しく聞くことができます。

### チームデータ

「チームデータ」を選択すると、チーム内のフォーメーションや選手を変更できます。ここでは何人でもメンバーチェンジすることができます。

### キックオフ

「キックオフ」を選択すると、審判のビジュアル画面が表示されます。そこでAかCボタンを押すと、いよいよ試合が始まります。





## 選手の操作の仕方

フィールドレーダー画面に表示される選手の背番号を見ながら操作します。操作できる選手は、基本的に一度に1人だけです。また攻撃時と守備時では、表示方法と操作方法が多少変わることがあります。



## 選択コマンドの操作の仕方

1人で接触した場合と、複数で接触した場合は、操作方法が少し違います。なお、コマンドの成功率は、1人よりは複数で接触した場合の方がより高くなります。接触できる選手の数は、最大4人までです。



### 1 攻撃時の操作の仕方

ボールを持っている選手のみ操作できます。その選手はボール・マークで表示されるので、それを見ながら方向ボタンの上下左右で操作してください。敵選手に接触するか、A、B、Cどれかのボタンを押すと、コマンド選択画面が表示されます。またボールを味方にパスすると、パスした選手に操作が切り換わります。



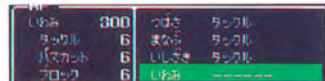
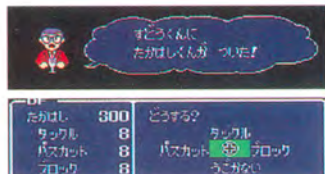
### 2 守備時の操作の仕方

ゴールキーパー以外の選手を1人だけ操作できます。操作できる選手は背番号が点滅します。また、ボタンで操作選手を切り換えられます。

Bボタン……ボールにいちばん近い選手

Aボタン……次の選手

Cボタン……前の選手



### 1 1人で接触した場合

通常選択画面が表示されます。方向ボタンで使用するコマンドにカーソルを合わせ、AかCボタンで決定します。使用したいコマンドに複数のワザがある場合は、カーソルが赤色になるので、一度コマンドを選択してから、AかCボタンで技を決定してください。

### 2 複数で接触した場合

接触した選手の名前が表示され、順番にコマンドを入力します。方向ボタンを上下左右に合わせると、使えるコマンドが表示されるので、AかCボタンで決定します。また、最初にAかCボタンで決定すると、選手ごとに通常のコマンド画面が表示されます。





## コマンド一覧表／通常

### 攻撃のコマンド／通常

#### ドリブル

ボールをドリブルしながらキープして、敵ゴールを目指します。試合中の基本コマンドであり、ドリブルからパス、シュート等のコマンドにつなげていきます。

#### パス

ボールを、好きな場所にけりだせます。「パス」を選択すると、フィールドレーダー画面になり、ボールを持っている選手はボールのマークで表示されます。次に、けりだしたい場所に方向ボタンの上下左右でO(カーソル)を合わせて、AかCボタンで決定すると、ボールをパスします。



#### シュート

相手のゴールに向かってシュートを打ちます。ただし、フィールドの半分以上離れた場所からシュートを打っても、ゴールには届かず、ボールが落ちた地点にいちばん近い選手にボールが渡ります。

#### ワンツー

味方選手とボールをパスで交換しながら、敵中を突破します。選択すると、フィールドレーダー画面が表示されるので、ワンツーをする相手選手にO(カーソル)を合わせ、AかCボタンで決定します。

### 守備のコマンド／通常

#### タックル

敵選手のドリブルに対して、スライディングでボールを奪いに行きます。

#### ブロック

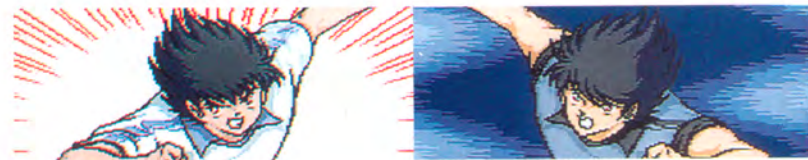
敵選手のシュートなどに対して、体を使ってブロックします。

#### パスカット

敵選手のパスに対して、ボールを奪いに行きます。パスカットをしかけた選手のレベルが高ければ、ボールを奪うことができます。

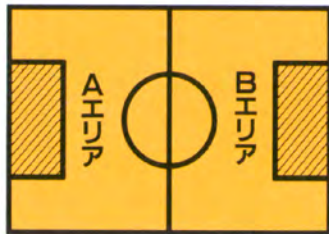
#### うごかない

なにもせずに敵をやりすごします。このコマンドだけはガッツを消費しませんので、無駄なガッツを使いたくない場合に使用するといいでしょう。





## 空中にボールがあるとき



## ■Aエリア内でのコマンド

## トラップ

空中にあるボールを一度止め、確保することができます。ドリブルしたい場合などに使用します。

## パス

空中にあるボールを、ダイレクトにパスします。

## クリアー

シュートの危険を避けるため、ペナルティエリアの外にボールをけり出します。

## パスカット

通常の守備時のコマンドと同じく、敵選手のパスを奪いに行きます。

## うごかない

これも通常の守備時のコマンドと同じく、なにもしないで敵をやりすごします。

ペナルティエリア内(左図斜線部)で、選手が空中にあるボールに対処した場合、通常とはちがった「浮きダム」用のコマンドが表示されます。また、味方、敵側のペナルティエリアによっても、表示されるコマンドが少し違います。なお、Aエリアが味方側の、Bエリアが敵側のペナルティエリアになります。

## ■Bエリア内でのコマンド

## シュート

空中のボールを、ダイレクトにシュートします。通常のシュートより威力が強力です。

## スルー

センタリング等のパスボールをわざとやりすごして、キーパーをかく乱します。

## キーパーが空中のボールに対処する

## とびだす

飛び出して、敵選手の持つボールを取りにいきます。

## キーパーがシュートに対処する

## パンチング

シュートされたボールを、パンチではじきとばします。シュートを防ぐ確率は高いですが、再び敵のチャンスになる危険性もあります。

## キーパーが1対1になる

## ドリブルそなえ

敵選手のドリブルにそなえて、とび出します。

## せりあう

敵選手と競い合って、行動を邪魔します。

## パスカット

## うごかない

それぞれAエリア内のコマンドと同じです。

## みがまえる

敵選手の行動にそなえて、身構えながら待ちます。

## キャッチング

シュートをキャッチして、ボールを確保しようとしません。シュートを防ぐ確率が低いですが、成功すればボールを確保できます。

## シュートそなえ

敵選手のシュートにそなえて、とび出します。

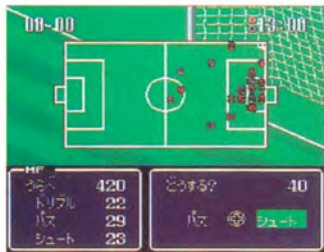




## 【セットプレイ】

ボールがフィールドの外に出た場合、また反則（ペナルティ）が発生した場合は、操作の方法が若干変わります。

セットプレイになるとフィールドリーダー画面が表示され、○形のカーソルを使って選手を操作します。なお、セットプレイになるたびにチームデータを変えることができます。



## 【スローイン】

スローインする選手が自動的に選ばれるので、パスしたい選手を○形のカーソルで決定します。（ただし遠くにいる選手は選択することはできません）。また、スローインのときに、あらかじめ他の選手を移動することはできません。



## 【コーナーキック】

方向ボタンでキックする選手にカーソルを合わせて、AかCボタンで決定します。次に移動させたい選手に○形のカーソルを合わせて決定し、方向ボタンで移動します。そして、直接シュートを打つかパスするかを決め、パスする場合は、相手を○カーソルで決定します。



## 【フリーキック】

### 1 フリーキック攻撃側

ゴールに近い場合は、直接ゴールを狙えます。方向ボタンでキッカーを選択し、AかCボタンで決定します。そしてパスかシュートかを決め、シュートを選ぶと、左右どちらかのシュートコースを選択画面で選択し、AかCボタンで決定します。

### 【ペナルティキック】

攻撃側は方向ボタンでキッカーを選択し、AかCボタンで決定します。守備側は、キーパーがゴールのどこに飛ぶかを選択して決定します。最後に、攻撃側がボールをける方向を決定してください。



### 2 フリーキック守備側

ゴールに近い場合はゴールの前にカベを作り、シュートを防ぐことができます。カベの位置を、右寄りにするか左寄りにするかを選択画面で選び、AかCボタンで決定します。

### 【PK戦】

両チームそれぞれ5人のキッカーを選択し、交互にペナルティキックで勝負して、多くシュートを決めたチームの勝ちとなります。5人勝負で決着がつかないときは、サドンデスで決着がつかまで繰り返します。



## ■めいしょうぶモード



## ■2Pたいせんモード

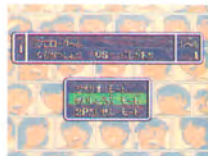
### [めいしょうぶモードの遊び方]

シナリオモードで戦った試合をもう一度遊ぶことができます。ゲームモード画面で、方向ボタンの上下で「めいしょうぶモード」を選択し、AかCボタンで決定すると、めいしょうぶセレクト画面になります。そこで方向ボタンで遊びたい試合名を選択し、AかCボタンで決定すると試合を始めることができます。



### [まずはシナリオモードを]

シナリオモードで一度も試合をしていないと、めいしょうぶモードを遊ぶことはできません。シナリオモードを遊んでから、このモードを選択してください。



### [2Pたいせんモードの遊び方]

ゲームに登場するチームを使って2人で対戦プレイができます。コントロールパッドを2つ接続して(コントロールパッドが2つないと「2Pたいせんモード」で遊ぶことはできません)、ゲームモード画面で「2Pたいせんモード」を選択し、AかCボタンで決定します。

ひょうが	490	1Pひょうが	50
ドリブル	26	ドリブル	26
パス	26	パス	26
シュート	28	シュート	28
00-00:30:30		00-00:30:30	
しんぱ	400	R ブロック	85
マッパル	27	B がんめんブロック	200
パスカット	21	C がんめんブロック	200
ブロック	27		

### 1 チーム選択

まずは使用するチームを方向ボタンで選択して、AかCボタンで決定します。選択は、同じ画面(ページ)に表示されているチームからしかできませんので注意してください。



### 2 試合内容設定

チームレベル、プレイモード、ハーフ時間の設定ができます。方向ボタンの上下左右で選択して、AかCボタンで決定します。チームレベルは、数字が大きいほどチームが強くなります。設定が終了したら「けつてい」を選択すると、試合が始まります。







## ■2Pたいせんモード (シナリオモードとのちがい)

### シナリオモードとのちがい

2P対戦では相手選手と接触したときの操作コマンドが画面の上下に表示され、上が1P側、下が2P側に対応しています。また、操作コマンドの選択は2人同時に行えますが、コーナーキックなどの場合は、1人ずつ順番に選択します。



### 操作のちがい

方向ボタンで使用するコマンドを選択しながら、A、B、Cボタンのどれかで決定します。ただ、カーソルが表示されないので、複数の技がある場合も目ではわかりません。見た場合は、スタートボタンを押しながら、方向ボタンで選択すると確認できます。



1Pどうする?	コマンドセレクト	決定																																																
<table border="1"> <tr><td>ドリブル</td><td>520</td><td>IP:ドリブル</td><td>ドリブル</td></tr> <tr><td>ラケット</td><td>33</td><td>パス</td><td>ラケット</td></tr> <tr><td>パスカット</td><td>24</td><td>ブロック</td><td>パスカット</td></tr> <tr><td>ブロック</td><td>28</td><td>フリーキック</td><td>ブロック</td></tr> </table>	ドリブル	520	IP:ドリブル	ドリブル	ラケット	33	パス	ラケット	パスカット	24	ブロック	パスカット	ブロック	28	フリーキック	ブロック	<table border="1"> <tr><td>ドリブル</td><td>520</td><td>B:ラケット</td><td>30</td></tr> <tr><td>ラケット</td><td>33</td><td>B:ラケット</td><td>30</td></tr> <tr><td>パスカット</td><td>24</td><td>C:ラケット</td><td>30</td></tr> <tr><td>ブロック</td><td>28</td><td>C:ラケット</td><td>30</td></tr> </table>	ドリブル	520	B:ラケット	30	ラケット	33	B:ラケット	30	パスカット	24	C:ラケット	30	ブロック	28	C:ラケット	30	<table border="1"> <tr><td>ドリブル</td><td>520</td><td>IP:ドリブル</td><td>1P OK !!</td></tr> <tr><td>ラケット</td><td>33</td><td>IP:ドリブル</td><td></td></tr> <tr><td>パスカット</td><td>24</td><td>IP:ドリブル</td><td></td></tr> <tr><td>ブロック</td><td>28</td><td>IP:ドリブル</td><td></td></tr> </table>	ドリブル	520	IP:ドリブル	1P OK !!	ラケット	33	IP:ドリブル		パスカット	24	IP:ドリブル		ブロック	28	IP:ドリブル	
ドリブル	520	IP:ドリブル	ドリブル																																															
ラケット	33	パス	ラケット																																															
パスカット	24	ブロック	パスカット																																															
ブロック	28	フリーキック	ブロック																																															
ドリブル	520	B:ラケット	30																																															
ラケット	33	B:ラケット	30																																															
パスカット	24	C:ラケット	30																																															
ブロック	28	C:ラケット	30																																															
ドリブル	520	IP:ドリブル	1P OK !!																																															
ラケット	33	IP:ドリブル																																																
パスカット	24	IP:ドリブル																																																
ブロック	28	IP:ドリブル																																																
<table border="1"> <tr><td>ドリブル</td><td>405</td><td>2P:ドリブル</td><td>ドリブル</td></tr> <tr><td>ラケット</td><td>33</td><td>パス</td><td>ラケット</td></tr> <tr><td>パス</td><td>31</td><td>パス</td><td>パス</td></tr> <tr><td>シュート</td><td>22</td><td>シュート</td><td>シュート</td></tr> </table>	ドリブル	405	2P:ドリブル	ドリブル	ラケット	33	パス	ラケット	パス	31	パス	パス	シュート	22	シュート	シュート	<table border="1"> <tr><td>ドリブル</td><td>405</td><td>2P:ドリブル</td><td>ドリブル</td></tr> <tr><td>ラケット</td><td>33</td><td>パス</td><td>ラケット</td></tr> <tr><td>パス</td><td>31</td><td>パス</td><td>パス</td></tr> <tr><td>シュート</td><td>22</td><td>シュート</td><td>シュート</td></tr> </table>	ドリブル	405	2P:ドリブル	ドリブル	ラケット	33	パス	ラケット	パス	31	パス	パス	シュート	22	シュート	シュート	<table border="1"> <tr><td>ドリブル</td><td>405</td><td>2P:ドリブル</td><td>ドリブル</td></tr> <tr><td>ラケット</td><td>33</td><td>パス</td><td>ラケット</td></tr> <tr><td>パス</td><td>31</td><td>パス</td><td>パス</td></tr> <tr><td>シュート</td><td>22</td><td>シュート</td><td>シュート</td></tr> </table>	ドリブル	405	2P:ドリブル	ドリブル	ラケット	33	パス	ラケット	パス	31	パス	パス	シュート	22	シュート	シュート
ドリブル	405	2P:ドリブル	ドリブル																																															
ラケット	33	パス	ラケット																																															
パス	31	パス	パス																																															
シュート	22	シュート	シュート																																															
ドリブル	405	2P:ドリブル	ドリブル																																															
ラケット	33	パス	ラケット																																															
パス	31	パス	パス																																															
シュート	22	シュート	シュート																																															
ドリブル	405	2P:ドリブル	ドリブル																																															
ラケット	33	パス	ラケット																																															
パス	31	パス	パス																																															
シュート	22	シュート	シュート																																															



## セーブ・ロード

## ■ゲームのセーブ・ロード

### ■ゲームセーブ

シナリオモードのゲームセーブは、各試合のあとに自動的に行われます。試合やビジュアルの途中でセーブすることはできません。また、めいしよふモードや2Pたいせんモードはセーブできません。

### ■ゲームロード

バックアップファイル画面に3つあるファイルの中から、方向ボタンで選択し、AかCボタンで決定するとデータをロードできます。

### ■ファイルコピー

方向ボタンで「ファイルコピー」を選択してコピーしたいファイルを選び、次にコピー先のファイルを選択すると、ファイルをコピーできます。



### ■ファイルをけす

「ファイルをけす」を選択したあと、消したいファイルを選びAかCボタンで決定すると、セーブされたファイルのデータを消去することができます。





## ひっさつわざいちらんひょう 必殺技一覧表

このゲームには、必殺技が使えるキャラクターがいます。必殺技には、最初から覚えているものと、レベルが上がるにつれて覚えていくものがあります。ここでは代表的な選手の必殺技の一部を紹介します。

大空 翼	■バナナシュート	バナナのような弧を描く、通常より強烈なシュートを撃ちます。
	■オーバーヘッドキック	空中のボールを、バック転しながら強引に足でシュートします。
	■すばやいフェイント	通常より早いドリブルで、敵選手の攻撃をかわします。
岬 太郎	■オーバーヘッドキック	空中のボールを、バック転しながら強引に足でシュートします。
	■ゴールデンコンビ	翼と2人でパスしあって(ワンツー) 敵選手の攻撃をかわします。
石崎 了	■顔面ブロック	頭からボールに向かって飛び込み、顔面でボールをブロックします。
	■ダブルブロック	高杉とのコンビネーションで、強力なブロックにいきます。
	■弾丸シュート	渾身の力をこめた強烈なシュートを、ゴールめがけて放ちます。
日向 小次郎	■ごういんなドリブル	敵選手にブロックされても、その力を強引に突破していきます。
	■明和コンビ	浜田選手と2人でパスしあって敵選手の攻撃をかわします。
	■三角とび	ゴールポストを蹴って、その反動で素早くボールを取りにいきます。
若島津 健	■ヒールリフト	ボールを後ろに向かって持ち上げ、自分の進行方向に飛ばします。
松山 光	■アップキックボレー	ボールを蹴りあげ、そのボールをボレーシュートする連発技です。
三杉 淳	■華麗なドリブル	華麗なテクニックのドリブルで、敵選手の攻撃をかわします。

## MEGA-CDディスク 使用上のご注意

### ●キズつけないで

ディスクにキズをつけないよう、扱いは注意してください。また、ディスクを曲げたりセンター孔を大きくしないでください。

### ●文字を書いてもダメ

レーベル面に文字を書いたり、シールなどをはらないでください。

### ●保管場所に注意して

プレイ後は元のケースに入れ、高温・高湿の場所を避けて保管してください。

### ●ゲームで遊ぶときは

ゲームで遊ぶときは、部屋を明るくし、なるべくテレビ画面から離れてください。また、健康のため、1時間ごとに10～20分の休憩をとり、疲れているときや睡眠不足でのプレイは避けてください。

### ●汚れを拭くときは

レンズクリーニングなどに使うやわらかい布で、中心部から外周部に向かって放射状に軽く拭き取ってください。なお、シンナーやベンジンなどは使わないでください。

### ●●●健康上のご注意●●●

ごくまれに強い光の刺激や点滅、テレビ画面などを見て、一時的に筋肉のけいれん・意識の喪失等の症状を起こす人がいます。こうした経験のある方は、ゲームで遊ぶ前に必ず医師と相談してください。また、ゲーム中にこのような症状が起きたときは、すぐにゲームをやめ、医師の診察を受けてください。

MEGA-CDディスクは、メガCD専用のゲームソフトです。普通のCDプレイヤーで使用すると、ヘッドホンやスピーカーなどを破損する恐れがありますので、絶対に使用しないでください。

メガドライブをプロジェクションテレビ(スクリーン投影方式のテレビ)に接続すると、残像光量による画面焼けが生じる可能性があります。そのため、接続しないでください。

★このディスクを無断で複製することおよび賃貸業に使用することを禁じます。

★MEGA-CD本体の取扱説明書もあわせてご覧ください。



# キックアクト



この商品は株式会社・エンタープライゼスがSEGA MEGA CD専用のソフトウェアとして、自社の登録商標  の使用を許諾したものです。

©高橋陽一／集英社

©1994 コーエーテックモゲームス All rights reserved.

Patents: U.S. Nos. 4,442,486/4,454,594/4,462,076/4,026,555; Europe No. 80244;  
Canada Nos. 1,183,276/1,082,351; Hong Kong No. 88-4302;  
Germany No. 2,609,826; Singapore No. 88-155; U.K. No. 1,535,999;  
France No. 1,607,029; Japan Nos. 1,632,396/82-205605 (Pending)



この取扱説明書は  
エコマーク認定の  
再生紙を使用して  
います。

T-36014

**TECMO** テクモ株式会社