



SPACE HARRIER II

SPACE HARRIER II

● このたびはメガドライブ カートリッジ
● 「スペース ハリアーII」をお買い上げいただき、
● 誠にありがとうございます。
● ゲームを始める前に
● この取扱説明書をお読みいただきますと、
● より楽しく遊ぶことができます。

● ふたたび、^{うちゅう}宇宙へ!

● スペースハリアーの^{たたか}戦いが

● ^{いま}今、^{はじ}始まろうとしている。

もくじ

● PROLOGUE	プロローグ	4
● START	ゲームの ^{はじめ} 始め方	6
● CONTROL	^{そうさ} 操作方法	7
● HOW TO PLAY	^{あそ} 遊び方	8
● STAGES	^{しょうかい} ステージ紹介	10
● CHARACTERS	^{てき} 敵キャラクター ^{しょうかい} 紹介	12
● OPTIONS	オプションモード	20
● ^{しょうじょう} 使用上 ^{ちゅうい} のご注意		21

STAGE

プ ロ ロ ー グ

超能力戦士・スペースハリアー。彼がドラゴンランドの英雄として地球に凱旋してから、10年の歳月が流れた。その間ハリアーは、数々の危機に遭遇したが、それらの戦いを終えて、戦士として著しい成長を遂げていた。

そして、宇宙暦6236年7月——。かねてよりハリアーのために開発中だったテレポート能力増幅装置“COSMIC GATE”が完成した。これは、瞬時にして宇宙のどこへでも移動が可能になる画期的な装置である。この装置の完成により、ハリアーの活躍の場は、さらに広範囲になるものと思われた。

奇しくもそのとき、宇宙第214区ファンタジーランドより、救援の信号が送られてきた。あちこちに凶悪な魔物たちが横行し、もはや荒廃の一途をたどるばかりという。

ふたたび、戦いのときがきた。スペースハリアーは、魔物たちと対決するため、今、宇宙へと旅立った……。



START

ゲームの始め方



スペースハリヤーの
世界へ……。

タイトル画面が出たら、スタートボタンを押してください。

3003えん しんごう
救援の信号が
送られてきた!

スタートボタンを押して“COSMIC GATE”を起動させます。



全12ステージからセレクト。

このゲームは、ファンタジーランドのどのステージからでもスタートできます。方向ボタンを左右に操作して、スタートするステージを選んでください。

ステージを選び、スタートボタンを押せば、ゲームスタートです。



CONTROL

操作方法

このゲームは1人用です。本体のコントロール端子1にコントロールパッドを接続してください。



スタートボタン

ゲームをスタートするときなどに使います。

ゲーム中にスタートボタンを押すと、静止画面(ポーズ状態)になります。ゲームを再開するときには、もう1度スタートボタンを押してください。

方向ボタン

スペースハリヤーを8方向に動かすために使います。

ゲームスタート時には、左右に操作してステージを選びます。

Aボタン Bボタン Cボタン

どのボタンを押しても、スペースハリヤーがショットします。

がめん みかた 画面の見方



よけて、撃つ！これが基本。

スペースハリヤーは、魔物たちの攻撃や体当たりをよけ、迫りくる柱などの障害物をかいくぐって、戦います。

ゲームスタート時のプレイヤー数は5人です。一定のスコアになるごとに、プレイヤーが1人増えます。

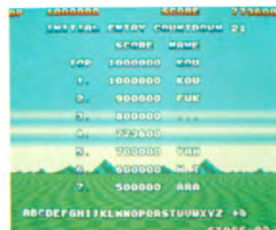
ボーナスステージ

5ステージごとにボーナスステージがあります。ここではスペースハリヤーは無敵で、フライングソーサーに乗って戦います。倒した敵の数によってボーナスポイントを獲得できます。



ネームエントリー

ゲームオーバーになったときスコアが7位以内なら、ネームエントリー(名前の登録)ができます。



ネームエントリーの方法

1. 方向ボタンを左右に操作して、文字を選びます。ネームエントリーでできる文字は3文字まで。ピリオドも1文字に数えます。
2. 文字を選んだら、A~Cボタンを押します。選ぶ文字を間違えたときは、←を選ぶと1文字分取り消すことができます。
3. ネームエントリーができたなら、EDを選びA~Cボタンを押します。

スペースハリアーの戦いの場は、12ステージ。すべてのステージをクリアしたあと、彼を待ち受けるのは……？

STAGES

ステージ紹介 しょうかい

◀ステージ1
ストーナ エリア



ステージ6▶
フォルピラム



ステージ2▶
フォルスヤード



◀ステージ7
クラッタ



ステージ3▶
イースランド



◀ステージ8
モナーク



ステージ4▶
ゼロボリス



ステージ9▶
フェルコルド



ステージ5▶
カパーヒル



◀ステージ10
ホープシティ



ステージ12▶
ホットパレス



ステージ11▶
ヘルピーク



スペースハリアーを待ち受ける、おもな敵を紹介し ます。

CHARACTERS

てき しょうかい
敵キャラクター紹介

100000 SCORE 145000

● トリミュラー

まんてん
20万点

ステージ1のボス。炎をはきながら回転する三つ首のカメ。首をすべてやっつけると、倒せる。



● パラノイア

まんてん
20万点 (まわりのサイコボールは各1万点)

ステージ2のボス。サイコボールをすべてやっつけないと倒せない。

● フリザード

まんてん
20万点

体をくねらせながら迫ってくる。頭が弱点。



● ラゲレフ

まんてん まんてん
1万点 2万点

まっすぐに飛んでくるものと、ハリアーに向かってくるものの2種類がある。



● ブチスケイラ

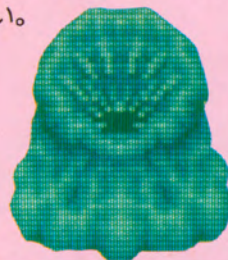
まんてん
5万点

親のスケイラは、遠いドラゴンランドに……。

● バルシェル

てん
3000点

陸に住む大きな貝。貝柱がおいしい。



● ローパー

てん
3000点

いそぎんちゃくのお化け。



● スターフィッシュ



● **ネオドム**

かく まんでん
各3万点

ステージ4のボス。集団で
襲ってくる。ゴールドのネ
オドムは破壊不能。



● **マンティコア**

まんでん
20万点

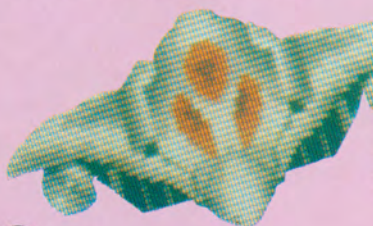
ステージ5のボス。翼を広げ、
飛び回る。翼をもがれると左右
に走り回り、ときどきハリヤー
に向かって飛びかかってくる。



● **ムカデンスMK II**

まんでん
2万点

ムカデンスのパワー
アップバージョン。



● **パイプボール**



● **ピナグラス**

てん
3000点

● **バーバリアン**

まんでん
2万点

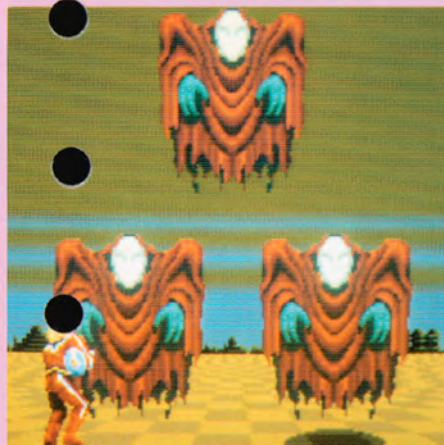
ドラゴンランドの戦い
のときの生き残り。



● **ウィザード**

まんでん
20万点

ステージ8のボス。分身
の術を使っているが、
本物はこの中のひとつ。





● **メテューサ**

まんてん
20万点

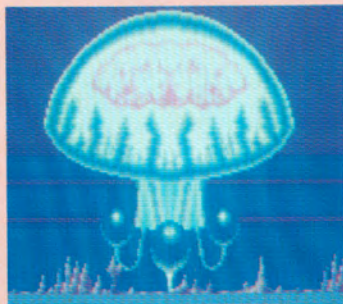
ステージ7のボス。姿を変え、
ゆったりとした動きで襲って
くる。頭が弱点。



● **ネオトモス**

かく まんてん
各2万点

ステージ8のボ
ス。分裂しなが
ら襲ってくる。

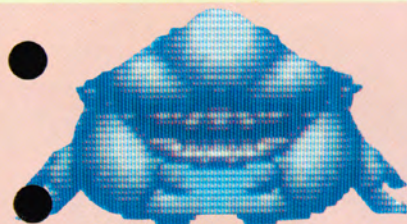


● **クラーゴン**

まんてん
10万点

(コクラーゴンは各1万点)

ステージ9のボス。コ
クラーゴンをミサイル
のように撃ってくる。



● **グムラ**

まんてん
3000点

カニのお化け。動かないが、
油断はできない。

● **グリーンボール**

5000点



● **フロッガー**

まんてん
2万点

飛びはねながら、攻撃してくる。
体当たりも得意。



● **サイボーグマン**

まんてん
2万点

うしろから現れ、ふり向
きざまに攻撃してくる。



● **トータムボール**



● **ピンズピーン**

まんてん
20万点

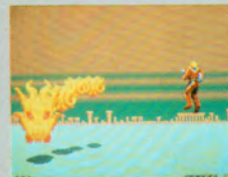
ステージ10のボス。規則的な動きをする20面体宇宙船。砲台が開いたときに弾を撃ち込んで、やっつけること。



● **ラブフェイス**

まんてん
20万点

ステージ11のボス。4つのかけらに分裂する。このかけらにあたるとやられるので、攻撃は合体しているときのみにするといひ。



● **クトゥーグア**

まんてん
20万点

ステージ12のボス。ドラゴンランドのハ

ヤオーとはいとこ同土。プリザードと形状は似ているが、はるかに強い。頭を狙って攻撃すると効果的だ。



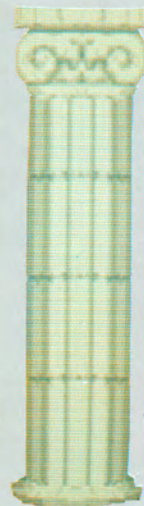
● **シュラ**

まんてん まんてん
1万点 2万点

まっすぐに飛んでくるものと、ハリヤーに向かってくるものの2種類がある。



● **ギリシヤシス**



● **アーマー**

まんてん
2万点
死んだ戦士の魂が幽霊としてさまよっている。



● **ギドラー**

まんてん
2万点
いわゆるコウモリ男。蛇行しながら攻撃してくる。

オプションモード

このゲームは、オプションモードでサウンドやレベル、連射、上下操作を選ぶことができます。

タイトル画面が出ているときにAボタンを押すと、右のようなモードセレクト画面に変わります。方向ボタンでモードを選び、A~Cボタンを押してください。

```
MODE SELECTION
SOUND TEST
GAME LEVEL
RAPID FIRE
DIRECTION
EXIT
```

☆モードをセレクトをしないときや、すべてのモードセレクトが終わったときはEXITを選び、A~Cボタンを押します。

SOUND TEST

19曲の中からゲームサウンドを選びます。方向ボタンでサウンドを選び、A~Cボタンを押すと曲が流れます。サウンドが決まったらEXITを選び、A~Cボタンを押してください。

```
SOUND TEST
HARVEST MOON HANDCUFF
AN OVEN KING QUAKE
OUTSIDER SIGM
MEGA CHANGE NUCLEAR SHM
REVERSE IMPACT WIMEN S FLI
THE STAIRS TO Z AN EPITAPH
NEO ILLUSION
PERSPECTIVE A
JELLY SYNDROME NOTION
MACHINE HENGE EXIT
```

GAME LEVEL

ゲームのむずかしさを選びます。通常(NORMAL)よりやさしくしたいときはEASYを、むずかしくしたいときはHARDを選び、A~Cボタンを押してください。

```
GAME LEVEL
EASY
NORMAL
HARD
```

RAPID FIRE

ショットを連射にするモードです。ONを選び、A~Cボタンを押すと、連射になります。

```
RAPID FIRE
OFF ON
```

DIRECTION

NORMAL REVERSE

DIRECTION

ハリアーの上下操作を変えるモードです。REVERSEを選び、A~Cボタンを押すと、方向ボタンの上下操作が逆になります。

使用上のご注意



カートリッジは精密機器ですので、とくに次のことに注意してください。

電源OFFを、まず確認!

カートリッジを抜き差しするときは必ず、本体のパワースイッチをOFFにしておいてください。パワースイッチをONにしたまま無理に、カートリッジを抜き差しすると、故障の原因になります。



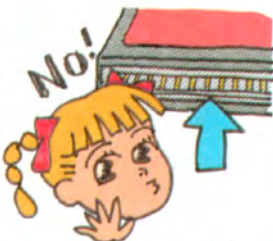
カートリッジはデリケート

カートリッジに強いショックを与えないでください。ぶついたり、踏んだりするのは禁物です。また、分解は絶対にしないでください。



端子部には触れないで

カートリッジの端子部に触れたり、水で濡らしたりすると、故障の原因になりますので注意してください。



！しようじょう
使用上のご注意

保管場所に注意して

カートリッジを保管するときは、極端に暑いところや寒いところを避けてください。直射日光の当たるところやストーブの近く、湿気の多いところなども禁物です。



薬品を使って拭かないで

カートリッジの汚れを拭くときに、シンナーやベンジンなどの薬品を使わないでください。



ゲームで遊ぶときは

長い時間ゲームをしていると、目が疲れます。ゲームで遊ぶときは健康のため、1時間ごとに10～20分の休憩をとってください。またテレビ画面からなるべく離れてゲームをしてください。





©SEGA
G-4002

株式会社 セガ・エンターテイメント