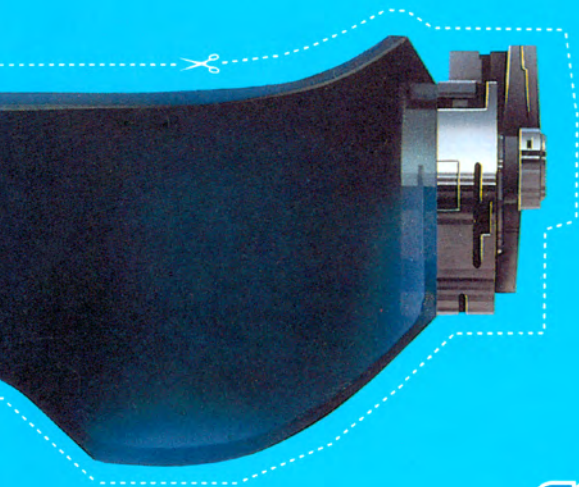




RENT A HERO™

取扱説明書



SEGA

RENT A HERO™



ご利用前に必ず
お読みください。

スーパー エナジー コンバットアーマー

使用上のご注意

このたびは当社の「スーパー エナジー コンバットアーマー」をご利用いただき、誠にありがとうございます。ご利用前に、この使用上のご注意をよくお読みください。

【効力】

コンバットアーマーは人間の潜在能力を引き出す力を持っています。したがって、このアーマーを着ることで、普通の人の数倍の力が出せるようになります。

【成分】

コンバットアーマーの原料は当社の企業秘密です。また、アーマーは電気エネルギーで動きます。アーマーを使用していると徐々にエネルギーを消費しますので、ときおり充電が必要です。一般の乾電池で充電できますが、その費用はお客様の負担となりますのでご了承ください。なお、エネルギーがなくなるとアーマーは始動しなくなりますので、ご注意ください。



【仕事のシステム】

あなたはコンバットアーマーを着ることで、今日からレンタヒーローとなります。一般のお客様から寄せられる仕事の依頼に対し、レンタヒーローを派遣するのが当社の仕事です。あなたにはコンバットアーマーをレンタルし、当社がご紹介する仕事をさせていただくことになり

ます。報酬は仕事の終了時に、依頼者から直接受け取ってください。仕事をする上で必要経費等は、当社では一切負担いたしません。なお当社は、一般のお客様にレンタヒーローを派遣する際、その仲介料等は一切いたしておりません。

【レンタル料のお支払い方法】

コンバットアーマーのレンタル料は銀行振込みによりお支払いいただくシステムとなっております。お支払い期限が近づきましたら、お近くの銀行より当社へレンタル料をお振込みください。

期限までにお支払いいただけなかった場合、アーマーは使用できなくなりますのでご注意ください。なお、期限を過ぎてからお支払いいただく場合は、延滞金として通常料金の25%を割増しさせていただきますのでご了承ください。

また、あなたが銀行に預金されている場合には、レンタル料は自動引き落としとなりますので、お振込みの手間がなくて大変便利です。

[ご寄付について]

当社では常に新しいコンバットアーマーを開発し続けております。それに際し、随時お客様より開発費のご寄付を募っております。ご寄付は1口1000ゴードで、お近くの銀行よりお振込みいただくシステムになっております。

新しいコンバットアーマーが完成した際は、ご寄付いただいたお客様に優先的にお貸しいたしますので、なにとぞご理解の上、ご協力のほどをお願い申し上げます。

[特殊武器について]

当社ではアーマーに装着する特殊武器の開発もしております。特殊武器もアーマー同様、電気エネルギーで動きます。武器を使用するたびに電気エネルギーを消費しますので、ご注意ください。なお、特殊武器も開発費のご寄付を募っておりますので、よろしくようお願い申し上げます。

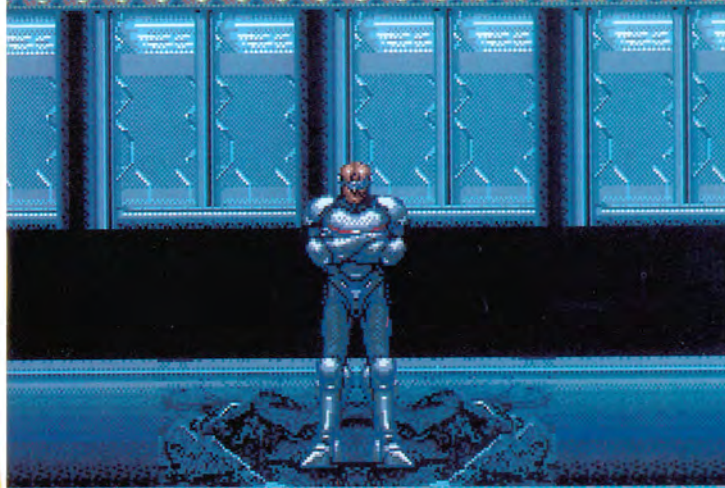
以上のことをよくお守りいただき、コンバットアーマーを有効にご利用ください。なお、この取扱説明書は大切に保管してください。



■製造発売元

皆様の生活にうるおいと安心をおとどける
センセーショナル カフェテリア &
スーパー エナジー コンバットアーマーの

SECA エンタープライゼス



CONTENTS

操作方法	6
ゲームの始め方	8
コマンド	10
戦闘シーン	16
エアロシティの建物	20
特殊武器	24
道具	26
登場人物	28
使用上のご注意	34

操作方法

このゲームは1人用です。本体のコントロール端子1にコントロールパッドを接続してください。



スタートボタン

メッセージの速度を変更するのに使います。ゲーム中にこのボタンを押すと、次のようなウィンドウが出ます。

方向ボタンで「はやい」か「おそい」かを選び、Cボタンで決定してください。



方向ボタン

主人公を上下左右に移動させます。戦闘シーンでは左右にのみ動け、下に押しとしゃがみます。画面にウィンドウが出ているときは、コマンドを選ぶために使います。

Aボタン

戦闘シーンで主人公が特殊武器を持っているときに、このボタンを押すと、特殊武器を使うことができます。

Bボタン (キャンセルボタン)

画面にウィンドウが出ているとき、選んだコマンドをキャンセルします。

戦闘シーンでは、パンチ、キックなどの攻撃ができません。

Cボタン (決定ボタン)

移動シーンのときにこのボタンを押すと、コマンドウィンドウが出ます。

画面にウィンドウが出ているとき、選んだコマンドを決定します。

メッセージの下に▼が出ているときに押すと、続きが表示されます。

戦闘シーンでは、ジャンプができます。



☆戦闘シーンのくわしい操作については18~19ページを見てください。

ゲームの始め方

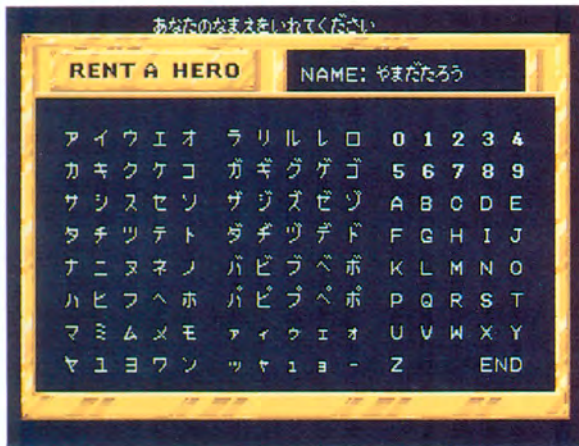
メガドライブにカートリッジを差し込み、電源をONにすると、次の画面に変わります。方向ボタンで「START」か「CONTINUE」を選び、Cボタンで決定してください。



START (スタート)

ゲームを最初から始めることができます。

「START」を選ぶと、次の画面に変わります。このゲームの主人公の名前を6文字以内でつけてください。

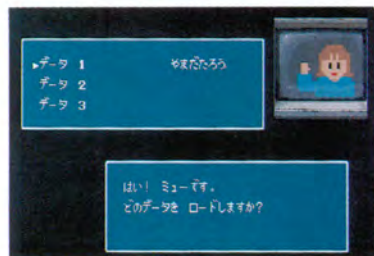


方向ボタンで文字を選び、Cボタンで決定します。間違えた場合は、Bボタンを押すと1文字分取り消すことができます。名前をつけたら、「END」を選んでCボタンを押してください。ゲームの始まりです。

CONTINUE (コンティニュー)

以前に遊んだゲームを途中でセーブ（保存）しておくと、その続きから遊ぶことができます。

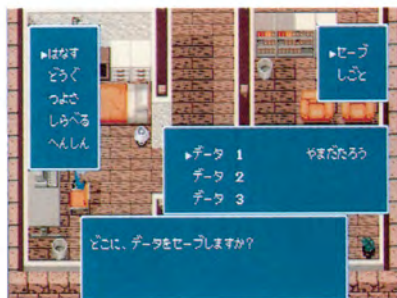
「CONTINUE」を選ぶと、次の画面に変わります。どのデータからゲームを始めるのか方向ボタンで選び、Cボタンで決定してください。そのデータに記録されていたところから、ゲームが再開されます。



セーブ

現在までの行動を記録したいときは、主人公の家の2階にあるパソコンでセーブします。(ゲームを進めていき、「RHプレスレット」という道具を手に入れたら、どこでもセーブすることができます)。

「セーブ」を選ぶと、次の画面に変わります。どこにセーブするのか方向ボタンで選び、Cボタンで決定してください。



☆このゲームでは3か所にデータをセーブできます。すでにセーブしてあるところに再びセーブすると、以前のデータは消えてしまいますので、ご注意ください。

コマンド

移動シーンのときにCボタンを押すとコマンドウィンドウが出ます。方向ボタンで使いたいコマンドを選び、Cボタンで決定してください。Bボタンを押すとキャンセルできます。



はなす

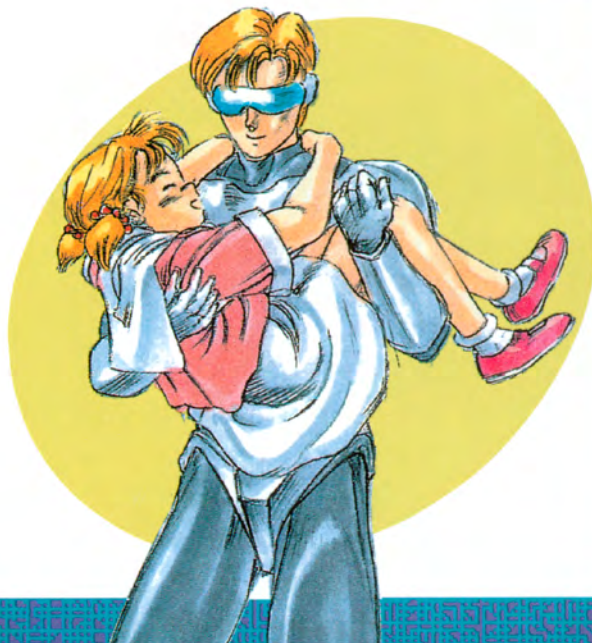
人と話をしたいときにこのコマンドを選びます。話したい人の隣にいき、その人の方を向いてこのコマンドを選んでください。またデパートやコンビニエンスストアでは、カウンター越しにこのコマンドを使うと、買物をすることができます。

このゲームでは人と話をすることがとても重要です。で、もっともよく使うコマンドといえるでしょう。



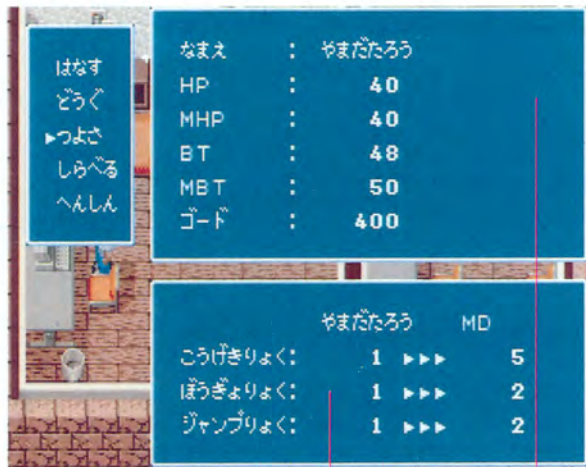
どうぐ

持っている道具を使ったり、捨てたりするときはこのコマンドを選んでください。まず、「つかう」のか「すてる」のかを決めてから、道具を選びます（道具によっては捨てることのできないものもあります）。道具は8個まで持つことができます。



つよさ

主人公が現在、どのような状態なのかを見ることができ、ます。まず、このコマンドを選んでCボタンを押すと、ウィンドウ①とウィンドウ②が出来ます。さらにCボタンを押すと、ウィンドウ③が出来ます。



ウィンドウ② ウィンドウ①

ウィンドウ①

なまえ：主人公がコンパクトアーマーを着ていないときは普段の名前、着ているときはレンタヒーローとしての名前が表示されます。

HP：ヒットポイント。主人公の体力です。この値が0になると、主人公は力尽きて倒れてしまいます。

MHP：最大ヒットポイント。体力の最大値です。この値

は新しいコンパクトアーマーを手に入れると上がりま

す。
BT：バッテリー。主人公の電気エネルギー量です。コンパクトアーマーを着ているときは、歩いてるだけでも電気エネルギーが徐々に減っていきます。また戦闘シーンで特殊武器を使っても、電気エネルギーが減少します。この値が0になるとコンパクトアーマーが作動しなくなり、レンタヒーローになることができなくなります。

MBT：最大バッテリー。電気エネルギーの最大充電量です。この値は「エナジータンク」を使うと上がりま

す。
ゴード：主人公が現在、持っているお金の額です。このゲーム中のお金の単位がゴードです。

ウィンドウ②

こうげきりょく：主人公の攻撃力です。この値が大きいと、戦闘で敵に与えるダメージの量も増えます。左側が変身前、右側がレンタヒーローに変身した後の値です。変身後の値は、新しいコンパクトアーマーを手に入れると上がります。

ぼうぎょりょく：主人公の防御力です。この値が大きいと、戦闘中に敵から受けるダメージの量が少なくてすみます。左側が変身前、右側が変身後の値です。変身後の値は、新しいアーマーを手に入れると上がります。

ジャンプりょく：主人公のジャンプ力です。この値が大きいほど、戦闘中に高くジャンプすることができます。左側が変身前、右側が変身後の値で、新しいアーマーを手に入ると、変身後の値が上がります。

ウィンドウ③

アーマー : コンバットアーマー-VOL 1

ぶき : なし

げんざいち: コージャ

おしごと : むしょく

いらいしゃ: なし

アーマー: 主人公が現在、SECAからレンタルしているコンバットアーマーの名前が表示されます。
ぶき: 現在持っている特殊武器の名前が表示されます。
げんざいち: 現在、どこの町にいるのかが表示されます。
おしごと: 現在請け負っている仕事の内容です。
いらいしゃ: 仕事の依頼者の名前が表示されます。

■しらべる

目の前にあるものを調べるときに、このコマンドを選びます。

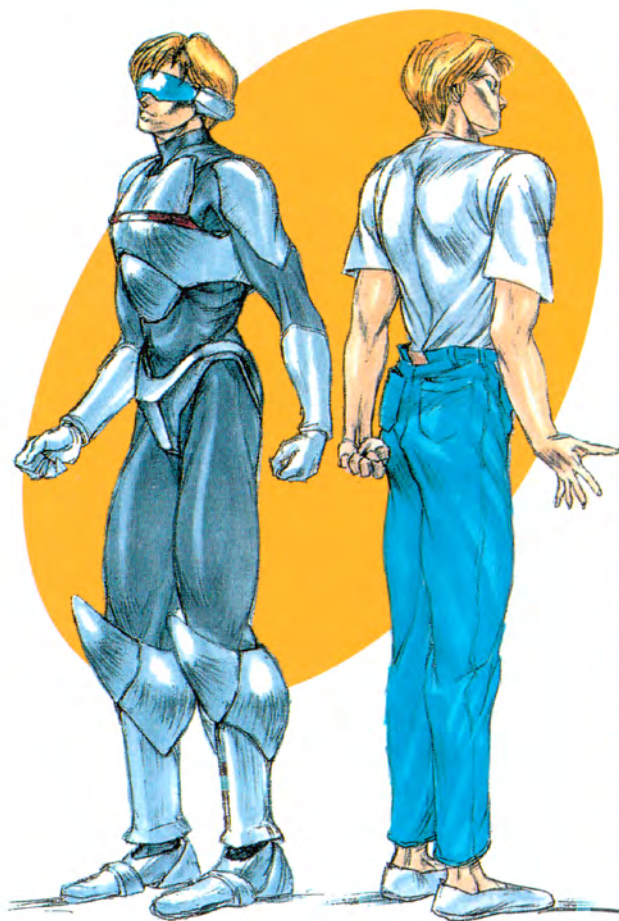
■へんしん

主人公がコンバットアーマーを着ていないときにこのコマンドを選ぶと、アーマーを着てレンタルヒーローに変身します。またレンタルヒーローのときにこのコマンドを選ぶと、



アーマーを脱いで変身を解きます。

ただし、アーマーのレンタル料を払っていないときや、電気エネルギーが0のときには変身できません。



戦闘シーン

ヒーローは時には悪いやつらと戦わねばなりません。敵に後ろを見せて逃げることはできません。勇敢に戦って、敵をけちらしましょう。敵が現れると戦闘シーンに変わります。

戦闘シーンの見方



① 主人公のライフ

主人公のHPの量を表します。敵から攻撃を受けると減っていき、全部なくなると主人公は力尽きて倒れてしまいます。

② 主人公のバッテリー

主人公のBTの量を表します。特殊武器を持っているときにその武器を使うと、その武器に見合った量の電気エネルギーが失われていきます。武器を使いすぎてエネルギーがなくなると、戦闘中에서도変身が解除されてしまうので気をつけましょう。

③ 敵のライフ

敵のHPの量を表します。主人公から攻撃を受けるたびに減っていき、全部なくなると倒れます（ただし敵も防御力を持っているため、攻撃を1回受ければ、自盛が1つ減るとは限りません）。

なお、敵が複数の場合は、主人公の攻撃を受けた敵のHPが表示されます。

戦闘の勝敗

敵のライフが全部なくなると敵は倒れ、主人公が戦闘に勝ったこととなります。戦闘に勝つと、お金や道具が手に入ります。

戦いに敗れると、主人公は病院に運ばれ、自動的に治療を受けます。そのとき、持っているお金の半分で治療費として取られます（戦闘によっては例外もあります）。



せんとう せんとう 戦闘シーンの操作

ほうこう 方向ボタン

主人公を左右に動かします。下に押すと主人公はしゃがみます。しゃがんでいる間は左右の向きを変えることはできますが、歩くことはできません。



Aボタン

特殊武器を持っているときに押すと、使うことができます。ただし特殊武器を持っていても、主人公がレンタルヒーローに変身していなかったり、電気エネルギー量が足りない場合は、使うことができません。



Bボタン

パンチを撃ちます。主人公がジャンプしているときに押すと、キックします。ただし主人公が変身していないときには、パンチのみでキックはできません。

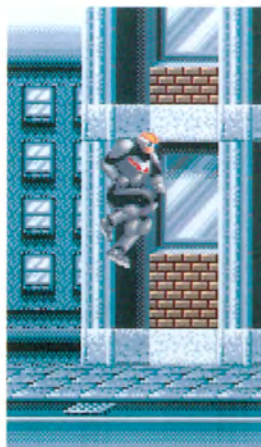


Cボタン

ジャンプします。ジャンプ中もある程度は方向ボタンで左右への移動ができます。

Bボタン+Cボタン

Bボタンを押しながらCボタンを押すと低空のショートキックができます。威力は普通のパンチやキックに比べると若干落ちますが、この技はかなり使えますので、ぜひともマスターしましょう。ただし、変身していないと使うことはできません。



せんとうちゅう せんとうちゅう
☆戦闘中はHPやBTの回復をすることができません。
てき ふい ち てき ふい ち
敵の不意撃ちをくらわないように、普段からHPやBTの量には充分に気をつけるようにしましょう。

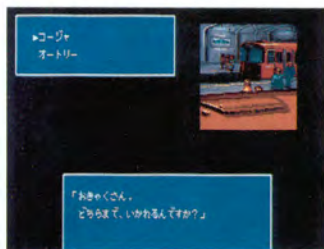
エアロシティの建物

このゲームはエアロシティと呼ばれる都市が舞台となっています。エアロシティは10の町や村から成り立っている都市です。ここでは、町の中にある建物をご紹介します。



駅

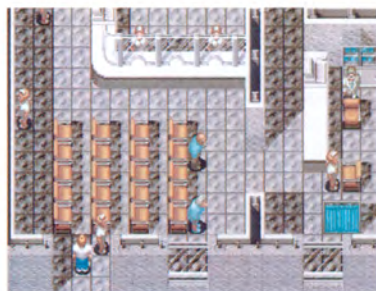
町と町をつなぐ列車に乗るための駅です。駅に入ったら方向ボタンで行きたい町を選び、Cボタンで決定してください。ただし最初からすべての町に自由に行けるわけではありません。



病院



コージャの町にあります。主人公は戦闘に負けると、ここに運ばれます。持っているお金の半分を治療費として払うかわりにHPを回復してくれます。



ホテル



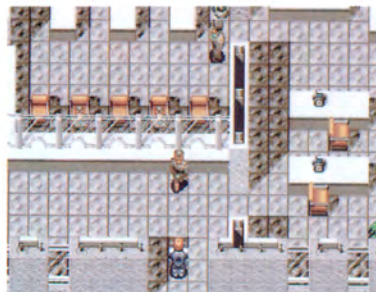
ここで休息することにより、主人公のHPが回復します。



警察



ダハネの町にあります。エアロシティの市民の安全を守っています。



銀行

預金、引出し、振込み、寄付をすることができます。

カウンター越しに話をするとうィンドウが出ます。方向ボタンで選び、Cボタンで決定してください。キャッシュディスペンサーに話をしても、ウィンドウが出ます。



よきん

持っているお金を銀行に預金します。1000ゴード単位で預金できます。

戦闘に負け、持っているお金が半分になる場合でも、預金は減りません。ですからお金が貯まったら、なるべく預金しておくといいでしょう。



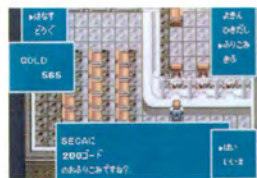
ひきだし

預金していたお金を引出します。1000ゴード単位で引出せます。



ふりこみ

SECAへコンパクトアーマーのレンタル料を支払います。ただし、レンタル料以上の預金をしてあれば、いちいち振込みをしなくても自動的にレンタル料が引き落とされます。



きふ

SECAへ開発費の寄付をします。方向ボタンで「アーマー」か「ぶき」のどちらに寄付するかを選び、Cボタンで決定します。1000ゴード単位で寄付をします。



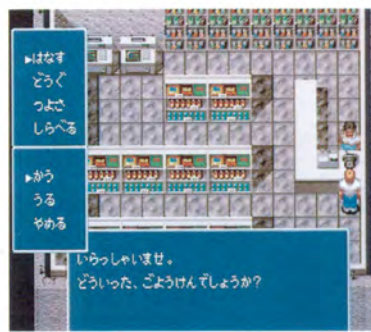
デパート、コンビニエンスストア

HPを回復する栄養ドリンクや、BTを回復する乾電池が買えます。持っている道具を売ることもできます。

カウンター越しに話をするとうィンドウが開きます。

方向ボタンで「かう」か「うる」かを選び、Cボタンで決定します。次に買う物または売る物を選びます。

なお、デパートやコンビニエンスストアにもキャッシュディスペンサーがあります。



特殊武器

SECAに開発費を寄付をすると、特殊武器を手に入れることができます。この特殊武器はコンパクトアーマーに取りつけて使うため、1種類しか持つことができません。新しい特殊武器を手に入れたときは、自動的に今まで持っていた武器をSECAに戻すことになります。



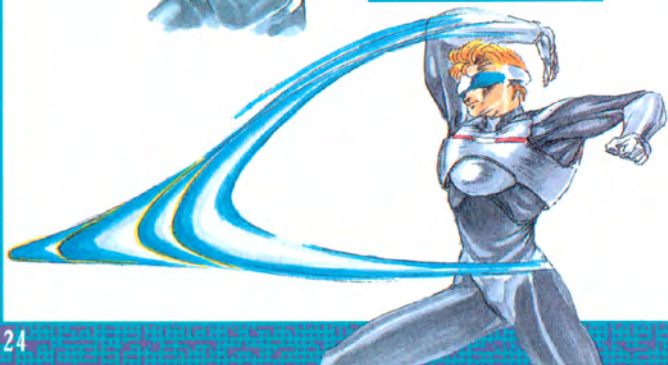
フラッシュフォース (消費BT: 10)

パンチを撃つ際、こぶしを電気エネルギーで包み込み、威力を増大させます。

ソニックカッター

(消費BT: 10)

電気エネルギーをカッターの刃のようにして、敵を切りつけます。



ドラゴンサンダー

(消費BT: 20)

電気エネルギーを稲妻のようにして敵に浴びせ、感電させます。



バーニングクロー (消費BT: 20)

電気エネルギーをボールのような球体にして、敵に打ち込みます。



ギャラクティカキャノン

(消費BT: 30)

巨大な電気エネルギーの塊を手のひらから発射します。ニャニユニウムがないと、作り出すことができません。

道具

ここではゲーム中に登場する道具の中のいくつかをご紹介します。



ダイジョーV

栄養ドリンクです。主人公のHPが20回復します。



マジンダスZ

「ダイジョーV」より少し値段の高い栄養ドリンクです。主人公のHPが40回復します。



ハンテル皇帝液

かなり値段の高い栄養ドリンクです。主人公のHPが80回復します。



単3乾電池

主人公のBTが10回復します。



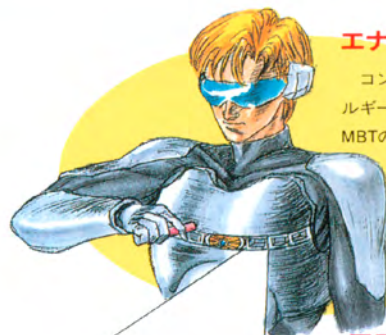
単1乾電池

主人公のBTが40回復します。



単2乾電池

主人公のBTが20回復します。



エナジータンク

コンバットアーマーのエネルギータンクです。主人公のMBTの量が10増えます。



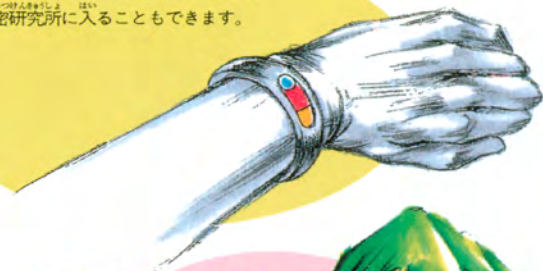
フロッピーディスク

SECAとの通信を始めるのに使います。このゲームで1番最初に手に入れる道具です。



RHプレスレット

レンジャーヒーローとして正式に認められると、もらえます。これがあると、どこでもセーブできるようになります。また、このプレスレットがあればSECAの秘密研究所に入ることもできます。



ニャニュニウム

ダイヤモンドの何百倍も発見するのがむずかしいと言われている鉱石です。その石からはものすごい量のエネルギーを放出するそうです。



登場人物

このゲームには、たくさんの方が登場します。これらの人たちと話をすることが、ゲームを進めていく上で重要になります。ここでは主要な登場人物の何人かをご紹介します。

主人公

このゲームの主人公。コンバットアーマーを着ることで、レクタヒーローとなります。さまざまな仕事をしてくうちに……。

おかあさん

主人公のおかあさん。やさしいけれど、少しうるさいところがあります。

アリサ

主人公の妹。とてもかわいい女の子です。年の割には、ちょっとませています。

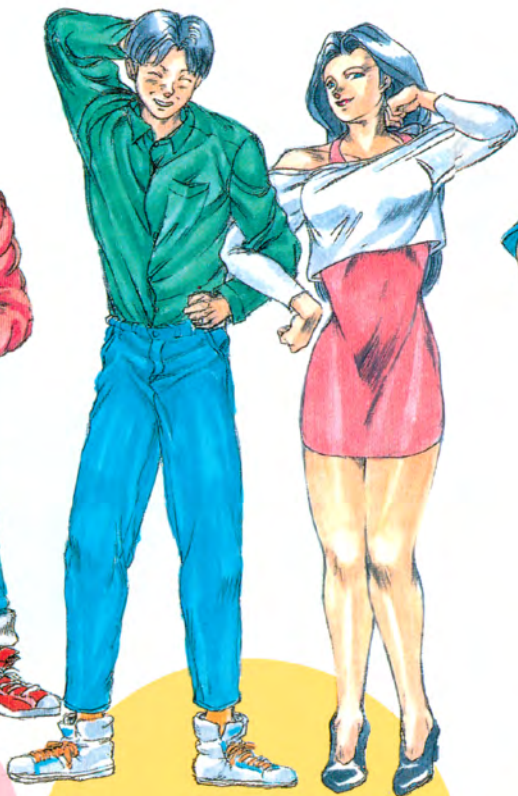
おとうさん

主人公のおとうさん。転職をしてコージャの町に引っ越してきました。しかし、現在は何の仕事をしているのかは不明です。



ケント

主人公の家の近くに住んでいる男の子です。アリスちゃんに、ひとめぼれしてしまいました。



サムとミーナ

主人公の家の近くに住んでいる若い夫婦です。新婚ホヤホヤであつあつです。



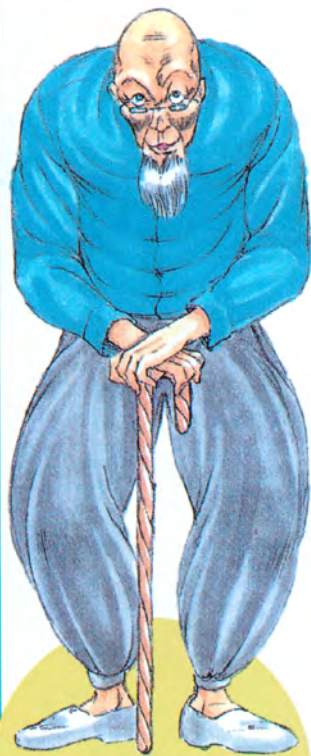
Baron

やはり主人公の家の近所に住んでる、おもしろいぐらいで少し太りぎみの男の人です。本人の話では奥さんがいるらしいのですが、奥さんを見たことのある人はだれもいません。



ゼニカセ警部

仕事ひとすじの正義感のつよい警察官です。主人公に何かと助けを求めてきます。

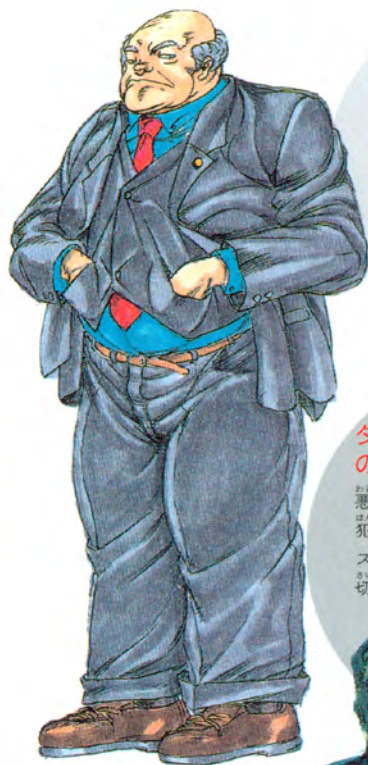


ボブ

コソドロや警察の情報屋
をしているじいさん。主人
公の良き協力者です。

ジョニー

ボブの友人。今はある会
社のサラリーマンをし
ていますが、実は人に束
縛されるのがきらいな
風来坊です。



ノモルワ社長

大会社「ノモルワ化学」の
社長です。かなりのやり手
ですが、裏では相当汚いこ
ともしているという噂で
す。

ダイナマイトドッグス
のボス

悪いことなら何でもするという
犯罪組織「ダイナマイトドッグ
ス」のボスです。その正体は、一
切の謎につつまれています。



カートリッジは精密機器ですので、とくに次のことに注意してください。



●電源OFFをまず確認！

カートリッジを抜き差しするときは必ず、本体の「パワースイッチ」をOFFにしておいてください。パワースイッチをONにしたまま無理に、カートリッジを抜き差しすると、故障の原因になります。



●端子部には触れないで

カートリッジの端子部に触れたり、水で濡らしたりすると、故障の原因になりますので注意してください。



●薬品を使って拭かないで

カートリッジの汚れを拭くときに、シンナーやベンジンなどの薬品を使わないでください。



●カートリッジはデリケート

カートリッジに強いショックを与えないでください。ぶつけたり踏んだりするのは禁物です。また、分解は絶対しないでください。



●保管場所に注意して

カートリッジを保管するときは、極端に暑いところや寒いところを避けてください。直射日光の当たるところやストーブの近く、湿気の多いところなども禁物です。

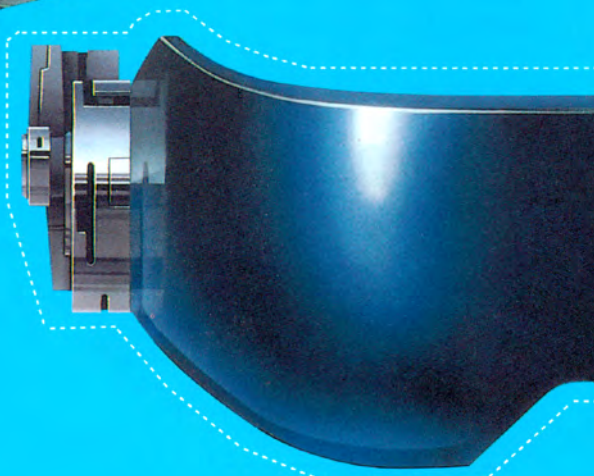


●ゲームで遊ぶときは

長い時間ゲームをしていると目が疲れます。ゲームで遊ぶときは健康のため、1時間ごとに10～20分の休憩をとってください。また、テレビ画面からなるべく離れてゲームをしてください。



メガドライブをプロジェクションテレビ（スクリーン投影方式のテレビ）に接続すると、残像光量による画面焼けが生じる可能性があるため、接続しないでください。



G-5508

672-0544 ©SEGA

株式会社 **セガ**・エンタープライゼス