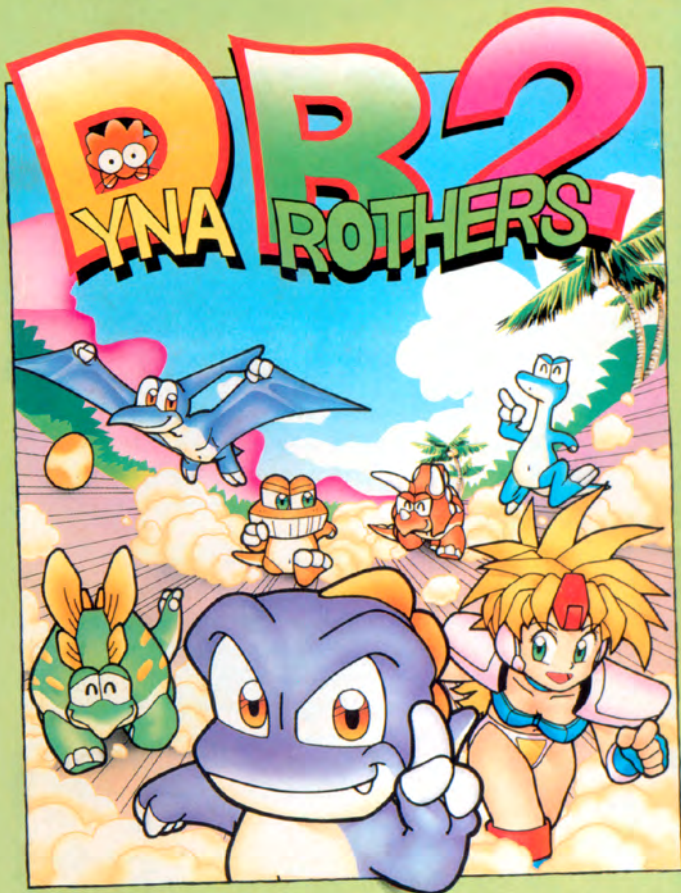




取扱説明書



ダイナブラザーズ2

このたびはCRIのメガドライブカートリッジ「ダイナブラザーズ2」をお買い上げいただき、誠にありがとうございました。  
ゲームを始める前にこの取扱説明書をお読みいただけますと、より楽しく遊ぶことができます。

# CONTENTS

## 目次

### 新たな闘いの幕開け!

ここだけ読めば即プレイプレイである	2
ストーリー	4
恐竜さんチームキャラクター紹介	6
宇宙人部隊キャラクター紹介	8

### ゲームの操作方法

コントロールパッド	10
6ボタンパッド設定画面	11
メニュー画面	12
オプション・パスワード画面	13
ゲーム画面の見方	14
メインアイコン	16
卵創造コマンド	18
植物創造コマンド	19
導き・マーキングコマンド	20
キャッチコマンド	21
指令コマンド	22
遺伝子操作コマンド	24
自然コマンド	26
地形の種類	28
情報画面の見方	30

### ゲームの遊び方

全く初めての人はココ	32
たいけつモード	36
DB2データバンク	38
企画者直伝必勝コーナー	42
よい子の質問コーナー	45
デザイナーズ・ノート	46
使用上のご注意	48

## 「このゲーム面白いのに、 なぜあまり知られていないのだろう?」

前作を遊んでいて、そう思った人はいるはずである。  
それは我々自身が深く感じていたことでもある。

そこで、ダイナブラザーズの面白さを全世界に知らしめるため“DB2プロジェクト”は設立された。  
問題点を徹底的に見直し、面白さを分析し、本当の意味で、前作の10倍は面白いものを目指して開発が進められた。  
(“10倍売れてもらわな困る”という説もあった)

ご理解いただいているとは思いますが、キャラがカワイイとはいえ、これはお子様向けゲームではない。  
しかし、ちびっこや女の子など、たくさんの方々にこの面白さを伝えたくったことをご理解いただきたい。

いたらない部分や不備な点もけっこうあると思われるが我々はより面白いものにするため、時間が許す限り全力をそそいだことは確かである。  
だから、大ヒットはしなくてもよいのである。

諸君がこのゲームを一人でプレイしていて、うっかり声を出してしまったなら、我々はそれで満足である。



# ココだけ読めば 即プレイプレイである

マニュアルを読むのは大っ嫌いだが、よくわからなくてしゅしゅ読んでいた方のために、この2ページでルールをザッと説明しとくので感謝していただきたい。



## ★知っとかないと困る最低知識★

- 原則として、とにかく敵を全滅させればクリアである
- 肉食獣（ティラノ、アロ等）は敵に攻撃をしかける
- たくさんパワーがあると肉食獣を作ることができる
- 草食獣（ステゴ、トリケラ）がいるほどパワーがたまる
- 広い草原があれば、たくさんの草食獣を養える
- 雨を降らせると草原が広がる、荒地も消える（雨を降らせるにもパワーは必要）

次に基本的なゲームの進め方を表記しとくので、これに従って進めると良い。ただし、これはあくまでも基本であり、必ずしもこのパターンで勝てるとは限らないのでご注意願いたい。

## ★基本的な流れ★

最初のパワーで草食獣の卵をつくる（卵創造）



雨を降らせて、草原を広げる（降雨）



草原が広がったら、また草食獣をつくる（卵創造）



草食獣を増やしパワーをためる



パワーがたまったら肉食獣の卵をつくる（卵創造）



土地を整備し、肉食獣を敵に送り込む（降雨）

## ★知っという方が有利な知識★

- ティラノは攻撃、アロは見張り、ビーちゃんは敵の卵を食べて、繁殖を抑える。
- パワーに余裕が出てきたら、自然コマンドの天災攻撃で、敵を弱らせる。
- 急ぐときは落雷ですぐに卵を孵化させる。

以上の内容が大体わかっているならば、すぐにでもプレイ可能である。まずは、練習モードをお薦めする。ただし、勢いでこのまま以降のページに読み進んでいたとしても、一向にかまわない。

# ストーリー

一体いつから存在したのかわからないが、ここジュラ星はたくさんの恐竜たちが住む、美しい緑の惑星だった。

しかし、ある日大きな黒い影が空を覆った。それは侵略者たちの乗った巨大な宇宙船だった。

母船から飛び出したたくさんの円盤がジュラ星の各地に舞い降り、そこから宇宙人たちが次々に現れた。

この星に移住するため侵略を始めた宇宙人たちの攻撃の前に、文明を持たない恐竜たちは次々に倒されていった。そして、わずかな種族だけが残されたその時、奇跡は起こった。

彼らの創造神“The Egg”が目覚めたのだ。

それはまばゆい光りを放ちながら地上に降り立ち、絶滅寸前の恐竜たちに力と希望を与えた。神秘の力に導かれた彼らは勇敢に戦い、敵を追いつめ、そして撃退した。

力を失った宇宙人たちは侵略をあきらめ、母船に乗り込み空の彼方に飛び立っていった。ジュラ星は再び平和な恐竜たちの楽園となった。

しかし、全ての敵が宇宙船に乗り込んだわけではなかった。



# キャラクター紹介

## ステゴ (密殖型草食獣)

おとなしくてのんき者。  
力は弱いので争い事は嫌い。  
のんびりと草を食べるのが好きで  
卵を産んでよく増える。  
いつも弱気だけど、  
優しい性格。



## ～恐竜さんチーム～

## トリケラ (防衛型草食獣)

負けず嫌いで一本気だが、  
普段はわりと冷静。  
防衛力が高いので打たれ強く  
環境にも強い。  
タフで頼りになるが、  
意外と消極的な一面もある。



## アロ (迎撃型肉食獣)

カッとすると我を忘れる。  
気が強く感情的。  
自分の強さと素早い動きには  
かなりの自信を持っている。  
口は悪いが、世話好きで  
仲間思い。



## ティラノ (攻撃型肉食獣)

何事も力と体力で勝負する。  
食べること以外は  
物事を深く考えないので、いつも元氣。  
最強の攻撃力を持ち、戦闘時は  
敵を探し出してブツ倒す。頭は悪いが根はいいヤツ。



## フテラ (飛行型肉食獣)

単純気ままで飽きつばい。  
小心者の割に  
何にでも興味を示す。  
あまり強くないけど、  
地形を気にせずに飛び回って一撃離脱でこまめに戦う。  
鳥とまちがえられると怒る。



## ビーちゃん (卵食獣)

のーてんきでお調子者。  
身軽な体でかけっこが得意。  
卵を求めて軽快に走り回る。  
ケンカはからつきし弱いが、  
口が達者ですぐ相手を挑発したがる。





### ハカセ ( ? 型 ? 獣 )

今回のボス。  
新宇宙人部隊を率いる依怙地なじしい。  
高度な科学力を持ち、  
ジュラ星の侵略をたくらんでいる。

キサマらなんぞおならブーだ!

## ～宇宙人 部隊～



コロむんき (防衛型草食獣)  
合成生物第2号。硬い殻で身を守る。  
知能は低くないけど行動は意味不明。  
変な性格だが素直なヤツ。

むんキーっ!

拙者にお任せください

### にんぼーくん (迎撃型肉食獣)

真面目で礼儀正しく常に修行を怠らない努力家。  
忠実なハカセ直属の部下。  
いろいろな術を体得している。



### ティアラ (卵食獣)

知能は高いが、  
けっこうわがままで自分勝手。  
恐竜たちを嫌い、  
ハカセの助手として協力している。



この星、  
気に入ったわ!

### パッタもん (飛行型肉食獣)



すぐ、囷にのるやつかい者。  
態度はでかいが、やることはセコい。  
宇宙人部隊の隊長の座を狙っている。

オリ様は宇宙一強いんギャ

### ガウガウ (攻撃型肉食獣)



自つき、口、頭の3つが悪い極悪宇宙人。  
ティラノのライバルで、  
戦うためにしぶしぶハカセに協力している。

ガウー!  
どきやがれ!

グッグググッ...

### ナメじるー (繁殖型草食獣)

ハカセがつくった合成生物。  
無意味なスマイルが得意。  
何かと口をはさんで周曲の者をイラつかせる。



にばっ

### ボスナイト (攻撃型肉食獣)

最も進化した戦闘種族で冷酷かつ残忍。  
倒した相手の肉体を分解吸収する。  
以前の戦いの首謀者。



## 🌀 コントロールパッド

このゲームは1人または2人用です。本体のコントローラ端子にコントロールパッドを接続してください。



### スタートボタン

ゲームをスタートするときに使います。  
ゲーム中に押すと、ポーズ（静止画面）になり、もう一度押すとゲームが再開できます。

### Aボタン（情報表示）

ゲーム画面と情報画面を切り替えます。

### Bボタン（キャンセル）

選択したコマンドを解除します。  
押したまま画面をスクロールさせることができます。

### Cボタン（実行）

選択したコマンドの決定、実行するときに押します。

### 方向ボタン

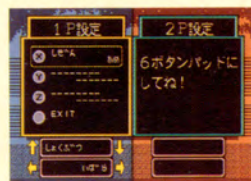
コマンドを選択するときや画面をスクロールさせるときに使います。

- \* “OPTION” で各ボタンの配置を変更できます。（p13ページ）
- \* デモ画面では次の操作が行えます。
- ・ スタートボタン……………デモをとばす
- ・ Aボタン……………シーンをとばす
- ・ Bボタン……………ストップ
- ・ Cボタン……………文字を送る

## 🌀 6ボタンパッド設定画面

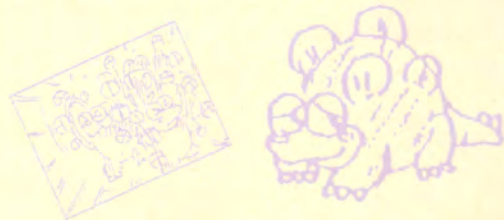
6ボタンパッドのX,Y,Zのそれぞれのボタンにはコマンドの1つを設定することができます。

よく使用するコマンドを割り当てておくとお便利です。



ポーズ中にモードボタンを押すと、設定画面に切り替わります。

- 方向ボタンの上下でカーソルを移動して、設定するボタンを選び、Cボタンで決定します。
- 下のウィンドウに、設定する内容が表示されます。上下でメインコマンドの項目、左右でサブコマンドの項目を選び、Cボタンで決定します。（Bボタンでキャンセルできます）
- 上のウィンドウに設定された内容が表示されます。EXITを選ぶとゲーム画面に戻ります。（スタートボタン、モードボタンでも戻れます）
- ゲーム中に設定したボタンを使用すると、瞬間的にコマンドの実行直前の状態になります。続けてCボタンを押せばすぐに実行できます。



## ☀️メニュー画面

タイトル画面のときにスタートボタンを押すと、メニュー画面に変わります。

方向ボタンの上下でピーちゃんを操作し、Cボタンまたはスタートボタンで以下のモードを選んでください。



▲メニュー画面

### れんしゅうモード

最もかんたんで、ゲームの基本的な遊び方がわかります。初めてプレイする人は、まず、れんしゅうから始めましょう。

### ストーリーモード (全45ステージ)

このゲームのメインゲームです。面の間にデモが入り、クリアするごとに壮大なストーリーが展開されます。

### オリジナルモード

難度ごとに各10面づつのマップが入っています。ストーリーモードだけではものたりないときやトレーニング用に遊ぶとよいでしょう。

### たいけつモード

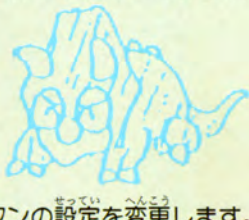
恐竜チームと宇宙人軍に分かれて人間どうしで、2P対戦ができます。(☞36ページ)

### PASSWORD

パスワードの入力を行います。(☞13ページ)

### OPTIONS

ゲーム中の音楽を聴いたり、ボタンの設定を変更します。(☞13ページ)



## ☀️オプション・パスワード画面

### オプション画面

#### おんがく／こうかおん

方向ボタンの左右で曲を選択し、Cボタンを押すと聴くことができます。

Bボタンで現在流れている音楽を止めることができます。

#### ぼたんはいち

各ボタンの機能の割当てを変えることができます。方向ボタンの左右で、変更したい設定を選びます。

#### EXIT

メニュー画面へ戻ります。

### パスワードメニュー画面

「ステージリスト」と「パスワード入力」があります。方向ボタンの上下で項目を選び、Cボタンで決定します。Bボタンでメニュー画面に戻ります。

### ステージリスト画面

れんしゅうモード・ストーリーモード・オリジナルモード(セガチャンネルスペシャル／イージー／ノーマル／ハード)では、一度クリアした面のデータが自動的にセーブされ、ステージリストでプレイする面を選ぶことができます。方向ボタンの上下でモード／面を選び、スタートボタンかCボタンで決定します。Bボタンでパスワードメニュー画面に戻ります。

\*A・B・Cボタンを押しながらゲームを立ち上げるとセーブデータを消去することができます。

### パスワード画面

面のパスワードがわかっていれば、その面からスタートできます。

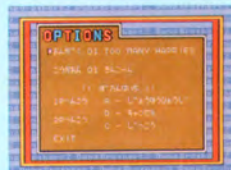
●方向ボタンで文字を選び、Cボタンで決定します。

●Bボタンは1文字削除、「→」「←」で入力位置を移動することができます。

●パスワードは、基本的に何か意味のある単語になっています。

●隠しステージもあるので、探すと愉快でしょう。

\*オプション・パスワード画面では、スタートボタンでいつでもメニュー画面に戻ることができます。



▲オプション画面



▲パスワード画面



# ゲーム画面の見方

## 拡大画面

キャラクターや背景を表示します。スクロールさせて、自由にマップ内の状況を見ることができます。

## 有効範囲枠

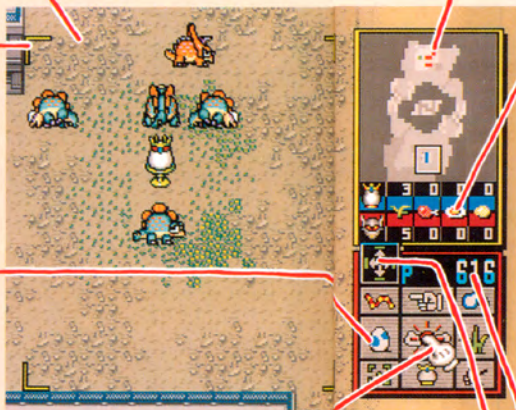
コマンドを使用したときは、この枠の範囲内のみ効果があります。

## メインアイコン

9つのコマンドを使い分けてゲームを進めます。それぞれのアイコンを実行することで、様々な現象を起こすことができます。(P16ページ)

## カーソル

方向ボタンで動かし、アイコンを選択します。



## 全体マップ

マップ内の地形状態や生物の位置を表示します。赤は敵、青は味方を表します。点滅により種族もわかります。緑は草食、黄は肉食、水色は卵食です。点滅しないのは自陣と敵陣です。

## 個体数表示

味方と敵の草食獣、肉食獣、卵食獣、卵の数が表示されます。生物が死ぬと赤く光って数字が減ります。

味方側 草食獣の数 卵食獣の数

味方側	草食獣の数	卵食獣の数			
敵側	肉食獣の数	卵の数	3	0	0
			5	0	0

敵側 肉食獣の数 卵の数

## パワー

現在のThe Eggのパワー値を示します。

## 指令マーク

現在の恐竜たちの行動を表す指令マークを表示します。(P22ページ)

# メインアイコン



プレイヤーは恐竜たちの創造神“The Egg”となり、これらの力を使って恐竜たちを勝利に導くことが目的です。

## 自然コマンド

パワーを使うことによって様々な自然現象をおこします。

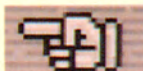
(p.26ページ)



## 指令コマンド

恐竜たちの本能をコントロールして、指令を与えます。

(p.22ページ)



## 導きコマンド

The Eggの意思を恐竜に乗り移らせ、意のままに操ります。

(p.20ページ)



## The Eggコマンド

マップ上のどんな場所においても瞬時にThe Eggの位置に戻ることができます。



## 卵創造コマンド

The Eggより恐竜たちの卵を生み出します。

(p.18ページ)



## 植物創造コマンド

指定した場所に植物を生えさせます。

(p.19ページ)



## 遺伝子操作コマンド

味方の卵の遺伝子を操作することにより、中身を改造します。

(p.24ページ)



## マーキングコマンド

指定したキャラクターをマークします。名前などの情報も見ることができます。

(p.20ページ)



## キャッチコマンド

特定のキャラクターの位置に瞬時に移動することができます。

(p.21ページ)



## 卵創造コマンド

6種類の恐竜達は、それぞれの能力が異なります。その時の状況に応じて生み分けることが重要です。(表示してあるパワーは税別です)

### ステゴ：繁殖型草食獣 (300エン)



最も多くのパワーが得られ、繁殖しやすいので、序盤はたくさん増やしましょう。

### トリケラ：防衛型草食獣 (400エン)



繁殖率は低いのですが、パワーが得られる上に丈夫なので、敵の進撃に備えましょう。

### アロ：迎撃型肉食獣 (750エン)



動かずに見つけた敵だけを攻撃するので、数匹で自陣の見張りをさせるとよいでしょう。

### ティラノ：攻撃型肉食獣 (1200エン)



体力・攻撃力ともに最強で、勝手に敵を探して倒します。戦闘の主力となります。

### プテラ：飛行型肉食獣 (900エン)



飛んで巡回しながら広範囲を見張ります。水辺で魚を食べて体力を回復できます。

### ピーちゃん：卵食獣 (1000エン)



攻撃力はほとんどありませんが、敵の卵を探して食べるので敵の繁殖を抑えられます。

## 植物創造コマンド

地面の指定した場所に植物を創造します。岩場など、地形によっては生えない場所もあります。また、キャラクターのいる場所には使えません。

### 草 (300エン)



雨で草を広げられない時に使用します。砂地や積雪など、雨では草の広がらない土地にも草を生えさせることができます。生えた直後の草は育つまで食べられません。

### お花 (500エン)



草よりも栄養価が高く、少ない土地で多くの草食獣を養うことができますが、環境に弱く日照りや大雨ですぐに枯れてしまいます。

### いばら (700エン)

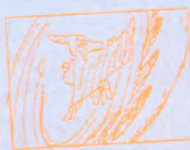


成長すると通れなくなるので、敵の進入を防ぐことができますが、進撃時の攻撃型肉食獣には殴り壊されてしまいます。日照りを受けると弱ります。芽の時は食べられます。

### 樹木 (2500エン)



生えた場所は障害物となるので、通ることはできません。しかし、落雷や暴風で破壊することができ、火炎では燃えてしまいます。



## 導き・マーキングコマンド

### 導きコマンド (行動ごとに50エン)

指定した恐竜に乗り移って、誘導することができます。



方向ボタンで操作します。  
誘導中は恐竜の疲労状態が表示されるので、無理をさせないように注意してください。

パワーがなくなるか、Bボタンで解除されます。  
Cボタンで近くの生物を攻撃しますが、恐竜が何か行動している時には、すぐに反応しないこともあります。

\*うまく攻撃させるコツは、敵のそばまでいったら方向ボタンを放してからCボタンを押すことです。

### マーキングコマンド

指定したキャラクターをマークして、トレースします。



トレース中は画面がキャラクターを自動的に追いつけるので、何も操作せずに観戦することができます。  
名前や疲労状態の確認もできます。

Bボタンで解除することができます。  
Cボタンでマーキングします。マークの付いたキャラクターはキャッチコマンドでいつでも発見できます。

## キャッチコマンド

特定のキャラクターの位置に、瞬時に拡大画面を移動することができます。該当するキャラクターが他にもいる場合は、連続して移動できます。

### マーキングキャラクター



マークを付けたキャラクターをキャッチして、トレースモードになります。

### 敵陣



UFO、自然操作装置、卵造成器などの敵陣をキャッチします。

### 近くの敵



拡大画面位置より最も近い敵をキャッチします。

### 敵の卵食獣



敵の卵食獣をキャッチします。

### 敵の肉食獣



敵の攻撃型肉食獣をキャッチします。

### ティラノ



ティラノをキャッチします。

### ビーちゃん



ビーちゃんをキャッチします。



# 指令コマンド

恐竜たちの本能をコントロールして、全ての味方に指令を与えることができます。

状況に応じてモードを的確に切り替えることが、重要なポイントになります。

## 進撃モード



敵を攻める時に選び、方向指定もできます。卵食獣や攻撃型肉食獣は嗅覚を頼りに、最も近い敵を探して進んでゆきます。ただし、視界に入った敵は優先的に攻撃します。

## 全方向進撃



最も基本となる状態です。通常はこの状態が始まります。それぞれの種族は本来の能力を発揮して行動します。

## 指定方向進撃



指定方向の敵を探します。草食獣は、指定された方向へ優先的に進んでゆきます。ある方向の敵だけを狙いたいときや、草食獣を特定の方向へ広げたい時などに使用します。

## 繁殖モード



卵を生みやすいので、草食獣が繁殖しやすくなります。

しかし、肉食獣などは敵に向かってゆきません。視界に入った敵には攻撃します。迎撃型はほとんど動きません。序盤はこのモードが最適です。



## 集合モード



目印のある場所の方向にいる敵に向かってゆきます。

草食獣は指定方向進撃のようにだんだんと進んでゆきます。特定の地域で草食獣を繁殖させたい時などに使います。



## 突撃モード (要パワー)



狙う敵を指定すると、全ての恐竜たちは種族を問わず、相手を取り囲んで攻撃します。

倒すと、全方向進撃に戻ります。強力な敵を集中攻撃するときなどに有効です。



## 乱闘モード (要パワー)



恐竜たちは全て凶暴化し、近くの敵に攻撃を仕掛けます。

味方の優勢時に、敵を一気にたたき込む時などに使います。



# 遺伝子操作コマンド

指定した卵の遺伝子进行操作することによって、卵の中身を改造します。種族を変更する種族改造と能力をアップさせる強化改造とがあります。

## 種族改造



卵を別の種族に改造できるので、いろいろな場所で卵がつかれます。卵創造ができない時などは必須です。

## ステゴ改造 (300エン)

自陣の近くでステゴの繁殖ができない時やスカポン卵(無性卵)の改造などに有効。



## トリケラ改造 (300エン)

卵創造で作るよりも、パワー消費が少ないのでお得。



## アロ改造 (1200エン)

敵の草食獣の群れの近くで行くと、アロも攻めに使える。



## ティラノ改造 (1400エン)

敵エリアの近くで行くと、ティラノが攻めて行きやすい。



## フテラ改造 (1200エン)

フテラの有利な地形で使用すると効果的。



## ビーちゃん改造 (900エン)

敵の近くからビーちゃんを送り込める。消費パワーもつくるより少ない。



## 強化改造



能力を強化し、それぞれの特性をさらに引出します。通常はまれにしか出ない必殺技が出やすくなります。強化獣になると体が光ります。

## 強化ステゴ (1100エン)

敵から逃げやすく、より高い産卵率

**《必殺技》スペシャルステゴパンチ**



## 強化トリケラ (1300エン)

最高の防衛力で、かなりタフ

**《必殺技》ローリングホーン**



## 強化アロ (1800エン)

敵を感知しやすく、とにかく素早い

**《必殺技》スクランブルラッシュ**



## 強化ティラノ (2500エン)

移動力もあり、最強の攻撃力

**《必殺技》ホイールスピニングアタック**



## 強化フテラ (2000エン)

スピーディで高い攻撃力

**《必殺技》ウィングブレード**



## 強化ビーちゃん (1800エン)

すばしこく、攻撃の回避がしやすい

**《必殺技》ビーリョー拳**



# 自然コマンド

The Eggは様々な自然現象を操ることができます。これらで地形を変えて環境を整えたり、天災攻撃により敵の生物を倒すことができます。



与える影響の大きいコマンドほど、たくさんのパワーが必要になります。

なお、以下に表示してあるパワー量は税別の数値です。

## 降雨 (50エン)



味方の恐竜の周りに雨を降させます。

草原の拡大や、荒地の整備などに使用する最も基本となるコマンドです。

植物の成長促進や火災の消火など幅広く使えます。同じ場所で連続して降らせると湿地になります。

## 日照り (800エン)



強い太陽光線を放射し、草類を弱らせます。

湿地を乾かしたり、積雪を溶かすこともできます。連続して使うと、さらに強力な干ばつが起こり、地面を乾燥させます。

## 落雷 (700エン)



カミナリの電気ショックにより、付近の卵を一瞬で孵化させることができます。

樹木を直撃すると破壊できます。生物なら、しばらく気絶します。

## 大雨 (1800エン)



画面全体に集中豪雨を降させます。

通常の雨の数倍の効果があり、一気に大量の湿地を作ったり、広い範囲の荒地をまとめて整備したりすることができます。

連続して行くと洪水が起こり、水に弱い生物ほど大きなダメージを受けます。

## 暴風 (1500エン)



荒れ狂う風の勢いで画面内の生物たちをかき回し、樹木は吹き飛ばされます。

敵を海や火口の中に落としたり、危険な場所にいる味方を救う時などにも使えます。

連続して起こすとさらに強力な大嵐となり、生物すらも吹き飛ばすことができます。

## 地震 (2000エン)



地面の振動で地上の卵を破壊します。

連続して起こすと大地震となって、地割れができ、生物は倒れて気絶してしまいます。

地形によっては他の二次災害が起こることもあります。

## 隕石 (8000エン)



空から無数の隕石を落下させ、地形もろとも破壊する最強の自然現象です。

地割れが起こり、火災が広がり生物や植物はほとんど燃えてしまいます。

# 地形の種類

恐竜たちは、体力消費の少ない土面や草原の上で生活しています。いろいろなコマンドを使って地形を変化させ彼らの住みやすい環境を作ってください。

## 土面



土の地面です。草を広げることができます。体力消費が少ないので自由に歩けます。

## 草原



草は時間とともに成長します。繁っている草の周囲に雨を降らせると草が広がります。

## お花



草よりも栄養価が高く、成長も早いのですが弱いので日照りや大雨で枯れてしまいます。

## 乾地



乾燥した土地なので歩くと疲れます。雨を降らせると土面になります。

## 荒地



荒れ果てた土地でかなりのダメージを受けます。雨を何度か降らせると土面になります。

## 湿地



湿った土地で、歩くと疲れます。時間が経つと乾きます。日照りで乾かすことも可能です。

## 岩場



体力消費は少なく、土面のように自由に歩けますが、一切草は生えません。

## 砂地



自由に歩けますが、移動速度は落ちます。植物創造以外では草は生えません。

## 積雪



歩くと疲れます。植物創造なら草は生えますが、日照りで溶かすこともできます。

## 水面



自分から入ることは、ありません。肉食獣にとっては、かなりのダメージです。

## 火口



普通では入りませんが、落ちると確実に溺れてしまいます。沼なども同様です。

## イバラ



身の時は草の様に食べられますが、成長すると障害物になります。日照りで弱まります。

## 樹木



他の障害物と違って、落雷や暴風で破壊することができます。



# 情報画面の見方

情報画面ではマップ全体の地形や、生存している生物の種類、卵の位置などいろいろな情報を見ることができます。

情報画面の切り替えはゲーム中にAボタンを押します。

## 地形マップ

マップ全体の地形の状況を表示します。

点滅は生物の位置を表しています。



青 —— 味方

赤 —— 敵

黄 —— サブキャラ

カーソルで情報の項目を選んでCボタンを押すと他の情報画面に移ります。

他の画面からはBボタンで地形マップに戻ります。

しゅぞく……キャラクターマップ

たまご……卵マップ

こうさん……ゲームを途中で終了するとき

(確認のメッセージにCボタンを押して下さい)

\* Aボタンを押すと、どの状態からでもゲーム画面に戻ることができます。

## キャラクターマップ

生物の位置を種族ごとに分類して表示します。方向ボタンの左右で、味方・敵・サブキャラの情報に変わります。



Cボタンを押すとさらに特定の種族だけを個別で見ることができます。(Bボタンで戻ります)

方向ボタンで見たい種族を選んでください。

## 卵マップ

卵の位置を種族ごとに分類して表示します。方向ボタンの左右で、味方・敵の情報に変わります。



Cボタンを押すとさらに特定の種族の卵を個別で見ることができます。(Bボタンで戻ります)

方向ボタンで見たい種族の卵を選んでください。



# 全<sup>まった</sup>く初<sup>はじ</sup>めての<sup>ひと</sup>人はココ

きちんとマニュアルを読んで始めようとする真面目な方のために、親切かつ丁寧に指導させていただく。

初めての方は読みながら、プレイすると効果的である。以下の“練習モード”を中心に解説してゆくが、初めのデモも解説になっているので参考にさせていただきたい。

- 練習1面……ステゴを増やそう (SUTEGO)
- 練習2面……ティラノで敵を倒そう (TIRANO)
- 練習3面……トリケラも育てよう (TORI)
- 練習4面……ピーちゃんに卵を食わそう (TAMAGO)
- 練習5面……落雷で卵をかえそう (ARO)
- 練習6面……進撃モードで進撃だ (PUKPUK)
- 練習7面……導きコマンドで誘導しよう (YUUDOU)
- 練習8面……指令コマンドの使用法 (SHIREI)

\*全パスワードを記載しておくので、苦手な項目は何度もプレイして覚えることが可能である。

## 基本操作

とりあえずこれだけ覚えておけば何とかなる。

- ・Cボタン ……コマンドの実行
- ・Bボタン ……解除
- ・方向ボタン……アイコンの選択、画面の移動

\*Bボタンを押しながら方向ボタンで画面を自由に移動させることもできる。

## 練習1 〈ステゴを増やそう〉

- ・クリア条件……ステゴを8匹まで繁殖させる

### ① “卵創造コマンド”で卵を作る



まず、卵創造のアイコンを選ぶと、サブアイコン群が表示される。(この時点では1つしかない)



ここでステゴのアイコンを選ぶとThe Eggから卵が生まれる。初めからある卵はサービス品である。つくる度にパワーを消費するので、数個産んだら、Bボタンで解除する。



しばらくすると、卵がかえってステゴが生まれ、草を食べ始める。

## ② “自然コマンド”で雨を降らせる



まず、自然コマンドのアイコンを選ぶとサブアイコン群が表示される。(この時点では1つしかない)



ここで、降雨のアイコンを選ぶと画面の上部に降雨マークが表示される。マーク表示中は方向ボタンで画面移動ができ、パワーがあればCボタンで何度でも雨を降らせることができる。



ステゴたちのいる場所に画面を合わせて雨を降らせる。  
(恐竜の周囲にしか降らない)  
繁った草の周りに降らせると、土面に草が広がる。  
(うすい草では広がらない)  
Bボタンでサブアイコンの選択に戻る。

\*ここまでの内容がわかれば、後はパワーをためながら①と②を繰り返して、どんどんステゴを繁殖させるだけである。

The Eggのパワーは恐竜の数に応じて、時間とともにどんどん増加してゆく。(死ぬと減る)

## 練習② 〈ティラノで敵を倒そう〉

・クリア条件……敵の草食獣を全滅させる

### ①ステゴを増やしてパワーを蓄える

“練習1”と同様にしてステゴを増やし、パワーを1200以上ためる。以下の点に注意すること。

- ・卵を作る時は草原の広さを考える
- ・荒地は何度も雨を降らせると土面になる
- ・雨ばかり降らせているとパワーがたまりにくい

### ②ティラノの卵をつくる



卵創造で、ティラノのアイコンを選ぶと、卵が産まれる。



ティラノが卵からかえると、自分で敵を探し出して倒してゆく。  
(全体マップの赤い点が敵を示す)  
恐竜は荒地を通らないので雨を降らして、きれいにする。



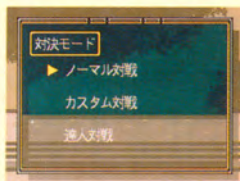
### \*マーキングコマンド

この時、ティラノをマークしてトレースモードにしておくと、活躍を観戦できるのでおすすめです。

# たいけつモード

対決モードは以下の3つのモードがあります。

熟練者の対戦ほど心理戦になりがちなので、このモードで遊ぶ時は、くれぐれも対人関係に注意してください。



## ノーマル対戦

基本的な設定で対戦を行います。

## カスタム対戦

各種の設定を変更して、自分たちに合った環境をつくれます。ハンデをつけることもできます。

## 達人対戦

上級者どうしの対戦用に、心理戦に最適の環境が設定されています。

対戦では1P側は恐竜チーム、2P側は宇宙人軍となり画面を独占できるターンが時間ごとに切り替わります。

## 攻撃ターン

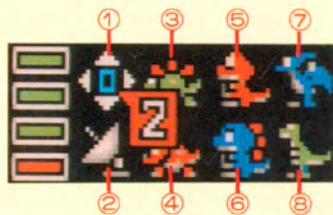
全てのコマンドを使用できるので、雨を降らせたり相手に天災攻撃をしかけることもできます。

## 防衛ターン

原則的に画面位置の移動と卵創造しかできませんが相手に気づかれないように、こっそりと卵を作って奇襲をしかけることができます。



## 防衛ターン側操作説明



- ①画面移動——選択後に、全体マップを見ながら画面位置を移動させます。
- ②キャッチ——画面位置を瞬時に相手と同じ位置に移動させます。相手の攻撃に、すぐ対応できます。
- ③～⑧——それぞれの卵を創造します。  
(卵創造) 当然、パワーがないとできません。反応音がしないので注意してください。

## 対戦プレーだけの技

- Aボタンでカーソル表示を消すことができます。押したまま、相手に知られずに操作できます。
- 防衛ターン時に限り、スタートボタンで相手の拡大画面を自分の画面位置に持ってくるすることができます。相手の攻撃の直前に使えば一発逆転が可能です。(一定のパワーを消費します)
- タイムを“?”にすると、いつ切り替わるのかわからないランダムタイムになります。

# DB2データバンク

## キャラ別特性

ここでは恐竜たちの特性で、前作と変わった点を挙げておきます。今回は各種族の特性がより重要になっているので、前作に慣れている人は注意してください。

### ステゴ



敵の肉食獣を見かけると反転して逃げます。捕まっても戦闘中逃げ出すことがあります。必殺技なら肉食獣を倒せるかもしれません。

### トリケラ



通常は進入しない地形でも、乗り越えます。また、弱い敵なら攻撃します。今回は助けが来る可能性もあるので、打たれ強いということは意外と意味があります。

### アロ



けっこうスキが多いのですが、少ないパワーで作れます。さらに、卵の孵化時間がかなり早く、味方が襲われていると助けます。

### ティラノ



優先的に味方を助けます。移動速度が少し遅いですが、長い距離を歩けます。極度に腹が減ると無差別に攻撃します。

### ピーちゃん



戦闘回避と必殺技の可能性があるので、捕まったらハイ終わりという訳ではありません。

## ダイナ通信簿

	ステゴ	トリケラ	アロ	ティラノ	フテラ	ピーちゃん
早産まれ競争	●	△	★	×	△	◎
体力勝負	×	△	◎	★	●	△
力自慢	△	●	◎	★	●	×
忍耐比べ	△	★	◎	●	△	×
かけっこ	×	×	★	●	◎	◎
水泳	◎	★	×	△	●	△
視覚力勝負	△	△	◎	●	★	●
卵産み	★	●	×	△	×	△
パワー集め	★	◎	△	×	×	△
攻撃よけ	△	●	×	×	◎	●

★…大得意

◎…得意

●…普通

△…苦手

×…大苦手

## コマンド消費パワー価格表(税別)

(\*エンはパワーの単位です)

### 卵創造コマンド

ステゴ	……	300エン
トリケラ	……	400エン
アロ	……	750エン
ティラノ	……	1200エン
プテラ	……	900エン
ビーちゃん	……	1000エン

### 植物創造コマンド

草	……	300エン
お花	……	500エン
イバラ	……	700エン
樹木	……	2500エン

### 遺伝子操作コマンド

(種族改造)

ステゴ	……	300エン
トリケラ	……	300エン
アロ	……	1200エン
ティラノ	……	1400エン
プテラ	……	1200エン
ビーちゃん	……	900エン

(強化改造)

	……	1100エン
	……	1300エン
	……	1800エン
	……	2500エン
	……	2000エン
	……	1800エン

### 導きコマンド

行動(1アクションに付き)……50エン

\*ただし、移動の場合は1ブロックごとに、1アクションと見なします。

### 指令コマンド

進撃モード	……	0エン
繁殖モード	……	0エン
集合モード	……	0エン
突撃モード(1秒あたり)	……	30エン
乱闘モード(1秒あたり)	……	30エン

以下のコマンドに関しては無料にてご奉仕させて頂いております。

### The Eggコマンド

### マーキングコマンド

### キャッチコマンド

\*コマンド実行の際には消費パワー税(3%)が別途必要となります。

## 地形データ

	進入	体力消耗	特徴
土面	●	並	プレーンな土地
草原	●	並	草食獣のエサ
お花	●	並	草より栄養がある
乾地	▲	疲労	濡らせば土面
荒れ地	▲	ダメージ	数回の雨で土面
湿地	▲	疲労	乾くと土面
草湿地	▲	疲労	乾くと草原
水面	▲	ダメージ	肉食、卵食は苦手
火口・沼	▲	死亡	確実に溺れる
岩場	●	並	草が生えない
砂地	●	並	歩きにくい
積雪	▲	疲労	日照り、大雨で溶ける
水面	●	並	滑る、溶ける、壊せる
イバラ芽	●	並	草食獣のオヤツ
イバラ	×	—	可燃、日照りで弱る
樹木	×	—	可燃、雷や風で壊せる
障害物	×	—	燃えない、変化しない
地割れ	●	死亡	ハマると花が咲く
溶岩	●	死亡	冷めると岩場
火炎	●	死亡	消えると荒れ地

●……普通に歩く

×……進入不可

▲……特別な時のみ

▲……誘導時のみ

# 企画者直伝必勝コーナー

まずは企画者じきじきに、ゲームのポイントというものを挙げておくのでよく覚えといていただきたい。

●まず、マップのどのあたりで草食獣を育て、どのルートで攻めるのかを考えることが大切である。

●雨のパワーもバカにはならない。できる限りたくさん味方を画面内に入れて効率よく降らせること。荒れ地にムキになって湿地を作るのは最も愚かな行為といえる。でもよくやる。

●敵が来る心配のない地形なら、ステゴだけでもかまわないが、危険性が高い場所ほどトリケラを多くする。

●面によっては守ることも必要である。イバラの存在は意外と重要といえる。耐えて蓄え反撃の機会を待て。

●音にも注意すること。味方が死ぬとたとえ画面外でも“ぐぼーっ”と鳴くので敵の進撃は気付くはずである。ちなみに、“ぎゅうっ”というのは敵の鳴き声である。

●自然コマンドは連続で起こすことによりさらに強力な効果がある。地形を見て二次災害を狙うのもよい。



## 落雷直撃卵孵化

こざかしい敵の卵食獣に激怒した人は多いが、そういう時は、敵が卵を食べる寸前に落雷を直撃させるとよい。いわゆる格闘ゲームでありがちな“引きつけて撃つ”というやつである。失敗するとかかなり悔しいので注意。落雷のパワーぐらいは余裕を持っておくことが望ましい。

## イバラのパリケード

成長したイバラは、進撃モード時の攻撃型肉食獣にしか破壊できない。開始直後から近くに敵がいる場合などはエリアに入ってくる前に植えて防いでおく。芽の間に草食獣に食べられないように注意。だが、すぐ食べてすぐおいしいということも知って欲しい。

## 神の知らせ

敵はすぐそばなのに、アロがよそ見をして気付かない。そんな時、「どこ見とんじゃアホ〜!!」と叫ぶ前に導きコマンドで素早く乗り移り、振り向かせたらすぐに解除するという技が使える。いわゆる、何気なく後ろが気になって振り向いたという日常によくある事である。やみくもに誘導するとパワー消費がでかいので注意。



### ● 湿地活用法

うっかり出来て嫌がられがちだが、湿地は水辺と同じように周辺の植物の成長を促進させる作用がある。草を広げたい場所に少し作っておくとよい。火災が近づいてきた時はヤバそうな所をあらかじめ濡らしまわっておくなど、けっこう利用できるの使わないとソンである。ちなみに、湿地を歩くとちょっぴり疲れるので注意。

### ● “カミカゼ”ブテラ部隊

強さは今のブテラにも強力な使い方がある。まず、繁殖モードでひたすらつくってためておく。周囲を大量に飛び回っているだけでもわりと愉快だが、そこで“袋叩きモード”（突撃）で一気に敵に突っ込む。これはまさにブテラ使いの醍醐味ともいえる技であり、ヒッチでコックな気分である。ただし、ブテラはトリ扱いはされると怒るので注意。

これらは楽しみ方のほんの一例であり、作った者がいうのも何だか、本当にいろんな遊び方ができる。それらを探すこともこのゲームの面白さの一つである。何か面白いことや愉快なことを発見したら、感想も含めてぜひ開発部の方までおたよりをいただきたい。

## よいこの質問コーナー

Q ティラノどうしてケンカしてるんですけど、なんでですか？

A 攻撃型肉食獣は極度に腹が減ると誰でも襲う。自然界で生きるための掟なのでご了承願いたい。ピーちゃんが味方の卵を食ったときは怒ってもよい。

Q ティラノとピーちゃんが攻めていかないんですけどなんでですか？

A 指令コマンドのせいである。普通に攻めるなら進撃モードの全方向進撃モードにしておくとうい。

Q 集合モードで旗を立てても全然集まらないんですけど、なんでですか？

A あれは特定の場所にだんだんと集めるものである。急ぐなら、ちゃんとパワーを使って誘導すること。

Q 敵が攻めてくるのがやったら早いけど、敵のパワーが見えないからってなんかインチキしてんじゃないスか？

A 原則的に、していない。特殊な面ではありうるが、先手をとられるのは未熟だからである。

Q サーフィンチームはどこにいったんですか？

A 必殺技の修行のため、遊んでる場合ではなくなった。

Q キングティラノは、いますか？

A 今回は強化獣が作れるが・・・あ、スペースがない。



# デザイナーズ・ノート

◎前作の倍以上の容量を使った、キャラクタ達の細かい**芸**を見てやってください。

——グラフィックプログラマ 魔骨庵

◎ああ、**品**がない... シクシク

——敵キャラグラフィック はっしー

◎オリジナルモードの**イカレた**形のマップはだいたい私がです。

——新ジンス1号 クロ

◎マスターアップ直前、**深夜の会社**で、眠ることもなく皆さんに誕生日を祝っていただくことができました。

——新ジンス2号 カツ

◎前作の9.4倍の**苦勞** [当人比]。お願い聞いてっ！

——作曲屋 柚野

◎笑いと**涙**のステージ間デモを通して見れる技があるでござるよ。

——サブプログラマ マサさん

◎ティアラの**ムフフ**なアニメを作ったのに企倫にひっかかっちゃったぜ！いつかきつと使ってやる！

——グラフィック 清酒

◎エンディングもやったので、**ぜひぜひ**見てね。感想のお手紙待ってます。

——サブプログラマ さちえ

◎**アホ**な様にしか見えない恐竜たちも内部では一生懸命考えているんだ。みんなも応援してくれっ。

——AIプログラマ 泉

◎ついに、**野望**を達成である。大嫌いな東京へ出向いた甲斐があったというものである。

——謎の関西人 Undead長里

# 使用上の注意

カートリッジは精密機器ですので、とくに次のことに注意してください。



## 電源OFFをまず確認!

カートリッジを抜き差しするときは必ず、本体の電源スイッチをOFFにしておいてください。電源スイッチをONにしたまま無理に、カートリッジを抜き差しすると、故障の原因になります。



## カートリッジはデリケート

カートリッジに強いショックを与えないでください。ぶついたり踏んだりするのは禁物です。また、分解は絶対にしてないでください。



## 端子部には触れないで

カートリッジの端子部に触れたり、水で濡らしたりすると、故障の原因になりますので注意してください。

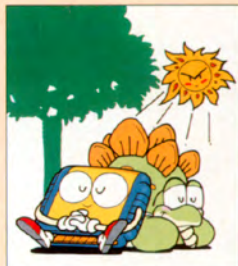


## 薬品を使って拭かないで

カートリッジの汚れを拭くときに、シンナーやベンジンなどの薬品を使わないでください。

## 保管場所に注意して

カートリッジを保管するときは、極端に暑いところや寒いところを避けてください。直射日光の当たるところやストーブの近く、湿気が多いところなども禁物です。



## ゲームで遊ぶときは

長い時間ゲームをしていると目が疲れます。ゲームで遊ぶときは健康のため、1時間ごとに10～20分の休憩をとってください。また、テレビ画面からなるべく離れてゲームをしてください。

## 健康上のご注意

ごくまれに強い光の刺激や点滅、テレビ画面などを見ていて、一時的に筋肉のけいれん・意識の喪失等の症状を起こす人がいます。こうした経験のある方は、ゲームで遊ぶ前に必ず医師と相談してください。また、ゲーム中にこのような症状が起きたときは、すぐにゲームをやめ、医師の診察を受けてください。

メガドライブをプロジェクションテレビ（スクリーン投影方式のテレビ）に接続すると、残像光量による画面焼けが生じる可能性があるため、接続しないでください。

禁無断転載

# CR

CSK Research Institute



# DR2

YNA ROTHERS

©SEGA

この商品は、株式会社セガ・エンタープライゼスがSEGA MEGA DRIVE専用のソフトウェアとして、自社の登録商標 **SEGA** の使用を許諾したものです。

Patents: U.S. Nos. 4,442,486/4,454,594/4,462,076; Europe No. 80244;  
Canada No. 1,183,276; Hong Kong No. 88-4302; Singapore  
No. 88-155; Japan No. 82-205605 (Pending)

T-68063