

GAME GEAR
GAME GEAR
GAME GEAR
GAME GEAR
GAME GEAR
GAME GEAR
GAME GEAR
GAME GEAR
GAME GEAR
GAME GEAR
GAME GEAR
GAME GEAR
GAME GEAR
GAME GEAR
GAME GEAR

The
GG 忍TM

取扱説明書

GAME GEAR

The
GG 忍TM



SEGA

G-3302

672-0483

©SEGA MUSIC©YUZO KOSHIRO

株式
会社

セガ・エンタープライゼス

C
O
N
T
E
N
T
S

このたびはゲームギアカートリッジ「The GG^{Level}忍^カ」をお買い
 上げいただき、誠にありがとうございました。
 ゲームを始める前にこの取扱説明書をお読みいただきますと、
 より楽しく遊ぶことができます。

ストーリー	4
操作方法	6
遊び方	7
プレイヤーの操作&紹介	10
アイテム	16
ラウンド紹介	18
敵キャラクター	22

MUSIC©YUZO KOSHIRO



これは、単身で一大犯罪シンジケート
 「ZEED」に立ち向かい、それを壊滅さ
 せた、現代に蘇る伝説の忍、ジョー・ム
 サシの若き日のものがたりである。

ストーリー

そのころムサシたち若い忍は、わがしのび 龐流忍者の里でおぼろにんじや 厳しい修行の毎日きびしゆぎうまいにちに明け暮れていた。中でも、ムサシとその4人の仲間は、若手ながらもなか 龐流の武術・体術・忍術を究め、おぼろごにんしやう 龐五忍衆の異名をとり、里を代表する忍者として早くも頭角をあらわしていた。

ある日、そんな彼らの耳に妙な噂がとどいた。きんこう 近郊の都市が短期間のうちに、次々と機能マヒに陥っているという。

みつめい 密命が下り、ごにんしやう 即座に五忍衆が各地に散って情報を集めた。

その結果、忍の里からもそう遠くないところに新しく建設された、計画都市「NEO CITY」ができてから、怪現象が始まったらしい。



さらなる調査のため、五忍衆の一人が「NEO CITY」に向かった。ところが、なぜか彼の消息が突然とだえてしまい、再び密偵が送りこまれたが、結果は同じこと。ついに五忍衆の4人までもが、「NEO CITY」の中にこつぜんと消えてしまったのである。

そして今、五忍衆最後の一人としてジョー・ムサシが発った。

仲間を救出し、必要ならば都市を破壊する…これが彼の使命である。はたして、「NEO CITY」の実体とは？

いよいよ戦いの幕が切って落とされる…



操作方法

スタートボタン：ゲームスタート
ウィンドウを開く

2ボタン：ジャンプ
方向ボタンの下を押しながら
2ボタンを押すと下に降りる。

1ボタン：武術（武器を使って攻撃）

方向ボタン

：プレイヤーの移動（p. 10）
ウィンドウ内の項目や、ラウンド
の選択



遊び方

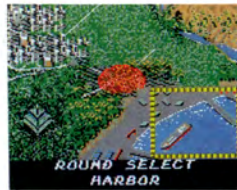
武術・体術・忍術を駆使して、捕らわれた4人の仲間を救出しながら、5つのラウンドをクリアします。

ゲームの始め方

タイトル画面のときにスタートボタンを押すと、ラウンドセレクト画面に変わります。



タイトル画面



方向ボタンの上下左右で好きなラウンドを選び、スタートボタンか、1または2ボタンで決定すると、ゲームが始まります。

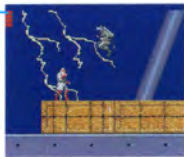
ラウンドセレクト画面

がめん みかた 画面の見方

ライフゲージ

0になるとプレイヤーは倒れ、残りプレイヤー数が1つ減ります。

ライフゲージ



がめん ウィンドウ画面

ゲーム中にスタートボタンを押すとゲームが中断され、ウィンドウが出ます。

- 1 プレイヤーの選択。方向ボタンの上下でプレイヤーを選び、1または2ボタンで決定します。ただし、1つ以上ラウンドをクリアし、仲間を助けていないと選べません。



- 2 忍術の使用回数。(ゲームスタート時は0)
方向ボタンで選び、1または2ボタンを押すと、操作しているプレイヤーの忍術を使えます。
- 3 現在のスコア
- 4 残りプレイヤー数 (ゲームスタート時は4)

ラウンドクリア

ラウンドをクリアすると、現在のスコアとトップスコアが表示され、さらにボーナス点加わって、ラウンドセレクト画面にもどります。方向ボタンで次のラウンドを選び、スタートボタンか1または2ボタンで決定してください。

ラウンドクリア画面



ゲームオーバー

残りプレイヤー数が0のときにプレイヤーが倒れるとゲームオーバーになります。

プレイヤーの操作&紹介

プレイヤーの移動 — 方向ボタンで操作します。

左右への移動：左右ボタン しゃがむ：下ボタン

しゃがんで移動：右斜め下または左斜め下ボタン

建物などの
中に入る
：上ボタン



飛び降りる
：下ボタン
+
2ボタン



各プレイヤーの特徴

(ジョー・ムサシ) **赤忍**

臆五忍衆のリーダー的存在。修行中の身とはいえ忍としての潜在能力ははかりしれず、周囲からもその将来を期待されている。



武術：
忍者刀使用。接近戦に適している。



体術：なし

忍術： **烈震の術**
地震を起こし、敵にダメージを与えるほか、周りの岩などを崩すことができる。



武術：
鎖鎌使用。
中距離戦に適している。



体術：鎌渡り
鎖鎌を使って離れた場所へ飛び移る。ひっかけるところがあるときに1ボタンを押し、鎖鎌がそこにかかるると飛び移る。



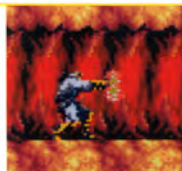
青忍

忍術：昇龍の術
一定時間体を回転させて竜巻を起し、無敵状態で敵をけちらしながら上下左右に移動できる。



黄忍

武術：波動拳
気をためて敵に投げつける。威力は4段階で1ボタンを長く押し続けるほど強力。



体術：水上歩行
水上でも地上と同様に動ける。



忍術：雷の術
雷のバリアをはり、一定回数、敵の攻撃を防ぐ。



桃忍

武術：
爆弾使用。中距離戦に
適している。



忍術：
閃光の術
強い光を発し、闇を照らす。
敵がいれば目くらましになる。



体術：
逆さはりつき
天上などにとびつく。方向ボタンの上を押し
ながらジャンプするとはりつき、2ボタンを
はなすと飛び降りる。はりついた状態で左右
への移動も可能。

武術：
手裏剣使用。遠距離戦に適して
いるが威力は弱い。



体術：
2段ジャンプ
ジャンプしたとき、その最
高点でもう一度2ボタンを
押しと、さらに高くジャン
プする。
2段ジャンプ中に1ボタン
を押しと、五双手裏剣を撃
つ。

緑忍

忍術：
微塵の術
自爆して周囲の敵にダメー
ジを与えるが、その場合残
りプレイヤー数が1つ減る。



★残りプレイヤー数0の
ときに使うとゲームオーバー

アイテム

ゲーム中のアイテムボックスをこわすと中からアイテムが出てきます。

1UP



残りプレイヤー数が1つ増える。

ライフ回復



とるとライフが2マス分回復する。

ライフUP



ライフゲージが2マス増える。

忍術

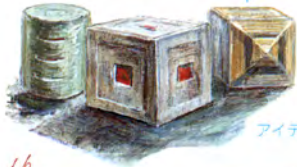


忍術を使える回数が1つ増える。ただしプレイヤーが倒れると、0にもどってしまう。

爆弾



自動的に爆発し、ダメージを受けてしまうので注意！



アイテムボックス

しょうかい ラウンド紹介

ムサシが向かう「NEO CITY」。そこは謎の忍者軍団によって完全にとりしきられていた！



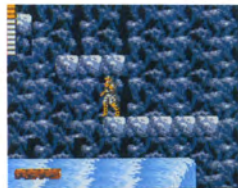
都市へ通じる高速道路。
車の屋根づたいに先へ進
み都市内に入りこめ！

● ラウンド1

ダウンタウン。
建物の中から、敵が
飛び出し、襲いかか
ってくる。

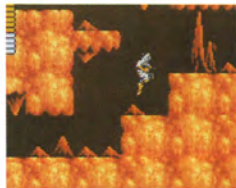


都市をしきるボス。
正体は術によって操
られた桃忍だ。



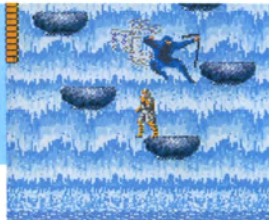
深い谷川にうごめく敵
の忍者たち。水中から
出現する水忍に注意！

● ラウンド2



谷間に開いた洞窟に
入ると、そこは大鍾
乳洞だった。視界が
悪いので用心して行
かねばならない。

激しい滝の流れに
紛れて登場する大
鎌忍。倒すと青忍
が姿を現す。



港に出ると、待ち構えたように敵が現れる。やはりここは、悪に染まった暗黒都市なのだ。



舞台は船上に移り、ますます敵の攻撃が激しくなる。甲板を通り抜け、船内に潜入すると…



船内では様々な敵が行く手をはばもうとする。技を駆使して切り抜けろ！



突如現れた、巨大なメカ。操作している敵を狙って攻撃しなければならない。倒すと黄忍が登場する。

● ラウンド3

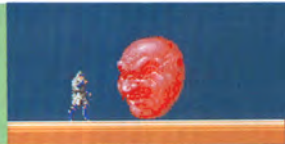
● ラウンド4

樹齢数百年の木々がうっそうと生える森の中。しかし、ここもまた戦場の1つ。



「NEO CITY」に隣接する怪しい五重塔。塔内には、レーザーを撃つ仏像がある。

塔の最上部に潜むボス。倒すと緑忍が術から解放される。



4人の仲間を助け出すと、いよいよ最後の敵が潜む「NEO CITY」の中央部に突入する。そこで彼らが見たものは…!?

敵キャラクター



鉄槌忍



スナイパー



弓忍



水忍



てっきゅうにん
鉄球忍



犬忍



影忍

火忍

ナイフの





樽忍 たるにん



爆忍α はくにんアラファ



爆忍β はくにんベータ

爆忍γ はくにんガンマ



木忍 もくにん

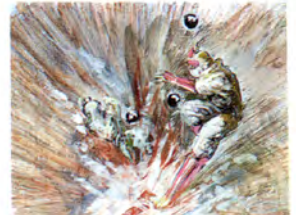


怪僧 かいそう

金剛像 こんごうざう



爆忍δ はくにんデルタ



鎌忍 かまにん



鋸忍 のこぎり にん



ジャイロブレン

てき
敵のボス



大鎌忍

おおがまにん



メタリコンツ



大鬼面

おおきめん





使用上のご注意

- カートリッジを抜き差しするときは、必ず本体の電源を切ってください。
- カートリッジを無理に折り曲げないでください。
- 端子部に触れたり、水でぬらしたりしないでください。
- 精密機器ですので、絶対に分解しないでください。また極端な温度条件のもとでの使用、保管は避けてください。
- シンナーやベンジンなどを使って、拭かないでください。
- ゲームをするときは健康のため、1時間ごとに10～20分の休憩をとってください。