

この取扱説明書は
エコマーク認定の
再生紙を使用して
います。

G-3426 672-2241
© SEGA

株式会社 **セガ**・エンタープライゼス

GAME GEAR



シルヴァン テイル™
SILVANA TALE™

取扱説明書

SEGA

このたびはゲームギアカートリッジ
「シルヴァン テイル」をお買いあげいただき、
誠にありがとうございました。

ゲームを始める前に
この取扱説明書を
お読みいただきますと、
より楽しく遊ぶことができます。

シルヴァン テイル™ SYLVANA TALE™

シルヴァラントの平和を取り戻すため、1人の少年が悪に立ち向かう！



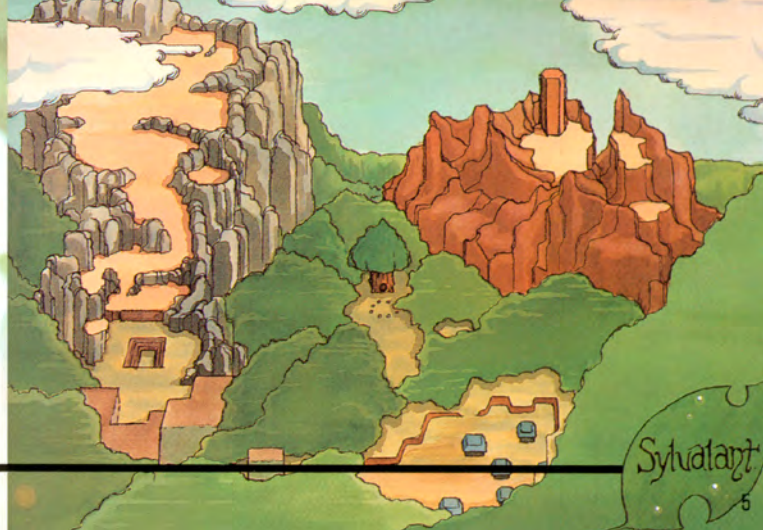
夢や希望を胸に秘め、今、大冒険への幕が上がろうとしていた……。

CONTENTS

プロローグ	4
キャラクター紹介	6
操作方法	10
シルヴァン テイルの遊び方	12
アイコン画面の使用方法	20
シードシステムの説明	26
アイテム紹介	32
使用上のご注意	34

PROLOGUE

世界の
平和を、
緑を
取り戻す
ために……



町外れにある古い大樹。

もう、幾千年人々を

見守り続けてきたのだらう。

ある日少年は、大樹の頂きに

不思議な光を見つける。

言葉にならない胸騒ぎを感じ、

少年はその光を目指した。

大樹の頂きにあつたそれは、

淡い光を静かに放っている。

それに触れた少年は、

頭の中に響く声を聞いた。

「助けて……シルヴァラントの人々を……」

子供たちを……シードの呼びかけに

応えて……誰か……」

次の瞬間、

少年は異世界へと降り立った。

さらに声は響く。

「雫を集めてください……」

シードとあなたに

力を貸してくれるでしょう」

こうして、少年セッツの

冒険は始まった。



キャラクター紹介

しょうかい

おも とうじょうじんぶつ
主な登場人物

「シルヴァン
 テイル」には、
 主人公のゼッツ
 をはじめ、様々
 なキャラクター
 が登場します。
 ここでは、その
 主な人物たちを
 紹介しましょう。

ゼッツ

せいぎ も しゅじんこう
正義に燃える主人公

ふしぎ こえ みち い じ
 不思議な声に導かれ、異次
 元の国・シルヴァラントに
 降り立った少年。義理の両
 親に育てられ、本当の両親
 は不明。シードに導かれる
 ままに、シルヴァラントを
 救うべく旅に出る。



ガルシア

へいわ ねが こころ しょうねん
平和を願う孤高の少年

シルヴァラントを救うため、シードを探し
 ている少年。シルヴァラント最後の戦士で、
 ゼッツをライバル視している。



ルイ

うつく じょおう
シルヴァラントの美しき女王

シルヴァラントを治める女王であり、
 至宝・シードの守護者。その美しい瞳
 は、万人に対して限りなく優しい。



プース

ひるねず しょうねん
 昼寝好きの少年
 せいかく のんき
 性格はいたって呑気
 な、いつも寝転がっ
 て空を見ている少年。



フィータ

ジャングルのそばに
 住む少女

だれよりも
 花々を慈し
 む、ソルの
 かわいい孫。
 ジャングルの
 そばに住
 んでいる。



ソル

はな め ろうじん
 花を愛でる老人
 花が枯れてしまったことを悲
 しんでいる、フィータの祖父。



悪しき者たち

シルヴァラントに
 突如として現れた3体の侵略者。
 やつらには冷酷、非情、残虐の
 言葉こそがふさわしい。
 一切の哀れみを許すことなく
 シルヴァラントの
 世界を破壊に導く者たち……。
 やつらの目的はいったい何なのか、
 それを知るものはいない。





そう さ ほう ほう
操作方法

かくぶ めいじょう
**各部の名称と
 操作方法**

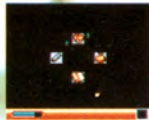
まずは、それぞれ
 のボタンの使
 い方を説明しま
 す。さらに詳し
 い操作は、各項
 目を参考にして
 ください。

ほうこう
方向ボタン

アイコン画面などで、カーソルを動か
 すときに使用します。通常画面では、
 ゼッツの移動（8方向）に使います。

スタートボタン

ゲームを始めると
 きや、ゲーム中ア
 イコン画面を出
 すときに使います。



ほうこう
方向ボタン

スタートボタン



② ボタン

① ボタン

① ボタン

選択した項目のキャンセルに使用しま
 す。ゲーム中は、ものを押したり引い
 たり（人のとき）、特殊能力を使用した
 りするとき（転身時）などに使います。

② ボタン

選択した項目の決定に使います。ゲー
 ム中は攻撃します（タートルのときを
 除く）。タートルのときに押すと、手
 足を引っ込めて防御状態になります。



シルヴァン テイルの遊び方

ゲームの目的



このゲームは、シルヴァラントの平和を取り戻すために、ゼッツが冒険の旅をしていくアクションロープレです。様々な困難を乗り越えて、悪しき者たちをすべて倒しましょう。また、『シルヴァン テイル』の世界は、“くさのくに” など、いくつかの国に分かれています。それぞれの国には、重要なアイテムが存在するので、くまなく探索してください。

ゲームの はじめ方

ゲームギアに『シルヴァン テイル』のカートリッジを差し込み、電源を入れます。タイトル画面が表示されたらスタートボタンを押し、以下の操作に従って始めましょう。



ゲームを初めてする場合

セーブしていないときは、タイトル画面でスタートボタンを押すだけで始まります。また、セーブしてあっても初めからやり直すときは、“NEW GAME” に合わせてスタートボタンを押してください。



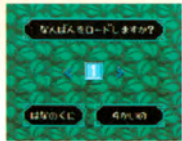
ゲームの続きから始める場合

続きから始める場合は、“CONTINUE”に合わせてスタートボタンを押し、方向ボタンでファイルを選択。スタートボタンで決定します。

1 CONTINUE を
選択する



2 始めるファイル
を選ぶ



3 決定する



ゼッツのアクション

ここでは、冒険に必要なアクションを説明していきます。特殊なアクションも含まれていますので、冒険に旅立つ前に、必ず一通り目を通しておくようにしてください。



M O V E

フィールドなどの移動

ゼッツは、方向ボタンを押すことによって移動できます。同一方向にすばやく2回押すとダッシュが可能です。建物や洞窟などへは、入口でそのまま方向ボタンを押し続けることで中に入ることができます。



8方向に移動

ジャンプのできる場所もある

移動中、段差のあるところで方向ボタンの下を押すとジャンプができます。



C A R R Y

障害物などを押す・引っ張る

冒険の途中、ブロックや岩を押したり、スイッチを引いたりして進む所があります。この動作は①ボタンでできますので、いろいろ試してみましょう。



T A L K

話を聞いて情報収集をする

話を聞くときは、人物に近づいて②ボタンを押します。会話のおくりは、スタートボタン、①・②ボタンで可能です。すべての人から話を聞きましょう。



B A T T L E

モンスターを倒す

ゼッツの行く手には、多くのモンスターが待ち受けています。モンスターを倒すときは、敵に近づいて②ボタンを押してください。



ただし、レベルアップ前のタートルのときは防御のみとなります。

強力な特殊攻撃

轉身していないとき、ある条件を満たすと、剣で以下の特殊攻撃が可能となります。

百烈剣



②ボタンを連打する。

居合い斬り



②ボタンを押し続けて離す。

ライフゲージが0になった場合

画面下には、ゼッツのライフゲージが表示されており、モンスターによってダメージを受けると減少。0になるとゲームオーバーとなり、右の画面に変わります。方向ボタンで選択、スタートボタンで決定してください。

GAME OVER

LOAD DATA
END GAME

回復はアイテムでもできる

ライフゲージの回復は、アイテムを使っても可能です。アイテムの説明はP.32を、装備の方法や使い方はP.22・P.23を参照してください。





アイコン画面の使用方法

冒険を補助する4つのアイコン

ゲームの途中でスタートボタンを押せば、いつでもアイコン画面に切り替えることができます。アイコンの種類は、転身、アイテム、マップ、セーブの4つ。それぞれのアイコンは、方向ボタンで選択、@ボタンで決定してください。スタートボタン、①ボタンを押すと、元の画面に戻ることができます。



- ① 転身
- ② アイテム
- ③ マップ
- ④ セーブ



① 転身【人間以外の姿になる】

人の姿から、タートルなど様々な姿に転身するためのアイコンです。方向ボタンで転身したいキャラクターにカーソルを合わせ、②ボタンかスタートボタンを押して決定してください（①ボタンでキャンセル）。ちなみに、転身は石板を入手することによって可能（▶P.26参照）。また、雫を取るとゼッツの周りに雫が回転しながら表示されます。なお、場所によっては転身できない場合もあります。



方向ボタンでカーソルを移動。転身したいキャラクターを選択する。



②ボタンかスタートボタンで転身終了すると、元の画面に戻る。

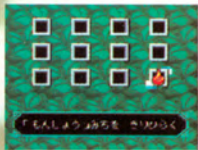


② アイテム【アイテムを装備する】

アイテムを選択するアイコンです。方向ボタンでカーソルを移動し、装備したいアイテムを選択。スタートボタンか②ボタンで決定してください。



まずは、アイコン画面でアイテムを選択する。



次に、装備したいアイテムを選択、決定する。



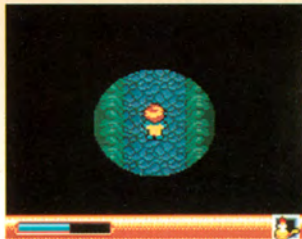
装備が終了すると、右隅にアイテムが表示される。

アイテムは装備するだけで使用できる

アイテムは使いたいものを装備するだけで、何も操作なしに状況に応じて自動的に効力を発揮します。

装備後【使用中】

装備前【使用前】



③ マップ【罅の位置を確認する】

現在ゼツツがいる国の、ワールドマップを見ることが出来るアイコンです。このマップには、ゼツツの現在地、さらに、罅の位置（点滅）が表示されています。このマップで罅の大体の位置を確認し、目的地へと向かいましょう。ちなみに、入手した罅はマップから消えます。



剣を使って
道を開く

冒険の途中、障害物などを動かすだけでなく、剣を使ってスイッチを突いたり扉を開けたりする場所もあります。



④ セーブ【ゲームを保存する】

ゲームの記録をセーブするアイコンです。方向ボタンでファイルを選択、②ボタンで決定しましょう。スタートボタン、①ボタンで元の画面に戻ります。



まず、アイコン画面でセーブを選択、決定する。



次に、方向ボタンでセーブファイルを選ぶ。



②ボタンを押して決定すればセーブ終了。



シードシステムの説明

シルヴァラントの秘宝シードと転身

ゼッツの入手したシードは、シルヴァラントに伝わる秘宝です。通常、ゼッツが人の姿をしているときは、武器として剣の形をしています。転身アイテムの石板を入手することによって、シードはゼッツと一体になってその姿を転身させることができます。転身には4つの形態があり、それぞれ異なる特徴を持っています（▶P.28参照）。転身の方法については、P.21を参照してください。



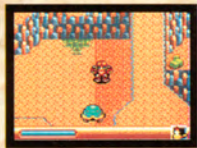
シードのレベルアップ

シルヴァラントの世界には、6つの雫が存在しています。現在どこにあるかは謎ですが、この雫を集めることによって、シードはレベルアップをすることができます。レベルアップすると、剣や各転身キャラクター時の能力がアップ。これにより、特殊な能力が使えるようになります（雫入手時にメッセージが出ます）。入手後の雫は、転身アイコンの画面の上、ゼッツの周りに表示されます。すべての雫を集め、シルヴァラントを平和に導きましょう。





からだ まも
体を守る
 タートルの石板
 で転身できる。
 シードが甲羅に
 変化して体を覆
 い、完全防衛が
 可能。雫を与え
 ると、ダッシュ
 攻撃ができるよ
 うになる。



タートル



せま ぼしよ
**狭い場所を
 移動する**
 マウスの石板で
 転身可能。体が
 小さくなって、
 狭い場所の移動
 ができるように
 なる。雫を与え
 ると、マグネッ
 トの力を得る。

マウス





かた
固い
いわ こわ
岩を壊す
せきばん
モールの石板で
てんしん か のう
転身可能。シー
ドが鋭い爪に
つめ へん
変し、岩を砕く。
いかわ くだ
槌を与えると、
しづく あた
ドリルのように
じめん ほ
地面を掘ることが
できる。

モール



マーマンの転身

てんしん
転身アイコンでマーマンを選択しても、
まわら へんか
姿が変化するだけで操作で
できません。マーマンに転身するときは、
みづべ とこ だい みづ
水辺の飛び込み台から水に
とこ じぶつでき てんしん
飛び込みましょう。これで、自動的にマーマンに転身できます。ま
た、にんげん しみと すいしん
人間に戻るときは水中から飛び込み台へ上がってください。



マーマン



すいしん およ
水中を泳ぐ
せきばん
マーマンの石板
てんしん
で転身できる。
みづ ばしょ
水のある場所で
へんか
シードが変化して、
すいしん およ
水中を泳ぐ
ことが可能。
か のう しづく
槌を与えると、水
ちゆうふか もぐ
中深く潜ることが
できる。



しょうかい アイテム紹介

ぼうけん やくだ 冒険に役立つアイテム

このゲームには、ゼツツを助けるいくつかのアイテムが存在します。ここでは、その中の9つのアイテムを紹介しましょう。



ア

イ

テ

ム

一

らん
覧

せきばん
石板

世界のどこかに眠る転身能力を秘めた石板。



ランプ

装備するだけで暗闇を照らすことができる。



はな
花

人の心を和ませる美しい花。その役割は…。



コンパス

迷い人を導く、アラームのついたコンパス。



すな どけい
砂時計

謎に包まれた砂時計。ある場所で使うと…。



チェリー

ライフゲージを少し回復できる甘い実。



きいろ み
黄色い実

ライフゲージの最大値を上げられる果実。



あお み
青い実

ライフゲージが0になったとき復活できる。



あか み
赤い実

ライフゲージがかなり回復できる果実。

使用上のご注意

- カートリッジを抜き差しするときは、必ず本体の電源を切ってください。
- カートリッジを無理に折り曲げないでください。
- 端子部に触れたり、水でぬらしたりしないでください。
- 精密機器ですので、絶対に分解しないでください。また極端な温度条件のもとでの使用、保管は避けてください。
- シンナーやベンジンなどを使って、拭かないでください。
- ゲームで遊ぶときは暗い場所を避け、なるべく画面を離してください。疲れているときや睡眠不足でのプレイは避けてください。また、健康のため1時間ごとに10～20分の休憩をとってください。

● ● ● 健康上のご注意 ● ● ●

ごくまれに強い光の刺激や点滅、テレビ画面などを見ていて、一時的に筋肉のけいれん・意識の喪失等の症状を起こす人がいます。こうした経験のある方は、ゲームで遊ぶ前に必ず医師と相談してください。また、ゲーム中にこのような症状が起きたときは、すぐにゲームをやめ、医師の診察を受けてください。