



この取扱説明書は
エコマーク認定の
再生紙を使用して
います。

G-3427 672-2343

©ATLUS ©SEGA All rights reserved.

株式
会社 **セガ**・エンタープライゼス

GAME GEAR



取扱説明書

SEGA

このたびはゲームギアカートリッジ「女神転生外伝 ラストバイブル スペシャル」をお買い上げいただき、誠にありがとうございました。ゲームを始める前にこの取扱説明書をお読みいただきますと、より楽しく遊ぶことができます。

CONTENTS

◆ストーリー	3	◆コマンド	14
◆操作方法	4	街中	14
◆ゲームの目的	5	移動中	16
◆ゲームの始め方	6	戦闘時	22
◆ゲームの遊び方	8	◆魔獣を仲魔にする方法	24
ゲームの進め方	8	◆月齢システム	25
街の施設紹介	9	◆魔獣合成について	26
カテドラル大聖堂	9	◆ステータス記号	28
修道院・ホスピキウム	11	◆魔獣紹介	30
かじ屋・バザール	12	◆成長・転職システム	34
貿易商フラメルの館	12	◆使用上のご注意	36
◆ルート	13		

STORY ストーリー

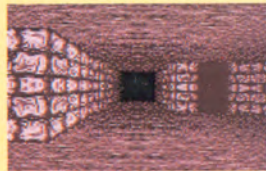
はるかなる太古、「女神」に導かれ、この星に降り立った人類の子孫は、この地を「聖なる地」と名付け、女神を祭る祭壇を築いた。

しかし、時がたつにつれ人々の信仰は弱まり、やがて女神の存在は伝説の中に封じ込まれていったのである。

そんな時代に、「グライアス」と名乗る者がとつぜん現れ、魔獣たちを率いて聖地までも侵略してしまった。

この世界の中心都市カテドラルの大神官は、連夜のように祈禱し、ついに女神のお告げを受けた。

満月のときに生まれた「マテル」という青年がこの地を救う、と……。



操作方法

方向ボタン
●コマンドの選択
●キャラクターの移動



スタートボタン
●ゲームのスタート

2ボタン
●コマンドの決定

1ボタン
●コマンドの取り消し

ゲームの目的

主人公マテルは、聖地に行き、魔王グライアスを倒すのが使命です。途中にあるいくつかのダンジョンをクリアし、進んでいきましょう。

また、そのために街で同志を募ったり、魔獣を仲魔にしたりしてパーティを結成しましょう。各キャラクターは、レベルアップや転職で、仲魔は魔獣合成によってより強くなっていきます。



ゲームの始め方

オープニング、またはデモ画面でスタートボタンを押すと、タイトル画面が表示されます。

タイトル画面でスタートボタンを押すと、メインメニューが表示されます。方向ボタン上下で、「はじめから」、「つづきから」のどれかを選び、2ボタンで決定してください。

(はじめから) ゲームを最初から始めることができます。
▶▶7ページ

(つづきから) セーブしたところからゲームを再開することができます。▶▶7ページ



▲デモ画面



▲メインメニュー

はじめから

最初の街カテドラルの大聖堂からゲームが始まります。大神官の話聞き、街で冒険の準備をしましょう。

つづきから

ファイル選択画面が表示されます。方向ボタン上下でカーソルを動かして、ファイルを選び、2ボタンで決定してください。



わかれが せいごき
まほう グ ライアの て がる
とりもと すこにある

▲カテドラル大聖堂



たひ のきろく 1 マテ
しべ 1.31 マテ
たひ のきろく 2 マテ
しべ 1.31 マテ

▲ファイル選択画面

ゲームの遊び方

ゲームの進め方

「はじめから」を選ぶと、カテドラル大聖堂からゲームが始まります。

大神官の話を聞きおえたら、街でパーティの仲間を募り、武器、防具をそろえてダンジョンへ出発しましょう。各ダンジョンには、さまざまな謎や、魔獣たちが待ち受けています。

また、ダンジョンの奥深くにいるボスを倒すと、次の街へ行くことができ、新たなダンジョンが登場します。



街の施設紹介

全部で4つある街には、それぞれ宿屋や武器屋などの施設があります。カーソルを行きたい場所にあわせて決定してください。その施設に入ることができます。

■カテドラル大聖堂

ゲームのスタート地点です。名前の変更や転職ができるのは、4つある街の中でここだけです。

だいしんかんのはなしをきく

旅の目的や情報を聞くことができます。

こせきのへんこう

キャラクターの職業を変更したり名前を変更することができます。

せいどうけいびたい

仲間にしたキャラクターを預けたり、引き取ったりすることができます。

ひろば ■広場

最初の街カテドラルと、3番目の街アンチオキアにあります。ここで仲間を集め、パーティを編成しましょう。

パーティをととのえる

ここにカーソルをあわせて決定すると、下記のメニューが表示されます。

さんかをよびかける

参加を呼びかけるたびにいろいろな職業のキャラクターが登場します。ステータスなどを見て、仲間にするか決めましょう。

パーティからはずす

仲間にしたキャラクターをパーティからはずします。

ステータスをみる

キャラクターのステータスを見ることができます。

じょうほうをあつめる

旅の目的や情報を聞くことができます。

しゅうどういん ■修道院・ホスピキウム

HP、MPの回復、各ステータスの異常の治療、旅の記録（セーブ）をおこなうことができます。また、この施設はどの街にも用意されています。

やどをかりる

お金を払えばHP、MPが完全に回復します。

ちりょうを してもらう

お金を払えば、毒、マヒなどのバッドステータスを治すことができます。また、死んでしまった仲間もここで生き返らせることができます。

たびの きろくをする

その時点までの状態をセーブします。

けんきゅうじょ ■研究所

2番目の街にあるゲーベルの研究所では、仲魔にした魔獣どうしを合体させ、より強力な魔獣を作りだすことができます。

■かじや・バザール

武器、防具、アイテムなどを売り買いすることができます。また、最初の街カテドラルにある「トレピザヌスのかじ屋」では、壊れてしまった武器の修理ができます。

■貿易商フラメルの館

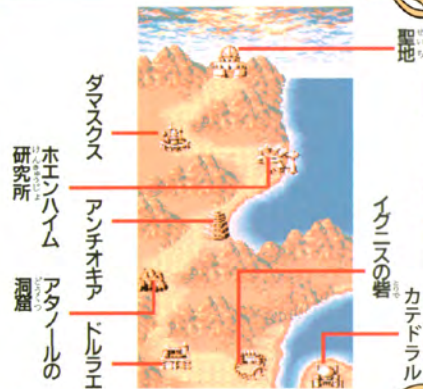
武器、防具、アイテムなどの売り買いができます。また、店に売ったアイテムなどの一部は、ここにストックされています。

■その他

街のなかで表示されているウィンドウには、施設のほかにその街から行くことのできるダンジョンが表示されています。選択すると、そのダンジョンに入ることができます。

ルート

このゲームは、4つの街と4つのダンジョンによって構成されています。街で準備を整え、ダンジョンをクリアしながら、最終決戦の地・聖地へ向かって行きます。



コマンド

街中

方向ボタン上下でカーソルを動かし、2ボタンで決定してください。1ボタンを押せば前の画面にもどることができます。

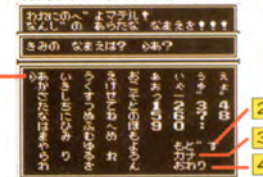


名前入力時の操作

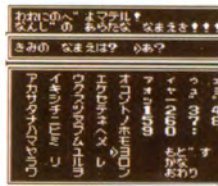
- 1 カーソル 方向ボタンで文字を選ぶ
1ボタンで入力した文字を削除
2ボタンで文字の決定
- 2 もどす 入力した文字を削除
- 3 かな(カナ) ひらがな・カタカナの切り替え
- 4 おわり 名前入力の終了

※名前を入力しないで「おわり」を選ぶと、マーズ、サン、マーキュリー、ヴィーナス、ムーン、サターン、タイタンのうち、ランダムでいずれかの名前になります。

▼方向ボタンで文字を選び決定します



▶「カナ」を選んで入力できます



移動中

ダンジョンの移動中に2ボタンを押すと、コマンドウィンドウが表示され、魔法やアイテムなどを使うことができます。

まほう

回復や補助魔法などの魔法を使用します。

アイテム

●つかう

アイテムを使用します。

●そうび

武器、防具などをキャラクターに装備させます。

●わたす

アイテムなどをほかのキャラクターに渡します。

●すてる

持っているアイテムなどを捨てます。

たいれつ

●よぶ

ストックの中の仲魔をパーティに加えます。

●もどす

パーティ内の仲魔をもどします。

●いれかえ

パーティ内の仲魔をストックしてある仲魔と入れ替えます。

●すてる

仲魔にしている魔獣を捨てます。

●いちがえ

パーティ内の並ぶ順番を入れ替えます。

ステータス

パーティ内のキャラクターや仲魔のステータスを見ることができます。

また、方向ボタンの左右を押すと、そのキャラクターのパラメーター、装備品、アイテムリストなどが表示されます。

1 キャラクターの名前

2 キャラクターのレベル

3 現在の所持金

4 キャラクターの職業

5 キャラクターの状態

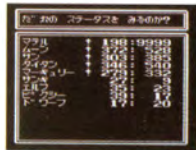
6 現在のHP/最大HP

7 現在のMP/最大MP

8 現在の経験値

9 次のレベルになるために必要な経験値

じょうたい



▲キャラクターを選択します



【パラメーター】

そのキャラクターの体力、知力、力、すばやさ、運の数値が表示されます。

【そうびひん】

1 キャラクターが装備している武器、防具

2 キャラクターが装備しているアクセサリ

3 武器、防具などを装備した状態の、キャラクターの攻撃力、防御力



1

2

3

【アイテムリスト】

- 1 アイテム名が表示されます。！マークがついているものは、装備中であることを示します
- 2 アイテムの種類が表示されます



【まほうリスト】

- 1 ウィンドウ内に表示されている魔法の系統です
- 2 そのキャラクターの使える魔法が表示されます。また、ほかの系統の魔法も覚えている場合は、2ボタンを押すと新たなウィンドウが表示されます



システム

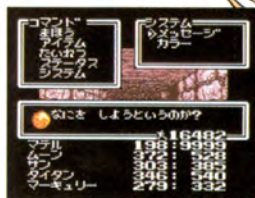
自分の気に入ったように設定して、よりゲームを楽しんでください。

【メッセージ】

メッセージスピードの設定をすることができます。

【カラー】

ウィンドウの色を調節できます。



戦闘時

ダンジョン内を移動しているとき、魔獣が現れると戦闘画面になります。



たたかう ●こうげき

装備している武器で直接敵を攻撃します。

●まほう

魔法を使用して敵を攻撃したり、味方を治癒したりします。

●アイテム アイテムを使います。 ●まもる 防御します。

オート

オートバトルをおこないます。途中で1ボタンを押しつづけるとキャンセルされます。

ステータス

パーティ内にいるキャラクターや仲魔のステータスを見ることができます。

にげる

戦闘を回避することができます。ただし、かならず逃げられるとは限りません。失敗すると敵から攻撃を受けてしまいます。

はなす

相手の魔獣に話しかけます。交渉が成立すると、その魔獣が仲魔になり、戦闘を回避することができます。しかし、交渉が失敗すると、攻撃してきます。

たいれつ

魔獣を呼び出したり、パーティ内の順番を入れ替えたりすることができます。ただし、1ターンに1回しかできません。

●よぶ スtockの中の仲魔をパーティに加えます。

●こうたい パーティ内の仲魔とStockの中の仲魔を入れ替えます。

●いちがえ パーティ内の並ぶ順番を入れ替えます。

●もどす パーティ内の仲魔をStockの中にもどします。

魔獣を仲魔にする方法

戦闘中「はなす」にカーソルをあわせて決定すると、魔獣が語りかけてきます。その質問に「はい」「いいえ」のどちらかで答えてください。

魔獣にもさまざまな性格、特徴があるので、それに合わせて会話を進めることが成功へのポイントです。



「..ホッ いのちひ ういた..
わたし はなしあいたいのならは
そのけんきおさめて くれないか？」

はい
いいえ

月齢システム

コマンド表示画面の左端に表示されている月は、魔獣たちのパラメーターにさまざまな変化を与えます。

パラメーターの結果は、魔獣との会話に関係してきます。満月のときは、魔獣は凶暴で攻撃的になっているので、交渉は避けたほうがいいでしょう。



魔獣合成について

仲魔にした魔獣どうしを合体させることによって、さらに強力な魔獣を作り出すことができます。合体させる方法は、ここで紹介する2つです。

■2つの合成方法

魔獣合成は、2番目の街にあるゲーベルの館に行くか、「コンバック」の魔法を使っておこないます。最初に合体表が表示されるので、そこから合体させたい2匹の魔獣を選んでください。選択後、合体後の魔獣が表示されるので、ステータスをよく見て、「ごうせい」を選びます。

また、その魔獣が気に入らない場合は、キャンセルしてください。



■合体表の見方

- 合体可能
- × 主人公のレベルが低いため合体不可能
- 合体不可能
- △ 合体後にできる魔獣がすでに仲魔になっているため合体不可能



ます は1たいめた

	1	2	3	4
1 ワンキ	—	○△	○	○
2 エルフ	○	—	○	○
3 ビークン	○	○	—	○
4 ドワーフ	○	○	○	—

▲合体表画面

ステータス記号

■戦闘終了時に回復するもの

記号	名称	効果	記号	名称	効果
	東縛	金縛りにあい、戦闘不能。デジバブなどの魔法で回復。一定確率で自然回復する。		憑依	霊が憑依してパラメーターが変化する。一定確率で自然回復する。
	魅了	魅了され制御不能になる。パトラなどで回復。一定確率で自然回復する。		透明	敵の攻撃の命中率が低下する。一定確率で自然解除する。
	転倒	転倒してしまい戦闘不能になる。一定確率で自然回復する。		暗闇	物理攻撃の命中率が低下する。デイルなどで回復。一定確率で自然回復する。
	封魔	魔法が使えなくなる。ディマールで回復。また、一定確率で自然回復する。			

ステータス記号は、現在のキャラクターの状態を示しています。戦闘後も効果が続くものは、魔法か、修道院やホスピキウムで回復させましょう。

■戦闘終了後も効果が続くもの

記号	名称	効果	記号	名称	効果
	眠り	眠りに陥り戦闘不能になる。パトラなどで回復。また、一定確率で自然回復する。		石化	石化して戦闘不能になる。ペトラディなどで回復する。
	混乱	混乱して制御不能になる。パトラなどで回復。また、一定確率で自然回復する。		マヒ	マヒして戦闘不能になる。バララディ、モナの枝などで回復する。
	毒	じょじょにHPが消耗する。ポイズディ、毒消し草などで回復する。		死	HPが0になり、戦闘不能になる。リカーム、サマリカーム、ルーンなどで再生する。
	呪い	呪いがかかり、ときどき動けなくなる。ディマールで回復する。			

魔獣紹介

シソチョウ

はるかなる太古に恐竜から鳥へ進化した魔獣。長い首と尾を持ち、大きな前足は、翼の役目をする。敵を見つけると飛びかかり、その足の先についている鋭い爪で攻撃する。



HP	16
MP	30
経験値	5
所持金	20~29

ピクシー

人間を驚かすのが大好きな、小さく、いっけん愛らしい妖精。攻撃力はいたって低いですが、知力が高く、魔法攻撃を得意とする。また、集団で行動することを好む。



HP	39
MP	57
経験値	25
所持金	30~39

ツチグモ

古来より隠れた場所に住む妖怪。もともと定住民族だったが、手足が長く背が低い、その姿から「ツチグモ」と呼ばれて迫害を受け、その怨念で妖怪になった。



HP	50
MP	16
経験値	47
所持金	40~49

ドワーフ

知力が高く、さまざまな魔法をあやつる老人型の小人妖精。森に生息し、ふだんはおとなしく生活している。また、たいへんな物知りで、その土地の歴史などにくわしい。



HP	17
MP	75
経験値	5
所持金	80~89

エルフ

美しい姿をした神秘的な種族で、長く尖った耳が特徴。身のこなしが軽く、すばやく、魔法が得意だが、戦闘はあまり好まない。人間に比べ、かなり長生きする。



HP	35
MP	23
経験値	23
所持金	30~39

オーガ

人食い鬼。全身毛深く、山や丘に生息し、ときどき街に下りては娘をさらって食べるとされている。大きな体格で、腕力はそうとうなもの。そのうえ知力も高いので手ごわい。



HP	60
MP	36
経験値	42
所持金	40~49

ゴーレム

恐ろしいパワーを持つ、石でできた怪物。その一撃は重く、堅く、どんなものでも砕いてしまうという。ただ、体が大きく重いため、敏捷さに欠ける。



HP	422
MP	63
経験値	466
所持金	348 349

ヤクシャ

鬼神の一種で、軍団を成して神々の護衛などにたずさわる妖鬼。神々から預った財宝や呪文を守るため、剣を自由自在にあやつって攻撃してくる。



HP	407
MP	58
経験値	370
所持金	210 219

成長・転職システム

このゲームには、ぜんぶで64もの職業があり、レベルが上がっていくと転職ができるようになります。

転職するとレベルが1にもどり、HP、MPともに最大値が半分になります。また、各ステータス値も変化します。

各職業には、それぞれ覚えることができる魔法があり、転職をくりかえすことで、より多くの魔法を覚えることができます。

マナ	38	30
ロク	30	49
レン	34	49
クイ	34	49

この大聖堂で転職する事ができます

ヨキ	
ク	
レ	
シ	
イ	

この中から転職する職業を選択します

戦士系

魔法はあまり得意ではないが、力と体力だったら誰にも負けない



僧侶系

治癒の魔法が得意。知力が高く、強力な術を覚えられる



魔法使い系

攻撃魔法のプロフェッショナル。だが力は弱いので肉弾戦には向かない



その他

学生、ホームレス、農夫などユニークな職業も用意されている



使用上のご注意

- カートリッジを抜き差しするときは、必ず本体の電源を切ってください。
- カートリッジを無理に折り曲げないでください。
- 端子部に触れたり、水でぬらしたりしないでください。
- 精密機器ですので、絶対に分解しないでください。また極端な温度条件のもとでの使用、保管は避けてください。
- シンナーやベンジンなどを使って、拭かないでください。
- ゲームで遊ぶときは暗い場所を避け、なるべく画面を離してください。疲れているときや睡眠不足でのプレイは避けてください。また、健康のため1時間ごとに10～20分の休憩をとってください。

● ● ● 健康上のご注意 ● ● ●

ごくまれに強い光の刺激や点滅、テレビ画面などを見ていて、一時的に筋肉のけいれん・意識の喪失等の症状を起こす人がいます。こうした経験のある方は、ゲームで遊ぶ前に必ず医師と相談してください。また、ゲーム中にこのような症状が起きたときは、すぐにゲームをやめ、医師の診察を受けてください。

女神転生外伝 ラストバイブル スペシャル

魔法一覧 他にも隠された魔法が…?

系統	魔法名	MP	効果	
スピリット (精霊魔法)	アギ	2	炎で魔獣1体にダメージ(弱)	
	アギラ	5	炎で魔獣1体にダメージ(中)	
	アギラオン	14	炎で魔獣全体にダメージ(中)	
	アギダイン	25	炎で魔獣全体にダメージ(強)	
	ブフ	2	吹雪で魔獣1体にダメージ(弱)	
	ブフラ	5	吹雪で魔獣1体にダメージ(中)	
	ブフラオン	14	吹雪で魔獣全体にダメージ(中)	
	ブフダイン	25	吹雪で魔獣全体にダメージ(強)	
	ジオ	2	電撃で魔獣1体にダメージ(弱)	
	ジオラ	5	電撃で魔獣1体にダメージ(中)	
	ジオラオン	14	電撃で魔獣全体にダメージ(中)	
	ジオダイン	25	電撃で魔獣全体にダメージ(強)	
	ザン	2	衝撃で魔獣1体にダメージ(弱)	
	ザンマ	5	衝撃で魔獣1体にダメージ(中)	
	ザンマオン	14	衝撃で魔獣全体にダメージ(中)	
	ザンダイン	25	衝撃で魔獣全体にダメージ(強)	
	ヒール (治療魔法)	ディ	4	味方1人のHP回復(小)
		ディアマ	12	味方1人のHP回復(中)
		ディアマハン	25	味方1人のHP全回復
		メディ	10	味方全員のHP回復(小)
メディアマ		30	味方全員のHP回復(中)	
メディアハン		50	味方全員のHP全回復	
ディマール		50	味方1人のHP・ステータス全回復	
マコトラ		15	自分のMP10を味方に与える	
パトラ		5	味方1人の眠り・混乱・魅了解除	
ペンパトラ		21	味方全員の眠り・混乱・魅了解除	
ペトラディ		10	味方1人の石化を治療	
パララディ		7	味方1人のマヒを治療	
ボイスディ		5	味方1人の毒を治療	
デシバブ		10	味方1人の束縛を解除	
ハマシール		13	味方1人のアイテムの呪いを解く	
デイル		8	暗闇を解除	
ケイオス (念力魔法)		マシバブ	5	魔獣全体を束縛
		ノエルエム	12	魔獣全体に暗闇を与える
		ダラビス	15	魔獣1体を石化
		リエンス	10	魔獣の出現率を下げる
	テクロス	10	味方全員を魔法封じから解除	
	ムツ	15	魔獣1体を呪い殺す	
	ムツオン	30	魔獣全体を呪い殺す	
	マカランダ	0	魔獣のMPを奪う	
	ベリアー	10	魔獣のHPを自分のMPに変える	
	チャング	9	自分と魔獣のHP・MPを交換	
	ディス	20	味方と魔獣全体の魔法効果を解除	
	ムド	12	魔獣1体に死を与える	
	ムドオン	18	魔獣全体に死を与える	
	パワー (祈祷魔法)	ビタルジャ	4	味方1人の体力を上げる
		イントジャ	4	味方1人の知力を上げる
ストラジャ		4	味方1人の攻撃力を上げる	
デクスジャ		4	味方1人の敏捷さを上げる	
タルカジャ		15	味方1人の武器の命中率を上げる	
ラクカジャ		15	味方1人の防具の回避率を上げる	
サイキック (精神魔法)		プリンバ	5	魔獣1体を混乱させる
		プリンフル	14	魔獣全体を混乱させる
		ドルミナル	8	魔獣全体を眠らせる
		バララル	5	魔獣全体をマヒさせる
		マリンカリン	15	魔獣1体を魅了する
		マカジャミル	11	魔獣全体の魔法を封じる
		ルレオタ	2	魔獣全体を転倒させる
		サバトマ	18	自分がとても強くなる
		ビタルダ	4	魔獣全体の体力を下げる
		イントダ	4	魔獣全体の知力を下げる
マントラ (神聖魔法)		ストラダ	4	魔獣全体の攻撃力を下げる
		デクスダ	4	魔獣全体の敏捷さを下げる
		イルシオ	15	魔獣全体の命中率を下げる
		ダムド	10	魔獣全体にダメージ後転倒させる
	マモロギオン	20	味方と魔獣全体の魔法を封じる	
	ランカ	1	魔獣全体にダメージ(要2連続唱)	
	ランカム	2	ランカの強化版(要3連続唱)	
	ランカイン	3	ランカムの強化版(要4連続唱)	
	フォース	15	魔獣全体に大ダメージ	
	リカーム	20	味方1人の復活(成功率50%)	
コントロール (魔導科学)	サマリカーム	30	味方1人の復活(成功率95%)	
	パトリカーム	50	味方1人のHP・MP全回復	
	コンバック	5	魔獣合成	
	ムンテンハン	5	月齢を逆転	
	ムーンライト	10	魔獣全体にダメージ(月齢に左右)	
クラフト (技巧魔法)	トラエスト	20	ダンジョンの入口に戻る	
	トランバ	30	街に戻る	
	パウセ	16	自分だけ動ける	
	レパイル	2	武器を修理	
	ステアル	4	魔獣1体のアイテムを盗む	
シークレット (魔導秘法)	トラフーリ	4	弱い魔獣から無条件で逃げられる	
	テラフーリ	5	体を浮かす	
	マッパー	2	周辺5×5のエリアのマップを表示	
	ラグーノ	5	魔獣全体を束縛	
	トラポート	25	ダンジョン内の任意の位置に移動	
アルマー	24	魔獣アイテムの合体		
メギド	20	魔獣全体にダメージ		
デムドエル	25	自分の死で魔獣全体に大ダメージ		
エロヒム	20	???		
エルエロヒム	40	???		

女神転生外伝 ラストバイブル スペシャル

武器一覧

種類	名前	攻撃力	売値	使用時の効果
斧	ハンマー	15	200
	メイス	22	300
	トマホーク	32	400
	スラブハンマ	37	600
	ウォーハンマ	50	1300
爪	ナックル	8	100
	アイアンクロー	15	200
	くまごろし	35	600
	ダイアのみ	39	1000
	あらしのみ	50	1500
剣	サーベル	9	100
	タイトソード	18	260
	ヒートソード	30	400
	ダマスカス	35	500

種類	名前	攻撃力	売値	使用時の効果
槍	どうのやり	12	160
	てつのやり	18	260
	ガイランス	40	600
	ダイアのやり	48	1200
	キルスピア	75	1400
弓	きのゆみ	8	100
	てつのゆみ	20	400
	クロスボウ	25	800
	ぎんのゆみ	63	1200
	ダイアのゆみ	80	8000
杖	きのつえ	5	50
	ほのおのつえ	11	1000	アギラオンと同じ
	みずのつえ	25	1000	プフダインと同じ
	かぜのつえ	20	1000	ザンダインと同じ

防具一覧

種類	名前	攻撃力	売値	使用時の効果
アーマー	スリムアーマ	9	100
	カバーアーマ	15	200
	アイアンアーマ	22	400
	スカイアーマ	29	600	ビタルジャと同じ
	ジオアーマ	35	1000	ジオダインと同じ
メイル	リングメイル	10	160
	スケールメイル	14	250
	ダイアメイル	27	700
	プフメイル	34	1300	プフダインと同じ
	セントメイル	40	3000
服	かわのふく	8	50
	ローブ	14	140
	チャームのふく	36	260
	かえんのマント	42	1500	アギダインと同じ
	ふぶきのふく	42	1500	プフダインと同じ
盾	きのたて	5	70
	てつのたて	9	160
	ベトンのたて	14	300
	ダイアのたて	16	600
	ウルフシンド	20	1500

アイテム一覧

名前	売値	使用時の効果
マナのたね	10	味方1人のHPを回復(小)
マナ	200	味方1人のHPを回復(中)
バナ	100	味方1人のMPを回復(小)
バナケア	300	味方1人のMPを回復(中)
どくけしそう	50	味方1人の毒を解除
モナのえだ	100	味方1人のマヒを解除
ルーン	500	味方1人の復活(成功率50%)
マギのふえ	200	魔獣全体を混乱させる
カルトのマスク	300	魔獣全体の魔法を封じる
レテのしずく	300	魔獣全体をマヒさせる

アクセサリ一覧(装備可能)

名前	攻撃力	防御力	売値	使用時の効果
きんのうでわ	+20		60000	エロヒム
あくのうでわ	+8		48000	?
てんしのマスク		+5	30000	ディマール
ふしのゆびわ	+1		44000	サマリカーム

☆職業によって装備できる武器・防具が異なります。
 ☆武器・防具・アイテム・アクセサリは、他にもたくさんあります。
 ☆アイテムには、ゲーム中のイベントをクリアするのに必要なものもあります。